

ΕΥΛΙΜΕΝΗ

ΣΕΙΡΑ ΑΥΤΟΤΕΛΩΝ ΕΚΔΟΣΕΩΝ

2

ΜΕΛΕΤΕΣ ΣΤΗΝ ΚΛΑΣΙΚΗ ΑΡΧΑΙΟΛΟΓΙΑ,
ΤΗΝ ΕΠΙΓΡΑΦΙΚΗ, ΤΗ ΝΟΜΙΣΜΑΤΙΚΗ ΚΑΙ ΤΗΝ ΠΑΠΥΡΟΛΟΓΙΑ

Αρχαιολογία και Τέχνη στα Δωδεκάνησα

κατά την Ύστερη Αρχαιότητα

Πρακτικά ημερίδας στη μνήμη του Ηλία Κόλλια, Ρόδος 19 Νοεμβρίου 2011

Επιμέλεια έκδοσης

ΝΕΚΤΑΡΙΟΣ ΖΑΡΡΑΣ – ΜΑΝΟΛΗΣ Ι. ΣΤΕΦΑΝΑΚΗΣ

Μεσογειακή Αρχαιολογική Εταιρεία
Ρέθυμνο 2014

ΕΚΔΟΣΕΙΣ

ΜΕΣΟΓΕΙΑΚΗ
ΑΡΧΑΙΟΛΟΓΙΚΗ ΕΤΑΙΡΕΙΑ
Π. Μανουσάκη 5–Β. Χάλη 8
GR 741 00–Ρέθυμνο

ΔΙΕΥΘΥΝΣΗ–ΕΠΙΜΕΛΕΙΑ ΕΚΔΟΣΗΣ

Δρ. Νίκος Λίτινας (Ρέθυμνο)
Αναπλ. Καθ. Μανώλης Ι. Στεφανάκης (Ρόδος)

ΒΟΗΘΟΙ ΕΚΔΟΣΗΣ

Δρ. Δήμητρα Τσαγκάρη (Αθήνα)
Δρ. Σταυρούλα Οικονόμου (Αθήνα)

PUBLISHER

MEDITERRANEAN
ARCHAEOLOGICAL SOCIETY
P. Manousaki 5–V. Chali 8
GR 741 00–Rethymno

PUBLISHING DIRECTORS, EDITORS-IN-CHIEF

Dr. Nikos Litinas (Rethymno)
Assoc. Prof. Manolis I. Stefanakis (Rhodes)

ASSISTANTS TO THE EDITOR

Dr. Dimitra Tsangari (Athens)
Dr. Stavroula Oikonomou (Athens)

Με την ευγενική στήριξη της Ιεράς Μητροπόλεως Ρόδου

ΕΥΛΙΜΕΝΗ 2014
EULIMENE

ISBN: 978-618-80666-1-8

Η *EYAIMENH ΣΕΙΡΑ Αυτοτελών Εκδόσεων* περιλαμβάνει μελέτες στην Κλασική Αρχαιολογία, την Επιγραφική, τη Νομισματική και την Παπυρολογία εστιάζοντας στον Ελληνικό και Ρωμαϊκό κόσμο της Μεσογείου από την Υστερομινωική / Υπομινωική / Μυκηναϊκή εποχή (12^{ος} / 11^{ος} αιώνας π.Χ.) έως και την Ύστερη Αρχαιότητα (5^{ος} / 6^{ος} αιώνας μ.Χ.). Πρόκειται για δοκίμια που δεν μπορούν, λόγω της μεγάλης έκτασής τους, να ενταχθούν στην ετήσια επιστημονική έκδοση της *EYAIMENHΣ*, όπως μονογραφίες, πρακτικά συνεδρίων και συμποσίων, δημοσιεύσεις ανασκαφών, συντάγματα νομισμάτων και εκδόσεις επιγραφών και παπύρων. Η *EYAIMENH ΣΕΙΡΑ* περιλαμβάνει, επίσης, μελέτες στην Ανθρωπολογία, Παλαιοδημογραφία, Παλαιοπεριβάλλον, Παλαιοβοτανολογία, Ζωοαρχαιολογία, Αρχαία Οικονομία και Ιστορία των Επιστημών, εφόσον αυτές εμπίπτουν στα προαναφερθέντα γεωγραφικά και χρονικά όρια. Ευρύτερες μελέτες στην Κλασική Φιλολογία και Αρχαία Ιστορία θα γίνονται δεκτές, εφόσον συνδέονται άμεσα με μία από τις παραπάνω επιστήμες. Η *EYAIMENH ΣΕΙΡΑ* δεν εκδίδεται περιοδικά.

Παρακαλούνται οι συγγραφείς να λαμβάνουν υπόψη τους τις παρακάτω οδηγίες:

1. Οι εργασίες υποβάλλονται στην Ελληνική, Αγγλική, Γερμανική, Γαλλική ή Ιταλική γλώσσα. Κάθε εργασία συνοδεύεται από μία εκτενή περίληψη μέχρι 3.000 λέξεις, σε γλώσσα άλλη από αυτή του κειμένου.
2. Συντομογραφίες δεκτές σύμφωνα με το *American Journal of Archaeology, Numismatic Literature*, J.F. Oates *et al.*, *Checklist of Editions of Greek and Latin Papyri, Ostraca and Tablets, ASP*.
3. Οι εικόνες πρέπει να υποβάλλονται σε μορφή αρχείου .tiff ή .jpg και σε ανάλυση τουλάχιστον 1,200 dpi (dots per inch) προκειμένου για γραμμικά σχέδια και 400 dpi για ασπρόμαυρες εικόνες (στην κλίμακα του γκρι). Όλα τα εικονογραφικά στοιχεία πρέπει να είναι αριθμημένα σε απλή σειρά.
4. Οι εργασίες υποβάλλονται σε ένα εκτυπωμένο αντίτυπο, συνοδευόμενο από το κείμενο και τις εικόνες σε ηλεκτρονικό μέσο αποθήκευσης δεδομένων (CD, DVD).

Είναι υποχρέωση του κάθε συγγραφέα να εξασφαλίσει γραπτή άδεια για την αναπαραγωγή υλικού που έχει δημοσιευτεί αλλού ή είναι αδημοσίευτο.

Οι συγγραφείς θα λαμβάνουν ανάτυπο της εργασίας τους σε ηλεκτρονική μορφή αρχείου .pdf και 10 τόμους *EYAIMENH ΣΕΙΡΑ*, τιμής ένεκεν.

Μεσογειακή Αρχαιολογική Εταιρεία, Π. Μανουσάκη 5 – Β. Χάλη 8, Ρέθυμνο – GR 74100

Δρ. Νίκος Λιτinas, Πανεπιστήμιο Κρήτης, Τμήμα Φιλολογίας, Ρέθυμνο – GR 74100

Δρ. Μανώλης Ι. Στεφανάκης, Πανεπιστήμιο Αιγαίου, Τμήμα Μεσογειακών Σπουδών, Ρόδος – GR 85100

web: <http://www.eulimene.eu/>

The *EULIMENE SERIES of Independent Publications* accommodates book-length studies in the fields of Classical Archaeology, Epigraphy, Numismatics, and Papyrology, with particular interest in the Greek and Roman Mediterranean world. The time span covered by the *EULIMENE SERIES* runs from the Late Minoan / Sub Minoan / Mycenaean period (12th / 11th cent. BC) through to the Late Antiquity (5th / 6th cent. AD). The *EULIMENE SERIES* is designed to accommodate extended essays too long for inclusion in the *EULIMENE* annual scientific Journal and they can be single author monographs, proceeding of *colloquia* and congresses, excavation publications, numismatic corpora and editions of inscriptions and papyri. *EULIMENE SERIES* also welcomes studies on Anthropology, Palaeodemography, Palaeo-environment, Botanical and Faunal Archaeology, the Ancient Economy and the History of Science, so long as they conform to the geographical and chronological boundaries noted. Broader studies on Classics or Ancient History will be welcome, though they should be strictly linked with one or more of the areas mentioned above. The *EULIMENE SERIES* appears irregularly.

It will be very much appreciated if contributors consider the following guidelines:

1. Contributions should be in either of the following languages: Greek, English, German, French or Italian. Each paper should be accompanied by an extended summary up to 3.000 words is required, in a language other than that of the volume.
2. Accepted abbreviations are those of *American Journal of Archaeology, Numismatic Literature*, J.F. Oates *et al.*, *Checklist of Editions of Greek and Latin Papyri, Ostraca and Tablets, ASP*.
3. Illustrations should be submitted in .tiff or .jpg format of at least 1,200 dpi (dots per inch) for line art and 400 dpi for halftones (grayscale mode) resolution. All illustrations should be numbered in a single sequence.
4. Contributions should be submitted in one hard copy and a version on a digital storage media (CD, DVD).

It is the author's responsibility to obtain written permission to quote or reproduce material which has appeared in another publication or is still unpublished.

Offprint of the work in .pdf format and 10 volumes of the *EULIMENE SERIES* will be provided to the authors free of charge.

Mediterranean Archaeological Society, P. Manousaki 5 – V. Chali 8, Rethymnon – GR 74100

Dr. Nikos Litinas, University of Crete, Department of Philology, Rethymno – GR 74100

Dr. Manolis I. Stefanakis, University of the Aegean, Department of Mediterranean Studies, Rhodes – GR 85100

web: <http://www.eulimene.eu/>



ΣΤΗ ΜΝΗΜΗ ΤΟΥ ΗΛΙΑ ΚΟΛΛΙΑ

Περιεχόμενα
ΕΥΛΙΜΕΝΗ ΣΕΙΡΑ ΑΥΤΟΤΕΛΩΝ ΕΚΔΟΣΕΩΝ 2 (2014)

List of Contents	
EULIMENE SERIES OF INDEPENDENT PUBLICATIONS 2 (2014)	
Χαιρετισμός του Σεβασμιωτάτου Μητροπολίτου Ρόδου.....	8
Χαιρετισμός της Προϊσταμένης της Εφορείας Αρχαιοτήτων Δωδεκανήσου.....	9
Πρόλογος των επιμελητών της έκδοσης	10
Περιλήψεις / Summaries / Zusammenfassungen / Sommaires / Riassunti.....	13
Νικόλαος Γκιολές , Η αρχιτεκτονική εξέλιξη της Ύστερης Αρχαιότητας	21
Ιωάννης Βολανάκης , Τα παλαιοχριστιανικά μνημεία της νήσου Ρόδου – Νεότερα ευρήματα	33
Παναγιώτα Ασημακοπούλου-Ατζακά , Τα ψηφιδωτά δάπεδα των νησιών του Αιγαίου, με έμφαση στα Δωδεκάνησα, κατά την Ύστερη Αρχαιότητα. Σχέσεις με τα ψηφιδωτά των προς Ανατολάς γειτονικών περιοχών.....	41
Nektarios Zarras , Early byzantine mosaic pavements from the Chatziandreou Basilica («Great Basilica») in Rhodes.....	81
Ελένη Παπαβασιλείου , Γενικές παρατηρήσεις για τη γλυπτική στη Ρόδο κατά την παλαιοχριστιανική περίοδο: τύποι κιονοκράνων.....	105
Ναταλία Πούλου-Παπαδημητρίου , Θαλάσσιοι δρόμοι στο Αιγαίο κατά την πρωτοβυζαντινή περίοδο: η μαρτυρία της κεραμικής.....	127
Angeliki Katsioti , The circulation of cypriot lamps in Late Roman – Early Byzantine Rhodes, Greece	153
Σοφία Ντιντιούμη , Εργαστήρια κεραμικής στα Δωδεκάνησα κατά την πρωτοβυζαντινή περίοδο: το παράδειγμα της Κω.....	167
Μιχάλης Κουτελλάς , Παλαιοχριστιανική Κάλυμνος.....	189
Άννα–Μαρία Κάσδαγλη , Το νόμισμα στα Δωδεκάνησα από τον 4 ^ο έως τον 7 ^ο αιώνα	217

ΧΑΙΡΕΤΙΣΜΟΣ ΤΟΥ ΣΕΒΑΣΜΙΩΤΑΤΟΥ ΜΗΤΡΟΠΟΛΙΤΟΥ ΡΟΔΟΥ


Η επιστημονική έρευνα σχετικά με τους πρώτους αιώνες της Χριστιανοσύνης στη Δωδεκάνησο αποτελούσε ανέκαθεν ένα ζητούμενο, όχι μόνον για την ακαδημαϊκή κοινότητα, αλλά και για την Ιερά Μητρόπολη Ρόδου και τον λαό της Δωδεκανήσου.

Σταθερή και αμετάκλητη υπήρξε η βούληση προς αυτό τον σκοπό εκ μέρους της Ιεράς Μητροπόλεως Ρόδου, η οποία ενίσχυσε ενεργά την έρευνα προς αυτή την κατεύθυνση τα τελευταία χρόνια.

Ο ανά χείρας τόμος, με τίτλο «Αρχαιολογία και Τέχνη στα Δωδεκάνησα κατά την Ύστερη Αρχαιότητα», αποτυπώνει με τον πιο επιστημονικό και τεκμηριωμένο τρόπο τα αποτελέσματα της ομώνυμης ημερίδας που έλαβε χώρα στη Ρόδο στις 19 Νοεμβρίου 2011 και έρχεται ως το επιστέγασμα της από του 2011 έρευνας του Τμήματος Μεσογειακών Σπουδών στο πλαίσιο του ερευνητικού προγράμματος «Παλαιοχριστιανικές Βασιλικές Ρόδου», που χρηματοδότησε εξ ολοκλήρου η Ιερά Μητρόπολις Ρόδου.

Για πρώτη φορά, σε ένα συλλογικό έργο παρουσιάζονται με άρτιο τρόπο και επιστημονικό κύρος, από τους καθ' ύλην ειδικούς επιστήμονες, πτυχές της ιστορίας, της θρησκευτικής και κοσμικής τέχνης, καθώς και της καθημερινής ζωής της Δωδεκανήσου κατά τους πρώτους Χριστιανικούς Χρόνους και την Πρώιμη Βυζαντινή Περίοδο.

Συγχαίρουμε τους αγαπητούς πανεπιστημιακούς δασκάλους και ερευνητές Νεκτάριο Ζάρρα και Μανόλη Στεφανάκη για την πρωτοβουλία τους και την ολοκλήρωση του δύσκολου έργου τους και ευχόμαστε η παρούσα έκδοση να αποτελέσει την αφετηρία για την εις βάθος μελέτη του Παλαιοχριστιανικού και Βυζαντινού υλικού πολιτισμού και ιστορίας της Δωδεκανήσου, πολλές πτυχές των οποίων παραμένουν ακόμη άγνωστες.

Ο ΜΗΤΡΟΠΟΛΙΤΗΣ

† Ο ΡΟΔΟΥ ΚΥΡΙΛΛΟΣ

ΧΑΙΡΕΤΙΣΜΟΣ ΤΗΣ ΠΡΟΪΣΤΑΜΕΝΗΣ ΤΗΣ ΕΦΟΡΕΙΑΣ ΑΡΧΑΙΟΤΗΤΩΝ ΔΩΔΕΚΑΝΗΣΟΥ

Το 2011 η 4^η Εφορεία Βυζαντινών Αρχαιοτήτων, αποδέχτηκε, ως όφειλε, την πρόταση του Τμήματος Μεσογειακών Σπουδών του Πανεπιστημίου Αιγαίου να συμμετέχει στη διοργάνωση της Ημερίδας «Αρχαιολογία και Τέχνη στα Δωδεκάνησα κατά την Ύστερη Αρχαιότητα» για τρεις λόγους: Πρώτον, ως περιφερειακή μονάδα του Υπουργείου Πολιτισμού, είναι υπεύθυνη για την έρευνα, τη μελέτη, την ανάδειξη, την προστασία και τη διαχείριση εκατοντάδων παλαιοχριστιανικών μνημείων και συνόλων στα Δωδεκάνησα. Δεύτερον, διότι οι Εφορείες Αρχαιοτήτων, ως ενεργοί φορείς και με διττό, διοικητικό και επιστημονικό ρόλο, στελεχώνονται από αξιόλογους και κατηρτισμένους αρχαιολόγους με πολυετή ανασκαφική εμπειρία και πλούσιο συγγραφικό έργο σε θέματα αρχαιολογίας και τέχνης της ύστερης αρχαιότητας. Τρίτον, διότι η δράση αυτή, έδινε στους εμπλεκόμενους επιστημονικούς φορείς, μια πρώτη ευκαιρία έμπρακτης συνεργασίας, και άνοιγε προοπτικές υλοποίησης νέων σχεδίων, σηματοδοτώντας την απαρχή ενός κύκλου συνεργασιών της Αρχαιολογικής Υπηρεσίας με τα Πανεπιστήμια και άλλα ερευνητικά κέντρα. Μια σύμπραξη φορέων που εμπεριέχει τα στοιχεία της επικοινωνίας και της ανταλλαγής τεχνογνωσίας και ιδεών, μέσα σε ένα πλαίσιο ισοτιμίας και συλλογικότητας, όπου ενισχύεται η έρευνα και ο διάλογος και καλλιεργείται η γνώση και η δημιουργικότητα. Τέτοιες δράσεις συμβάλλουν και προωθούν την έρευνα, γίνονται αφορμή να δημιουργηθούν σε έναν τόπο επιστημονικοί πυρήνες και είναι επωφελή όχι μόνο για τους συμμετέχοντες φορείς και τα μέλη τους αλλά και για τη τοπική κοινωνία.

Οι εισηγήσεις των έγκριτων καθηγητών και οι εμπεριστατωμένες ομιλίες των συναδέλφων αρχαιολόγων της Υπηρεσίας και του Πανεπιστημίου Αιγαίου, που μελετούν επί σειρά ετών θέματα τοπογραφίας, αρχιτεκτονικής, γλυπτικής, νομισματικής, κεραμικής και είναι γνώστες των μνημείων της Ρόδου και των άλλων νησιών, και οι οποίες εγγυήθηκαν τότε την επιτυχία της ημερίδας, δημοσιεύονται σήμερα στον ανά χειράς τόμο, δημιουργώντας ένα πρώτο συλλογικό «εργαλείο» για την περαιτέρω μελέτη της ύστερης αρχαιότητας στα Δωδεκάνησα.

Ευχαριστίες απευθύνονται στον Αναπληρωτή Καθηγητή του Πανεπιστημίου Αιγαίου, κ. Μανόλη Στεφανάκη και τον δρ. Νεκτάριο Ζάρρα, αρχαιολόγο, διδάσκοντα στο ίδιο Πανεπιστήμιο, για τον συντονισμό και την επιμέλεια των πρακτικών.

Αρωγός, πολλαπλά, στο εγχείρημα αυτό υπήρξε η Ιερά Μητρόπολη Ρόδου και προσωπικά ο Σεβασμιότατος μητροπολίτης κ.κ. Κύριλλος, ιεράρχης εγνωσμένου κύρους και ανοικτών πνευματικών οριζόντων.

Δρ. Μαρία Μιχαηλίδου

ΠΡΟΛΟΓΟΣ ΤΩΝ ΕΠΙΜΕΛΗΤΩΝ ΤΗΣ ΕΚΔΟΣΗΣ

Η Ημερίδα με τίτλο «Αρχαιολογία και Τέχνη στα Δωδεκάνησα κατά την Ύστερη Αρχαιότητα», τα Πρακτικά της οποίας περιλαμβάνονται στον παρόντα τόμο, αποτέλεσε το επιστέγασμα του ερευνητικού προγράμματος που υλοποιήθηκε από το Τμήμα Μεσογειακών Σπουδών του Πανεπιστημίου Αιγαίου σε συνεργασία με την 4^η Εφορεία Βυζαντινών Αρχαιοτήτων και με αποκλειστική οικονομική στήριξη της Ιεράς Μητροπόλεως Ρόδου¹. Η κοινή δράση των δύο φορέων αποτελεί γεγονός πρωταρχικής σημασίας, διότι αναδεικνύει τα κοινά ενδιαφέροντα του Πανεπιστημίου Αιγαίου και της Αρχαιολογικής Υπηρεσίας Δωδεκανήσων και κυρίως τις δυνατότητές τους στην οργάνωση επιστημονικών προγραμμάτων, τα οποία στοχεύουν στην αξιοποίηση και προβολή του αρχαιολογικού πλούτου της νησιωτικής Ελλάδας. Ήταν, λοιπόν, σχεδόν αυτονόητο ότι μέσα από αυτή την επιστημονική συνάντηση θα τιμούσαμε τον άνθρωπο που αφιέρωσε τη ζωή του στην ανάδειξη και προστασία των πρωτοχριστιανικών και μεσαιωνικών μνημείων των Δωδεκανήσων και έναν ερευνητή που εκτιμούσε την αξία των επιστημονικών συνεργασιών, τον Ηλία Κόλλια. Αρκετά από τα πορίσματα που παρουσιάζονται εδώ αποτελούν συνέχεια των προσωπικών του επιστημονικών ερευνών, αλλά και των ευρύτερων προσπαθειών για την ανάδειξη και μελέτη όχι μόνο του μνημειακού πλούτου των Δωδεκανήσων, αλλά και του σημαντικού υλικού που φυλάσσεται στις αποθήκες της 4^{ης} ΕΒΑ, όπως αρχιτεκτονικά γλυπτά, κεραμική και νομίσματα.

Στα Πρακτικά περιλαμβάνονται δέκα μελέτες, από τις δώδεκα συνολικά ανακοινώσεις που παρουσιάστηκαν στην Ημερίδα, οι οποίες καλύπτουν ένα αρκετά ευρύ φάσμα για την αρχαιολογία και την τέχνη στα Δωδεκάνησα κατά την ύστερη αρχαιότητα. Την πρώτη μελέτη με γενικότερο περιεχόμενο για την εξέλιξη της αρχιτεκτονικής την περίοδο αυτή ακολουθεί η σύντομη παρουσίαση νέων παλαιοχριστιανικών βασιλικών στην ύπαιθρο της Ρόδου. Για τα ψηφιδωτά δάπεδα αφιερώνονται δύο άρθρα: στο πρώτο, εξετάζονται οι σχέσεις των ψηφιδωτών δαπέδων των νησιών του Αιγαίου με τις γειτονικές περιοχές της Ανατολικής Μεσογείου, με την προσθήκη νεότερων στοιχείων και νέου φωτογραφικού υλικού. Στο δεύτερο, επιχειρείται η συνολική εξέταση των διακοσμητικών φάσεων της βασιλικής Χατζηανδρέου στους περισσότερο τεκμηριωμένους χώρους της βασιλικής με βάση τα ανασκαφικά στοιχεία από τη μελέτη των ημερολογίων και τη δημοσίευση νέου υλικού από το φωτογραφικό αρχείο της 4^{ης} ΕΒΑ. Η γλυπτική αντιπροσωπεύεται με μία μελέτη, στην οποία εξετάζονται συγκεκριμένοι τύποι κιονοκράνων, όπως τα «λυρόσχημα» και τα ιωνικά με συμφυή επιθήματα από τη συλλογή γλυπτών της 4^{ης} ΕΒΑ. Ακολουθούν τρεις μελέτες για την κεραμική, οι οποίες εξετάζουν σημαντικά ζητήματα της σύγχρονης έρευνας, προσφέροντας νέα στοιχεία για: α) την κυκλοφορία στο Αιγαίο συγκεκριμένων ειδών εισηγμένης, αλλά και τοπικής κεραμικής, β) την

¹ Για το ερευνητικό πρόγραμμα, βλ. Μ.Ι. Στεφανάκης - Ν. Ζάρρας - Ε. Παπαβασιλείου, «Η ύστερη αρχαιότητα στη Δωδεκάνησο: Παλαιοχριστιανικές βασιλικές της Ρόδου. Μια ερευνητική συνεργασία του Τμήματος Μεσογειακών Σπουδών του Πανεπιστημίου Αιγαίου και της 4^{ης} Εφορείας Βυζαντινών Αρχαιοτήτων», *ΔωδΧρ* 25 (2012), 162-180.

κυκλοφορία των κυπριακών λυχναριών στη Ρόδο και τις αλλαγές στις αγορές του Αιγαίου που επέφερε η ανάπτυξη των ροδιακών λυχναριών και γ) την τυπολογία και την παραγωγή των δωδεκανησιακών εργαστηρίων κεραμικής με αφορμή τα παραδείγματα που έχουν εντοπιστεί στην Κω. Η παλαιοχριστιανική Κάλυμνος είναι το θέμα της επόμενης μελέτης, στην οποία παρουσιάζονται τα νεότερα πορίσματα της έρευνας για τους παραθαλάσιους οικισμούς, τις βασιλικές, τις λουτρικές εγκαταστάσεις και τους τάφους και ο τόμος κλείνει με το άρθρο για τη νομισματική μαρτυρία στα Δωδεκάνησα από τον 4^ο μέχρι τον 7^ο αιώνα.

Η έκδοση των Πρακτικών πραγματοποιήθηκε χάρις στην οικονομική ενίσχυση της Ιεράς Μητροπόλεως Ρόδου, που ενσαρκώνεται στο πρόσωπο του αρωγού σε αρκετές από τις αρχαιολογικές δραστηριότητες του Πανεπιστημίου Αιγαίου, μητροπολίτη Ρόδου κ. Κυρίλλου. Τον ευχαριστούμε θερμά. Ευχαριστούμε επίσης την προϊσταμένη της Εφορείας Αρχαιοτήτων Δωδεκανησου Δρ. Μαρία Μιχαηλίδου για τη στήριξή της, τόσο κατά τη διοργάνωση της Ημερίδας όσο και κατά τη διάρκεια επιμέλειας των Πρακτικών, καθώς και τη συνάδελφο αρχαιολόγο στην ίδια Εφορεία, Ελένη Παπαβασιλείου για τη συμμετοχή της στην οργάνωση της Ημερίδας. Ιδιαίτερος ευχαριστούμε τους συγγραφείς του τόμου για την ανταπόκρισή τους στην πρωτοβουλία μας να προχωρήσουμε στην έκδοση των Πρακτικών και για την άψογη συνεργασία μας σε όλο αυτό το διάστημα της προετοιμασίας της έκδοσης. Πολλές ευχαριστίες απευθύνονται, τέλος, στην Προϊσταμένη του Τμήματος Δημοσιευμάτων του ΤΑΠΑ, κα. Ελένη Κώτσου, η πολύτιμη εμπειρία της οποίας συνέβαλε κατά πολύ στην ολοκλήρωση της παρούσας έκδοσης.

Νεκτάριος Ζάρρας – Μανόλης Ι. Στεφανάκης

ΘΑΛΑΣΣΙΟΙ ΔΡΟΜΟΙ ΣΤΟ ΑΙΓΑΙΟ ΚΑΤΑ ΤΗΝ ΠΡΩΤΟΒΥΖΑΝΤΙΝΗ ΠΕΡΙΟΔΟ: Η ΜΑΡΤΥΡΙΑ ΤΗΣ ΚΕΡΑΜΙΚΗΣ

Το 2011 συμπληρώθηκαν περισσότερα από είκοσι (20) χρόνια από τότε που ο αείμνηστος καθηγητής Antonio Di Vita ανακοίνωνε ότι η γραπτή κεραμική, που βρήκε κατά τη διάρκεια της ανασκαφής της Γόρτυνας, είναι τοπική παραγωγή και χρονολογείται στον 7^ο και 8^ο αιώνα (εικ. 1α-β). Την εποχή εκείνη πολλοί ήταν δύσπιστοι με αυτή τη χρονολόγηση. Η τύχη ευνόησε τον Di Vita και λίγο αργότερα, όχι μόνο βρήκε τον κλίβανο παραγωγής αυτής της κεραμικής, αλλά και νομίσματα του 7^{ου} και 8^{ου} αιώνα που επιβεβαίωναν την αρχική του υπόθεση¹.

Προβληματισμό αντιμετώπισε και η γράφουσα όταν το 1991 σε ανακοίνωση στο Διεθνές Συνέδριο Χριστιανικής Αρχαιολογίας στη Βόννη, υποστήριξε ότι ο κύριος όγκος των ευρημάτων από την ανασκαφή της Ψείρας (εικ. 2) ανήκει χρονολογικά στην περίοδο από τα τέλη του 7^{ου} μέχρι τα τέλη του 8^{ου} ή αρχές του 9^{ου} αιώνα, και αυτό χωρίς να βρεθεί νόμισμα κατά τη διάρκεια της έρευνας².

Είναι ευτύχημα ότι οι συνεχιζόμενες έρευνες στη Γόρτυνα, αλλά και οι έρευνες σε άλλες περιοχές του αιγαιακού χώρου και την Κύπρο (αναφέρω μεταξύ άλλων τη δημοσίευση για το Εμποριό της Χίου, τη δημοσίευση για την υποβρύχια έρευνα στη νησίδα Yassi Ada ή δημοσιεύσεις για ανασκαφικά ευρήματα στη Σπάρτη, τις Λουλουδιές Κίτρους ή την αναχρονολόγηση ευρημάτων από το Άργος) μας προσέφεραν, κατά τη δεκαετία του 1990, συγκριτικό υλικό και παράλληλα τη δυνατότητα να υποστηρίξουμε τη συγκεκριμένη χρονολόγηση³. Η δημοσίευση όμως, που άλλαξε τον τρόπο με τον

¹ A. Di Vita, *Gortina I*, Roma 1988, 142-148. Για την τελική δημοσίευση, βλ. E. Vitale, «Ceramica Sovradipinta Bizantina», στο A. Di Vita (επιμ.), *Gortina V. 3, Lo scavo del Pretorio (1989-1995)*, τ. 3, I, Materiali, Padova 2001, με όλη την προηγούμενη βιβλιογραφία.

² N. Poulou-Papadimitriou, «Le monastère byzantin à Pseira (Crète): la céramique», *Akten des Internationalen Kongresses für christliche Archäologie (Bonn, 22- 28 September 1991)*, τ. 2, Münster 1995, 1119-1131.

³ Κύπρος: J.W. Hayes, «Problèmes de la céramique des VIIème-IXème siècles ap. J.-C. à Salamine et à Chypre», στο Marguerite Yon (επιμ.), *Salamine de Chypre. Histoire et archéologie. État des recherches*, Colloques internationaux du CNRS 578, Paris 1980, 375-377· Εμποριό Χίου: J. Boardman, «The Finds», στο M. Balance - J. Boardman - S. Corbett - S. Hood, *Byzantine Emporio. Excavations in Chios, 1952-1955*, Suppl. V., αρ. 20, *BSA* 1989, 86-142· Yassi Ada: G.F. Bass, «The Pottery», στο G.F. Bass - H.V. Van Doorninck (επιμ.), *Yassi Ada I, A Seventh Century Byzantine Shipwreck*. Texas, A&M University Press, 1982, 155-188· Σπάρτη: G.D.R. Sanders, «Pottery from the Medieval Levels in the Orchestra and Lower Cavea», στο *The Ancient Theatre of Sparta, 1992-4, Centenary Volume, BSA* 90, 1995, 451-457· Λουλουδιές

οποίο αντιμετωπίζαμε τη μελέτη της πρωτοβυζαντινής κεραμικής και ήταν επίσης καθοριστική για τη χρονολόγηση κεραμικών συνόλων, τα οποία τοποθετούνταν σε αυτό το δύσκολο διάστημα, που αρχίζει από το τέλος του 6^{ου} και εκτείνεται μέχρι και τον 8^ο/α' μισό 9^{ου} αιώνα, είναι η μελέτη του Hayes για την κεραμική της ανασκαφής του Sarachane, τον Άγιο Πολύευκτο στην Κωνσταντινούπολη, που δημοσιεύτηκε το 1992⁴.

Παρά, όμως, τις σημαντικές αυτές δημοσιεύσεις των τελευταίων δέκα περίπου ετών, η συστηματική καταγραφή και μελέτη της βυζαντινής κεραμικής δεν ήταν στο επίπεδο της αντίστοιχης άλλων περιοχών της Μεσογείου, όπως η Ισπανία, η Ιταλία, η νότιος Γαλλία ή η Παλαιστίνη⁵, και αυτό παρά τη μεγάλη σημασία της για την κατανόηση σημαντικών τομέων της κοινωνίας και οικονομίας του βυζαντινού Μεσαίωνα. Τα συνέδρια, οι στρογγυλές τράπεζες και οι συναντήσεις εργασίας που διοργανώνονται σε άλλες περιοχές της Μεσογείου με θέμα την υστερορωμαϊκή και πρωτοβυζαντινή κεραμική είναι ενδεικτικά⁶. Τα τελευταία πάντως χρόνια, και στον ελλαδικό χώρο, όλο και περισσότεροι συνάδελφοι ενδιαφέρονται και μελετούν κεραμικά σύνολα αυτής της περιόδου⁷. Σε διεθνές επίπεδο είναι άξια μνείας η Συνάντηση Εργασίας, που έγινε στη Βαρκελώνη το 2008 με θέμα την επικαιροποίηση της τυπολογίας και την αναχρονολόγηση συγκεκριμένων τύπων λεπτής επιτραπέζιας κεραμικής προερχόμενης από ανασκαφικά σύνολα σε όλη τη Μεσόγειο⁸. Η συνεργασία αυτή είχε ως αποτέλεσμα

Κίτρος: E. Marki - M. Cheimonopoulou, «Céramique de l'époque paléochrétienne tardive de la fouille de Louloudies en Riégie», στο X. Μπακιρτζής (επιμ.), *7^ο Διεθνές Συνέδριο Μεσαιωνικής Κεραμικής της Μεσογείου (Θεσσαλονίκη, 11-16 Οκτωβρίου 1999)*, Αθήνα 2003, 703-712. Για την αναχρονολόγηση μέρους της κεραμικής που βρέθηκε στο Άργος και δημοσίευσε ο P. Aupert, «Objets de la vie quotidienne à Argos en 585 ap. J.-C.», *Études argiennes, BCH Suppl.* 6, 1980, 395-457, βλ. Η. Αναγνωστάκης - Ν. Πούλου-Παπαδημητρίου, «Η πρωτοβυζαντινή Μεσσηνή (5^{ος}-7^{ος} αιώνας) και προβλήματα της χειροποίητης κεραμικής στην Πελοπόννησο», *Σύμμεικτα* 11, 1997, 229-322. Μια πρώτη προσπάθεια συστηματοποίησης αυτών των δεδομένων έγινε στο Ν. Πούλου-Παπαδημητρίου, «Βυζαντινή κεραμική από τον ελληνικό νησιωτικό χώρο και από την Πελοπόννησο (7^{ος}-9^{ος} αι.): μία πρώτη προσέγγιση», στο Ε. Κουντούρα-Γαλάκη (επιμ.), *Οι σκοτεινοί αιώνες του Βυζαντίου (7^{ος}-9^{ος} αι.), ΕΙΕ/ΙΒΕ, Διεθνή Συμπόσια* 9, Αθήνα 2001, 231-266.

⁴ J.W. Hayes, *Excavations at Sarachane in Istanbul: The Pottery*, Princeton 1992.

⁵ Δυτική Μεσόγειος: J. Keay, *Late Roman Amphorae in the Western Mediterranean. A typology and economic study: the Catalan evidence*, BAR Inter. Series 196, Oxford 1984· P. Reynolds, *Trade in the Western Mediterranean, AD 400-700: The ceramic evidence*, BAR Inter. Series 604, Oxford 1995· Νότιος Γαλλία: M. Bonifay - F. Villedieu, «Importations d'amphores orientales en Gaule (Ve - VIIe siècle)», στο V. Déroche - J.-M. Spieser (επιμ.), *Recherches sur la céramique byzantine, BCH, Suppl.* XVIII, Athènes 1989, 17-46· Παλαιστίνη: P. Arthur - E. Oren, «The N Sinai survey and the evidence of transport amphorae for Roman and Byzantine trading patterns», *Journal of Roman Archaeology* 11 (1998), 192-212.

⁶ Αναφέρω τη σειρά Συνεδρίων για την υστερορωμαϊκή κεραμική της Μεσογείου: *Late Roman Coarse Wares, Cooking Wares and Amphorae in the Mediterranean: Archaeology and Archaeometry*, LRCW 1 Barcelona 2002, LRCW 2 Aix-en-Provence - Marseille 2005, LRCW 3 Parma - Pisa 2008, LRCW 4 Θεσσαλονίκη 2011, LRCW 5 Alexandria 2014. Οι ανακοινώσεις, που έγιναν στα συνέδρια αυτά, αποτέλεσαν τον πυρήνα των μελετών που δημοσιεύονται στη σειρά LRCW, BAR Inter. Series, Oxford.

⁷ Στις προσπάθειες αυτές εντάσσεται το Συνέδριο για την υστερορωμαϊκή κεραμική του ελλαδικού χώρου που διοργάνωσε ο Τομέας Αρχαιολογίας του Αριστοτελείου Πανεπιστημίου Θεσσαλονίκης σε συνεργασία με το Ινστιτούτο Μελετών Μακεδονίας και Θράκης το 2006 (*Επιστημονική συνάντηση για την Υστερορωμαϊκή κεραμική του Ελλαδικού χώρου, Θεσσαλονίκη, Νοέμβριος 2006*).

⁸ *ICREA/ESF Exploratory Workshop on Late Roman Fine Wares: Solving problems of Typology and Chronology, Barcelona, Spain (5-9th of November 2008)*.

την εκδοτική προσπάθεια *LRFWI. Late Roman Fine Wares: Solving problems of Typology and Chronology*⁹.

Το σύνολο των στοιχείων, που ήδη αναφέρθηκαν, μας επιτρέπουν να κατανοήσουμε ότι, κυρίως, τα τελευταία δέκα χρόνια οι αρχαιολογικές μελέτες με αντικείμενο την πρωτοβυζαντινή κεραμική έχουν αυξηθεί και οι πληροφορίες που αντλούμε από αυτές μας βοηθούν στον εντοπισμό των τοπικών παραγωγών, στην αναγνώριση των εισαγωγών, σπανιότερα στον εντοπισμό εργαστηρίων και μέσω αυτών στην καλύτερη κατανόηση των ανταλλαγών, καθώς και της οργάνωσης και της φύσης του εμπορίου. Μόνο μέσω αυτών των πληροφοριών είναι δυνατόν να καταγραφούν οι θαλάσσιοι δρόμοι στον αιγαιακό χώρο, την περιοχή δηλαδή την οποία εξετάζουμε.

Στο πλαίσιο αυτής της δημοσίευσης δεν είναι δυνατόν να αναφερθούμε σε όλη την πρωτοβυζαντινή περίοδο, ούτε στο σύνολο των κατηγοριών κεραμικής που κυκλοφορούσαν στο Αιγαίο. Επελέγησαν ορισμένες κατηγορίες κυρίως εισηγμένης και δευτερευόντως τοπικής κεραμικής, χρονολογούμενες από τα τέλη του 6^{ου} μέχρι και το πρώτο μισό του 8^{ου} αιώνα. Οι κατηγορίες αυτές είναι τα καλής ποιότητας αγγεία με ερυθρό επίχρισμα (υστερορωμαϊκά *terra sigillata*), ορισμένα όψιμα παραδείγματα μαγειρικών σκευών, αμφορείς και τα πρώτα παραδείγματα εφυσωμένων αγγείων από την Κωνσταντινούπολη. Είναι ίσως σημαντικό να σημειώσουμε, ότι δεν θα αναφερθούμε αναλυτικά σε τυπολογικά χαρακτηριστικά, που είναι λίγο πολύ σε όλους μας γνωστά και υπάρχει αναλυτική βιβλιογραφία, ούτε στη λεπτομερή καταγραφή της διάδοσης των αντικειμένων αυτών. Αυτό που θα μας απασχολήσει είναι ποιες κατηγορίες κεραμικών συνεχίζουν να παράγονται και στον 7^ο ή ακόμη τις αρχές του 8^{ου} αιώνα, ποια από αυτά είναι αντικείμενο εισαγωγών και ποια επηρεάζουν και ορισμένες φορές διαμορφώνουν την τοπική παραγωγή του αιγαιακού χώρου. Παράλληλα, θα εξετάσουμε ποιες είναι οι νέες κατηγορίες κεραμικής, που εμφανίζονται κατά τη διάρκεια του 7^{ου} αιώνα και, εξελισσόμενες, διαμορφώνουν την κεραμική παραγωγή του βυζαντινού Μεσαίωνα. Αυτά τα στοιχεία θα μας βοηθήσουν να κατανοήσουμε, έως ένα βαθμό, τις θαλάσσιες οδούς που ακολουθούσαν τα πλοία στο Αιγαίο.

1. Λεπτή κεραμική με ερυθρωπό πηλό και επίχρισμα (υστερορωμαϊκά *terra sigillata*).

Είναι γνωστό ότι οι δύο σημαντικότερες περιοχές, που συνεχίζουν να παράγουν και να εξάγουν αυτή τη λεπτή κεραμική με το ερυθρωπό επίχρισμα και κατά τη διάρκεια του 6^{ου} αιώνα, είναι η Φώκαια στη Μικρά Ασία και πολλά κέντρα παραγωγής στην Τυνησία. Η μελέτη του Hayes, που δημοσιεύτηκε το 1972, παραμένει στον τομέα αυτό θεμελιακή¹⁰.

⁹ Η σειρά *LRFWI. Late Roman Fine Wares: Solving problems of Typology and Chronology*, αποτελεί μια νέα σειρά του Archaeopress Oxford για τον πρώτο τόμο, βλ. M.A. Cau - P. Reynolds - M. Bonifay (επιμ.), *LRFW 1. Late Roman Fine Wares. Solving Problems of Typology and Chronology. A review of the evidence, debate and new contexts*, RLAM 1, Archaeopress, Oxford 2011.

¹⁰ J.W. Hayes, *Late Roman Pottery. A Catalogue of Roman Fine Wares*, The British School at Rome, London 1972.

1α. Παραγωγή Φώκαιας

Σε όλη τη διάρκεια του 6^{ου} αιώνα συνεχίζεται η παραγωγή του τύπου Hayes 3 (H3)¹¹. Σύμφωνα με τον Hayes, οι παραλλαγές F, G, H του τύπου 3 παράγονται και εξελίσσονται μέσα στον 6^ο αιώνα (εικ. 3 – τα δύο πρώτα παραδείγματα, το τρίτο ανήκει στον ενδιάμεσο τύπο H3/10). Στο Sarachane πινάκια του τύπου H3 (παραλλαγή 3G) έχουν βρεθεί σε στρώμα του τέλους του 6^{ου} αιώνα¹². Ο τύπος αυτός ανευρίσκεται συχνά σε θέσεις του αιγαιακού χώρου, αν και σε ορισμένες περιπτώσεις τα όστρακα θα μπορούσαν να χαρακτηριστούν ως υπολειμματικά και τούτο γιατί προέρχονται από μη σαφώς χρονολογημένα στρώματα¹³. Οι παραλλαγές 3F-3H είναι κοινές στα ευρήματα της Εφέσου και χρονολογούνται στον προχωρημένο 6ο αιώνα¹⁴. Πινάκια αυτού του τύπου (3F και 3H) ανευρίσκονται και στην Ιταλία σε στρώματα του πρώτου μισού ή των μέσων του 6^{ου} αιώνα¹⁵.

Στα τέλη του ίδιου αιώνα εμφανίζεται ο πρώτος τύπος I0 του Hayes (H10) (εικ. 3 – τα τέσσερα τελευταία παραδείγματα)¹⁶. Οι δύο πρώτες από τις τρεις παραλλαγές (H10A, H10B) είναι παρούσες στα στρώματα του τέλους του 6^{ου} και των αρχών του 7^{ου} αιώνα. Μέσα στον 7^ο αιώνα χρονολογείται η παραλλαγή H10C, η οποία ανευρίσκεται

¹¹ Hayes, ό.π., 329-338. Στο δεύτερο τέταρτο του 6^{ου} αιώνα χρονολογούνται οι παραλλαγές 3F, 3G, ενώ χωριστή εξέλιξη μέσα στον 6^ο φαίνεται να έχει η παραλλαγή 3H, η οποία εμφανίζεται σε στρώματα των μέσων του 6^{ου} αιώνα, βλ. Hayes, ό.π., 338. J.W. Hayes, *Roman Pottery: Fine-Ware Imports, The Athenian Agora XXXII*, Athens 2008, 86, όπου οι παραλλαγές 3F και 3G χρονολογούνται στα μέσα του 6ου αιώνα.

¹² Hayes, *Excavations*, εικ. 37, 27.2.

¹³ Ενδεικτικά αναφέρουμε την ύπαρξη του τύπου H3 στη Σάμο, H.P. Isler, «Heraion von Samos: eine frühbyzantinische Zisterne», *AM* 84, 1969, 202-226. Στο Εμποριό της Χίου έχουν βρεθεί πολλά παραδείγματα των παραλλαγών του τύπου H3 και χρονολογούνται από τις αρχές μέχρι τα τέλη του 6^{ου} αιώνα, βλ. Boardman, ό.π., 90-92, εικ. 27-28, αρ. 21-73. Έχουν επίσης βρεθεί στη Θάσο: C. Abadie-Reynal - J.P. Sodini, *La céramique paléochrétienne de Thasos (Aliki, Delkos, Fouilles Anciennes)*, *Études Thasiennes XIII*, Athènes 1992, 19-23, εικ. 3-7 και στην Κόρινθο: K.W. Slane - G.D.R. Sanders, «Corinth: Late Roman Horizons», *Hesperia* 74, 2005, 259, εικ. 5. 2-10, 2-11. Πινάκια του τύπου Hayes 3F, 3G, 3H έχουν βρεθεί και στον Άγιο Γεώργιο στο Βουνό Κυθήρων, όπου έχουν χαρακτηριστεί ως υπολειμματικά: Ν. Πούλου-Παπαδημητρίου, «Άγιος Γεώργιος στο Βουνό. Η βυζαντινή και η πρώιμη ενετική περίοδος», στο Γ. Σακελλαράκη (επιμ.), *Άγιος Γεώργιος στο Βουνό. Το μινωϊκό ιερό κορυφής. Τα ευρήματα 3*, Αθήνα 2013, 79-80, 83. Έχουν επίσης εντοπιστεί σε θέσεις της Κρήτης όπως στη Γόρτυνα: M.A. Rizzo, «Terra sigillata LRC», στο A. di Vita (επιμ.), *Gortina V.3, I, Lo scavo del Pretorio (1989-1995), I materiali*, Monografie della Scuola Archaeologica Italiana di Atene e delle missioni Italiane in Oriente XII, Padova 2001, 55-64, πιν. XIII, a, c, f., στην Κνωσό: J.W. Hayes, «Early Christian Pottery from Knossos: the 1978-1981 finds from the Knossos Medical Faculty Site», *BSA* 96 (2001), 438-439, εικ. 4, «Tomb 244», A 16. 17. 18, c. 525-50, στην Ίτανο: βλ. Μ. Ξανθοπούλου, «Παλαιοχριστιανική κεραμική της αρχαίας Ιτάνου», στο A. Di Vita (επιμ.), *Creta Romana e Protobizantina. Atti del Congresso Internazionale (Iraklion, 23-30 settembre 2000)*, τ. III/1, Padova 2001, 1016, πιν. 4. Στην Ελεύθερνα τα παραδείγματα του τύπου H3 έχουν βρεθεί σε στρώματα των αρχών ή των μέσων του 7^{ου} αιώνα, βλ. Ch. Vogt, «The Early Byzantine Pottery», στο Π. Θέμελης (επιμ.), *Πρωτοβυζαντινή Ελεύθερνα - Τομέας I*, τ. 2, Ρέθυμνο 2000, 57-60, εικ. 4-9. A. Yangaki, *La céramique des IVE-VIIIe siècles ap. J.-C. d'Eleutherna*, Athènes 2005, 116-118, θεωρούμε επομένως ότι θα πρέπει να χαρακτηριστούν ως υπολειμματικά.

¹⁴ S. Landstätter - R. Sauer, «Late Roman C-Ware und locale spätantike Feinware aus Ephesos», στο F. Krinziger (επιμ.), *Spätantike und mittelalterliche Keramik aus Ephesos*, Verlag der Osterreichischen Akademie der Wissenschaften, Wien 2005, 143-151.

¹⁵ A. Martin, «La sigillata focese (Phocian Red-Slip/Late Roman C Ware)», στο L. Sagui (επιμ.), *Ceramica in Italia: VI-VII secolo, Atti del Convegno in onore di John W. Hayes* (Rome 1995), Firenze 1998, 116, όπου και η διάδοση της κεραμικής Phocian Red Slip Ware στην Ιταλία.

¹⁶ Hayes, *Late Roman Pottery*, ό.π. (σημ. 10), 346.

στην Έφεσο, το Εμποριό της Χίου, το ναυάγιο του Yassi Ada, την Κόρινθο, τον Άγιο Γεώργιο στο Βουνό Κυθήρων (εικ. 3) και σε θέσεις της Κρήτης¹⁷. Τα τελευταία παραδείγματα της παραλλαγής αυτής συνεχίζουν να ανευρίσκονται σε ανασκαφικά στρώματα και μετά τα μέσα του 7^{ου} αιώνα και σε ορισμένες περιπτώσεις μέχρι το τέλος του, όπως τα παραδείγματα από τον αποθέτη 30 (Deposit 30) του Sarazhane¹⁸, ορισμένα παραδείγματα από τη Ρώμη (Crypta Balbi)¹⁹, τα τελευταία παραδείγματα H10C που προέρχονται από το στρώμα καταστροφής της Περιόδου I (β' μισό του 7^{ου} αι.) στο Εμποριό της Χίου ή χρονολογούνται μετά τα μέσα του 7^{ου} αιώνα στην Ελεύθερα²⁰, και, τέλος, τα πινάκια H10C, που βρέθηκαν σε ομοιογενείς ομάδες του τέλους του 7^{ου}/αρχές 8^{ου} αιώνα στη νησίδα Ψείρα (ΒΑ Κρήτη) (εικ. 4)²¹.

Πρέπει να σημειώσουμε ότι η τελευταία παραλλαγή (H10C), είναι αυτή που βρίσκεται στα περισσότερα ανασκαφικά σύνολα των αιγιακών περιοχών του τέλους του 7^{ου} και, σε ορισμένες περιπτώσεις, των πρώτων χρόνων του 8^{ου} αιώνα, σηματοδοτεί δε, το τέλος της συγκεκριμένης παραγωγής των εργαστηρίων στη Φώκεια της Μικράς Ασίας.

Παράλληλα, υπάρχουν τοπικές παραγωγές που μιμούνται αυτά τα εισηγμένα κεραμικά, όπως έχουν δείξει οι έρευνες στην Αθήνα, την Ελεύθερα και τη Γόρτυνα και ορισμένοι μίλησαν για τοπικές απομιμήσεις των αγγείων παραγωγής Φώκαιας²². Την κατάσταση όμως έρχονται να περιπλέξουν, αλλά και να κάνουν περισσότερο ενδιαφέρουσα, δημοσιεύσεις όπως αυτή για την κεραμική από την Έφεσο. Στη μελέτη αυτή εκτός από την κλασική παραγωγή πινακίων *terra sigillata* του 6^{ου} και του 7^{ου} αιώνα από τη Φώκεια, η πετρογραφική ανάλυση έχει αναγνωρίσει τοπικές απομιμήσεις,

¹⁷ Hayes, ό.π., 346. Landstätter - Sauer, ό.π. (σημ. 14), 149-151, πιν. 7. 93-94· Hayes, *Excavations*, ό.π. (σημ. 4), 100, Deposit 27, late 6th c., εικ. 27.5 (H10A)· Έφεσος: Landstätter - Sauer, ό.π., πιν. 7. 93-94. Στο Εμποριό τα παραδείγματα H10A χρονολογούνται στα τέλη του 6^{ου} αιώνα, ενώ οι πρώιμες παραλλαγές του τύπου H10C προέρχονται από στρώματα του α' μισού του 7^{ου} αιώνα, βλ. J. Boardman, «The Finds», στο M. Balance - J. Boardman - S. Corbett - S. Hood, *Byzantine Emporio. Excavations in Chios, 1952-1955, BSA Suppl. V*. αρ. 20, Oxford 1989, 92-95, εικ. 28-29· Yassi Ada: Bass, ό.π. (σημ. 3), 167, εικ. 8-9, P9, P10 (πινάκιο 10C), το ναυάγιο του Yassi Ada χρονολογείται με νόμισμα Ηρακλείου μετά το πρώτο τέταρτο του 7^{ου} αι. βλ. *LRFW Working Group*, «An initiative for the revision of the late Roman fine wares in the Mediterranean (c. AD 200-700)», στο M.A. Cau - P. Reynolds - M. Bonifay (επιμ.), *LRFW 1. Late Roman Fine Wares. Solving Problems of Typology and Chronology. A review of the evidence, debate and new contexts*, RLAM 1, Archaeopress, Oxford 2011, 22. Στην Κόρινθο η παραλλαγή 10A είναι παρούσα σε ανασκαφικά στρώματα του τέλους του 6^{ου} αιώνα, ενώ παραδείγματα 10C έχουν βρεθεί σε στρώμα καταστροφής χρονολογούμενο με νόμισμα Φωκά μέσα στον 7^ο αιώνα, βλ. Slane - Sanders, ό.π. (σημ. 13), 266, εικ. 8. 3-14, 3-15 και 273. Κύθηρα: Πούλου-Παπαδημητρίου, «Η βυζαντινή και η πρώιμη ενετική περίοδος», ό.π. (σημ. 13), 81-85. Στην Κρήτη έχουν εντοπιστεί στη Γόρτυνα: Rizzo, ό.π. (σημ. 13), πιν. XV, f, την Κνωσό: Hayes, «Early Christian Pottery», ό.π. (σημ. 13), 443, εικ. 6, Β 1 από αποθέτη του 7^{ου} αι., την Ελεύθερα: Vogt, ό.π. (σημ. 13), 61-64· Yangaki, ό.π. (σημ. 13), 118-119, εικ. 11, e, f, εικ. 12, c, e, από στρώματα του β' μισού του 7^{ου} αι., και την Ίτανο: Ξανθοπούλου, ό.π., 1016, πιν. 5, 6-11, από στρώμα του 7^{ου} αι.

¹⁸ Hayes, *Excavations*, ό.π. (σημ. 4), 100-101, εικ. 41.62-64, Deposit 30, χρον. 655-670.

¹⁹ Hayes, *Roman Pottery*, ό.π. (σημ. 11), 86, όπου βέβαια ο Hayes σημειώνει ότι τα συγκεκριμένα ευρήματα θα πρέπει να εξετάζονται με προσοχή.

²⁰ Boardman, ό.π. (σημ. 3), 92-95, εικ. 28-29, αρ. 88-111. Yangaki, ό.π. (σημ. 13), 118-119, εικ. 11, e-f, εικ. 12, c, e.

²¹ Poulou-Papadimitriou, «Le monastère byzantin», ό.π. (σημ. 2), 1121, εικ. 1. Πούλου-Παπαδημητρίου, «Βυζαντινή κεραμική», ό.π. (σημ. 3), 235, εικ. 2. Για τη διάδοση της παραλλαγής H10C σε στρώματα του 7^{ου} αι. στη Δύση (Ιταλία, Μασσαλία, Βρετανία), βλ. Reynolds, *Trade*, ό.π. (σημ. 5), 35.

²² Hayes, «Early Christian Pottery from Knossos», ό.π. (σημ. 17), 435, 438.

δηλαδή αγγεία που κατασκευάστηκαν στην Έφεσο και η μακροσκοπική εξέταση δεν φαίνεται να μπορεί να τα διαχωρίσει από αυτά της Φώκαιας. Επιπλέον έχουν αναφερθεί και άλλα κέντρα παραγωγής λεπτής κεραμικής όπως αυτό στο Γρύνιον, όχι μακριά από τη Φώκαια²³.

Όταν λοιπόν εμείς μελετάμε υλικό από μια περιοχή του Αιγαίου, πόσο σίγουροι είμαστε ότι αυτό προέρχεται αποκλειστικά από τα εργαστήρια της περιοχής της Φώκαιας; Μάλλον πλέον δεν θα πρέπει να είμαστε και ίσως θα ήταν χρήσιμο να αναφερόμαστε στην συγκεκριμένη προβληματική προκειμένου να εντάξουμε συγκεκριμένα αγγεία στην κατηγορία Phocean Ware ή ακόμη προτού τα θεωρήσουμε τοπικές απομιμήσεις. Το παράδειγμα της Ελεύθερας είναι χαρακτηριστικό. Οι αρχαιομετρικές έρευνες σε κεραμική από την ανασκαφή έδειξαν, ότι αυτό ακριβώς το υλικό που θεωρείτο τοπική, κρητική απομίμηση, είναι προϊόν κάποιου κέντρου στη Μικρά Ασία διαφορετικού από εκείνο των *Phocean Red Slip Ware*²⁴. Το σημαντικό αυτό αποτέλεσμα μας επιτρέπει να μιλάμε για εξαγωγές πινακίων LRC και από άλλα κέντρα παραγωγής εκτός εκείνου της Φώκαιας.

1β. Παραγωγή βορειοαφρικανικών εργαστηρίων (περιοχή Τυνησίας)

Η άλλη μεγάλη κατηγορία λεπτής κεραμικής με πορτοκαλέρυθρο πηλό και επίχρισμα είναι τα πινακία *terra sigillata* από την περιοχή της Τυνησίας (εικ. 5). Ο Hayes, το 1972, ονόμασε αυτή την κατηγορία African Red Slip Ware (ARSW)²⁵. Οι μελέτες του Mackensen για την παραγωγή των εργαστηρίων της περιοχής El Mahrine στη βόρεια Τυνησία και του Bonifay για την υστερορωμαϊκή κεραμική από την βόρεια Αφρική έδωσαν νέα στοιχεία σχετικά με συγκεκριμένα εργαστήρια, την παραγωγή και την διάδοση της κεραμικής αυτής της περιοχής²⁶. Είναι πλέον γνωστό ότι τα εργαστήρια που παρήγαγαν αυτά τα καλής ποιότητας αγγεία είναι πολλά και βρίσκονται τόσο στα βόρεια όσο και στα κεντρικά και νότια της Τυνησίας. Στις περιοχές αυτές δραστηριοποιούνται τα μεγάλα εργαστήρια όπως αυτά της Oudhna και του El Mahrine, παράλληλα όμως, υπάρχουν και αρκετά μικρότερα των οποίων τα προϊόντα συνήθως δεν εξαγονταν (Nabeul). Αρκετά από αυτά παράγουν και ορισμένα εξαγουν έως τις αρχές του 8^{ου} αιώνα²⁷.

Για την μελέτη μας είναι ιδιαίτερα χρήσιμα τα συμπεράσματα των ερευνητών για την παραγωγή και τη διάδοση συγκεκριμένων τύπων που χρονολογούνται από το τέλος

²³ M. Picon, «Une sigillée phocéenne tardive (Late Roman C ware) et sa diffusion en Occident», *Figlina* 7 (1986), 129-134· J.-Y. Empereur - M. Picon, «A propos d'un nouvel atelier de Late Roman C», *Figlina* 7 (1986), 143-146· Martin, ό.π. (σημ. 15), 109· G. Schneider, «Chemical and mineralogical studies of late Hellenistic to Byzantine pottery production in the Eastern Mediterranean», *Acta Rei Cretariae Romanae Fautorum* 36 (2000), 533· Landstätter - Sauer, ό.π. (σημ. 14), 143-186.

²⁴ Vogt, ό.π. (σημ. 13), 56· E. Loupi - V. Kilikoglou - P.M. Day, «Provenance and Technological Characterisation of Fine Tableware», στο Π.Γ. Θέμελης (επιμ.), *Πρωτοβυζαντινή Ελεύθερα, Τομέας Ι*, τ. 2, Ρέθυμνο 2000, 209-222. Απομιμήσεις την κεραμικής LRC μικρασιατικής επίσης προέλευσης, όπως τα παραδείγματα από την Ελεύθερα, έχουν εντοπιστεί και στην Ίτανο, βλ. Ξανθοπούλου, ό.π. (σημ. 13), 1016.

²⁵ Hayes, *Late Roman Pottery*, ό.π. (σημ. 10), 13-299. Για τη μελέτη των παραδειγμάτων από την Αγορά των Αθηνών, βλ. Hayes, *Roman Pottery*, ό.π. (σημ. 11), 67-82, 218-237, εικ. 30-37, πίν. 50-59.

²⁶ M. Mackensen, *Die spätantiken sigillata - und Lampentöpfereien von El Mahrine (Nordtunesien)*, Münchner Beiträge zur Vor- und Frühgeschichte, 50, München 1993· M. Bonifay, *Études sur la céramique romaine tardive d'Afrique*, BAR Inter. Series 1301, Oxford 2004.

²⁷ Βλ. σημ. 26.

του 6^{ου} έως και τις αρχές του 8^{ου} αιώνα. Από τους τύπους που φθάνουν στον αιγαιακό χώρο αυτή την περίοδο επιλέξαμε να παρουσιάσουμε τρεις: τους τύπους Hayes 91D, Bonifay 99D (Hayes 80B/99) και τις όψιμες παραλλαγές του τύπου Hayes 109 (109B, 109C)²⁸.

Το πινάκιο 91D (εικ. 6) αποτελεί την οψιμότερη εξέλιξη του τύπου 91²⁹ και καλύπτει την περίοδο από τις αρχές έως και το τέλος του 7^{ου} αιώνα³⁰. Αν και οι πρώτες παραλλαγές του τύπου αυτού (91A, 91B, 91C) εντοπίζονται σε περιοχές γύρω από το Αιγαίο, τα παραδείγματα της παραλλαγής 91D δεν είναι συχνά. Τα παραδείγματα της τελευταίας αυτής παραλλαγής (91D) είναι ολιγόριθμα στη Γόρτυνα και το Sagarhane (Κωνσταντινούπολη), ενώ ανευρέθησαν και στον Άγιο Γεώργιο στο Βουνό Κυθήρων (εικ. 6)³¹. Το γεγονός ότι ο τύπος 91D είναι συχνός στην Τσγκα και την Benghazi (Κυρηναϊκή), ενώ το ποσοστό του είναι πολύ μικρό στα στρώματα του 7^{ου} αιώνα στις ανασκαφές της ίδιας της Καρχηδόνας, συνηγορεί, σύμφωνα με τον Reynolds, στην παραγωγή του σε περιοχή της βόρειας Τυνησίας, άλλη από αυτή της Καρχηδόνας, απ' όπου εξαγόταν σε μικρές ποσότητες³². Η εύρεσή του σε πολύ συγκεκριμένες περιοχές (Κύθηρα) μας επιτρέπει να υποθέσουμε την ύπαρξη επαφών περιοχών της Τυνησίας με τις περιοχές αυτές κατά τον 7^ο αιώνα. Η παράλληλη ανεύρεσή του στην Κωνσταντινούπολη υποδηλώνει την πορεία των πλοίων που μετέφεραν προϊόντα από την επαρχία *Africa Proconsularis* προς την πρωτεύουσα και κατά τη διάρκεια του 7^{ου} αιώνα.

Ο τύπος 99 είναι, σύμφωνα με τον Bonifay (εικ. 7α), ένας από τους πλέον χαρακτηριστικούς τύπους πινακίου που παράγονταν στο εργαστήριο της Oudhna στη Β. Τυνησία, νότια της Καρχηδόνας (εικ. 5)³³. Αν και διακρίνουμε τέσσερις παραλλαγές (Hayes 99A, B, C, Bonifay 99D=Hayes 80B/99)³⁴, ενδιαφέρον παρουσιάζει η όψιμη παραγωγή 99D (Hayes 80B/99), η οποία χρονολογείται από τα μέσα μέχρι και το τέλος του 7ου αιώνα³⁵. Η παραλλαγή αυτή έχει εντοπιστεί σε στρώματα του τέλους του 7^{ου}

²⁸ Οι άλλοι τύποι είναι H104, H105, H106, H107, H108.

²⁹ Για τις πρώιμες παραλλαγές του τύπου, βλ. Hayes, *Late Roman Pottery*, ό.π. (σημ. 10), 140-144· Bonifay, ό.π., 177-181. Στον αιγαιακό χώρο οι πρώιμες παραλλαγές του τύπου έχουν εντοπιστεί σε μικρές ποσότητες για την Αθήνα και την Κόρινθο, βλ. Hayes, *Roman Pottery*, ό.π. (σημ. 11), 231, εικ. 36· Slane - Sanders, ό.π. (σημ. 17), 283-284, αρ. 50, όπου αναφέρεται ότι τα πινάκια 91A-B είναι πολύ σπάνια στην Κόρινθο.

³⁰ Hayes, *Late Roman Pottery*, 141-144· Bonifay, ό.π., 179-181, εικ. 95, sigillée type 54. Για την όψιμη παραγωγή του εργαστηρίου Sidi Khalifa (BA παράλια της Τυνησίας), βλ. Bonifay, ό.π., 203.

³¹ Rizzo, ό.π. (σημ. 13), 49, όπου αναφέρονται τρία (3) παραδείγματα: Hayes, *Excavations*, ό.π. (σημ. 4), 7· Πούλου-Παπαδημητρίου, «Η βυζαντινή και η πρώιμη ενετική περίοδος», ό.π. (σημ. 13), 68-70.

³² Reynolds, *Trade*, ό.π. (σημ. 5), 9-10. Για νέα ευρήματα από την Καρθαγένη, που χρονολογούνται στις αρχές του 7^{ου} αιώνα, βλ. P. Reynolds, «A 7th century deposit from Byzantine *Carthago Spartaria* (Cartagena, Spain)», στο M.A. Cau - P. Reynolds - M. Bonifay (επιμ.), *LRFW I. Late Roman Fine Wares. Solving Problems of Typology and Chronology. A review of the evidence, debate and new contexts*, RLAM 1, Archaeopress, Oxford 2011, 103-107, εικ. 4.

³³ Bonifay, ό.π. (σημ. 26), 55, 181. Ο τύπος πάντως παραγόταν και στο εργαστήριο του El Mahrine, βλ. Mackensen, ό.π. (σημ. 26), 344.

³⁴ Hayes, *Late Roman Pottery*, ό.π. (σημ. 10), 152-155· Bonifay, ό.π. (σημ. 26), 181, όπου και η διάδοση του τύπου 99. Βλ. επίσης Reynolds, *Trade*, ό.π., 7-9, 31-34· Reynolds, «A seventh century deposit», 106-107, εικ. 4· F. Bertolotti - G. Murialdo, «La ceramica fine da mensa: Sigillata Africana (e sue imitazioni)», στο T. Mannoni - G. Murialdo (επιμ.), *S. Antonino: Un insediamento fortificato nella Liguria Byzantina*, Bordighera 2001, 323-328, πιν. 21-22.

³⁵ Bonifay, ό.π., 181, εικ. 96, sigillée τύπος 55.

αιώνα στον Άγιο Γεώργιο στο Βουνό Κυθήρων (εικ. 7β), στην Crypta Balbi στη Ρώμη καθώς και σε στρώματα του 7^{ου} αιώνα στο βυζαντινό οχυρό S. Antonino di Pertì στη Λιγουρία³⁶. Η εύρεση της παραλλαγής 99D στο Sarazhane, σε στρώματα που χρονολογούνται στα μέσα και στο β' μισό του 7^{ου} αιώνα, ενισχύει την όψιμη χρονολόγηση αυτών των πινακίων³⁷.

Τέλος, ενδιαφέρον παρουσιάζει ο τύπος Hayes 109 (εικ. 8α-β), το πλέον χαρακτηριστικό σχήμα του 7^{ου} αιώνα, όπως το χαρακτήρισε ο ίδιος ο Hayes, ο οποίος πρότεινε, βασιζόμενος σε στρωματογραφημένα ευρήματα από την Καρχηδόνα, την Αντιόχεια και το Sarazhane, ως χρονολόγηση την περίοδο μετά το 610-20 έως το 680-700³⁸. Στο Sarazhane το πινάκιο H109 έχει βρεθεί σε στρώμα του 650-70, στη Μασσαλία είναι συχνό στα μέσα του 7^{ου} αιώνα, στη Ρώμη (Crypta Balbi), όπου τα πινάκια των παραλλαγών 109B και 109C συνυπάρχουν στο ίδιο ανασκαφικό στρώμα με πλήθος νομισμάτων, τα νεώτερα των οποίων είναι του Ιουστίνου Β' (685-695), ενώ στο οχυρό S. Antonino di Pertì η παραλλαγή 109B έχει εντοπιστεί σε στρώμα του 7^{ου} αιώνα³⁹. Στην Κόρινθο η παραλλαγή 109B βρέθηκε σε αρχαιολογικό περιβάλλον των μέσων ή του γ' τέταρτου του 7^{ου} αιώνα, ενώ στα Κύθηρα η ίδια παραλλαγή χρονολογείται στα τέλη του 7^{ου} ή τις αρχές του 8^{ου} αιώνα (εικ. 8β)⁴⁰.

Ενδιαφέρον παρουσιάζει το γεγονός ότι μέχρι και τα τέλη του 7^{ου} αιώνα και, σε ορισμένες περιπτώσεις, στις αρχές του 8^{ου}, υπάρχει επικοινωνία μεταξύ της βυζαντινής πρωτεύουσας και περιοχών του Αιγαίου με περιοχές της Τυνησίας. Αυτό μπορεί να ερμηνευθεί μόνο εάν γνωρίζουμε, πόσο σημαντικές ήταν για την Κωνσταντινούπολη, κατά τον 7^ο αιώνα, οι δυτικές κτήσεις της αυτοκρατορίας. Αν και στο θέμα αυτό θα αναφερθούμε στη συνέχεια, είναι σημαντικό να σημειώσουμε ότι, ειδικά το Εξαρχάτο της Καρχηδόνας έπαιξε ιδιαίτερο ρόλο στην προσπάθεια του Βυζαντίου για τη διατήρηση των κτήσεων της Δυτικής Μεσογείου.

³⁶ Πούλου-Παπαδημητρίου, «Η βυζαντινή και η πρώτη ενετική περίοδος», ό.π. (σημ. 13), 68-70· L. Sagui, «Il deposito della Crypta Balbi: una testimonianza imprevedibile sulla Roma del VII secolo?», στο L. Sagui (επιμ.), *Ceramica in Italia*: ό.π. (σημ. 15), 308, εικ. 3,3· Bertolotti - Murialdo, *S. Antonio*, ό.π. (σημ. 34), 323-328, πιν. 21-22.

³⁷ Hayes, *Excavations*, ό.π. (σημ. 4), 7, 100-101, εικ. 40, 44-45.

³⁸ Hayes, «Problèmes», ό.π. (σημ. 3), 517. Στην ίδια την Τυνησία ο τύπος H109 έχει βρεθεί στην Καρχηδόνα, σε στρώμα που χρονολογείται στα 675+, στη Sidi Jdidi, όπου στο ίδιο ανασκαφικό στρώμα υπήρχε νόμισμα του Κωνσταντίνου Δ' (668-685) και στη Nabeul – βυζαντινή Νεάπολις – (όχι πριν το τέλος του 7^{ου} αι.), βλ. Bonifay, ό.π. (σημ. 26), 189, εικ.99.

³⁹ Hayes, *Excavations*, ό.π. (σημ. 4), εικ. 40, αρ. 42-43· S. Bien, «La vaisselle et les amphores en usage à Marseille au VIIe siècle et au début du VIIIe siècle: première ébauche de typologie évolutive», στο M. Bonifay - J.-C. Trégliat (επιμ.), *LRCW 2, Late Roman Coarse Wares, Cooking Wares and Amphorae in the Mediterranean, Archaeology and Archaeometry*, BAR Inter. Series 1662 (I), Oxford 2007, εικ. 4, αρ. 16· Sagui, ό.π. (σημ. 36), 307-311, εικ. 3, αρ. 7-9· L. Sagui, «L'esedra della Crypta Balbi e il monastero di S. Lorenzo in Pallacinis», *Quaderni di Archeologia Etrusco-italica* 23, 1995, εικ. 3, αρ. 2. Bertolotti - Murialdo, ό.π., πιν. 25, αρ. 93-98.

⁴⁰ Slane - Sanders, ό.π. (σημ. 13), 273-275, εικ. 11. 4-6· Πούλου-Παπαδημητρίου, «Η βυζαντινή και η πρώτη ενετική περίοδος», ό.π. (σημ. 13), 72-73.

2. Μαγειρικά σκεύη: «Saraçhane Ware 3» / «Constantinople region type»

Αν και κατά τη διάρκεια του 7^{ου} αιώνα παράγονται και κυκλοφορούν πολλά διαφορετικά σχήματα μαγειρικών σκευών⁴¹, επιλέγουμε να παρουσιάσουμε ένα σκεύος με χαρακτηριστικό σχήμα, που εμφανίζεται στο τέλος του 6^{ου} και φθάνει, με διαφοροποιήσεις στο χείλος, έως και το β' μισό του 7^{ου}: είναι το μαγειρικό σκεύος που εντοπίστηκε για πρώτη φορά στο Saraçhane και δημοσιεύθηκε από τον Hayes⁴², είναι δε γνωστό ως «τύπος Saraçhane» (εικ. 9). Πρόκειται για σκεύος με δύο λαβές και καμπύλα τοιχώματα, που στενεύουν προς το χείλος, στην ένωση με το οποίο σχηματίζεται εσωτερικά ακμή. Ακμή σχηματίζεται και στο σημείο ένωσης της αποστρωγγλυμένης βάσης με τα τοιχώματα. Χαρακτηριστικό είναι το σχήμα του χείλους: είναι υψηλό, με ελαφρά κλίση προς τα έξω και υποδοχή για το καπάκι εσωτερικά. Το αγγείο αυτό αποτελεί το πιο χαρακτηριστικό μαγειρικό σκεύος, που παραγόταν στην Κωνσταντινούπολη κατά τον 7^ο αιώνα (*Ware 3, Type B*)⁴³, έχει εντοπιστεί στα Κύθηρα [Άγιος Γεώργιος στο Βουνό: μέσα/β' μισό 7^{ου} αιώνα (εικ. 10α), Καστρί]⁴⁴, στην Κρήτη [Ίτανος: 7^{ος} αιώνας, (εικ. 10β)]⁴⁵, στην Κύπρο (Πάφος σε στρώμα των μέσων του 7^{ου} αι.)⁴⁶. Σημαντική είναι η παρουσία του στη βυζαντινή Ιταλία (Ρώμη, Νάπολη⁴⁷), τη βυζαντινή Αφρική (Καρχηδόνα σε στρώμα του 7^{ου} αιώνα, όπου επίσης σημειώνεται μία άλλη παραγωγή, ίσως τοπική απομίμηση⁴⁸ και Benghazi⁴⁹), στη Μασσαλία (10γ) και την Κριμαία⁵⁰. Όπως ήδη αναφέρθηκε, σε ορισμένες περιοχές, έχουν σημειωθεί αγγεία με

⁴¹ Για μαγειρικά σκεύη αυτής της περιόδου, βλ. N. Roumeliotis, *La céramique commune d'Halassarna (Cos) et sa place dans la production et les échanges du bassin Égéen à l'époque paléochrétienne (IVe - VIIe siècles)*, Thèse de doctorat, Paris 2003.

⁴² J.W. Hayes, «A Seventh-Century Pottery Group», στο R.M. Harrison - N. Firatli, «Excavations at Saraçhane in Istanbul: Fifth Preliminary Report», *DOP* 22 (1968), 214, σφ. 108.

⁴³ Hayes, *Excavations*, ό.π. (σημ. 4), 54-55, εικ. 45. 130, σ. 100-101, εικ. 43.

⁴⁴ Πούλου-Παπαδημητρίου, ό.π., 140, σχ. 172, 173, όπου έχουν εντοπιστεί και παραδείγματα παραγωγής διαφορετικής εκτός αυτής της Κωνσταντινούπολης. Για παραγωγή διαφορετική από της πρωτεύουσας κάνουν λόγο και οι K.W. Slane - E. Kiriatzi, «Kythera al Fresco: Middle and Late Roman Cooking Pots from the Aegean Region», στο N. Poulou-Papadimitriou - E. Nodarou - V. Kilikoglou (επιμ.), *LRCW 4. Late Roman Coarse Wares, Cooking Wares and Amphorae in the Mediterranean: Archaeology and Archaeometry, The Mediterranean: a market without frontiers*, BAR Inter. Series 2616 (II), Archaeopress, Oxford 2014, 907.

⁴⁵ Ξανθοπούλου, ό.π. (σημ. 13), 1022, πίν. 10.6-7.

⁴⁶ J.W. Hayes, «Hellenistic and Roman Pottery deposits from the «Saranda Kolones» Castle site at Paphos», *BSA* 98, 2003, 490, εικ. 23. 257.

⁴⁷ P. Arthur, «Naples: Notes on the Economy of a Dark Age City», στο C. Malone - S. Stoddart (επιμ.), *Papers in Italian Archaeology. IV. Classical and Medieval*, BAR Inter. Series 246, Oxford 1985, 247-259, ειδ. 252, εικ. 16.2.3.

⁴⁸ J.W. Hayes, «Pottery Report, 1976», στο J.H. Humphrey (επιμ.), *Excavations at Carthage, 1976, conducted by the University of Michigan*, IV, Ann Arbor 1978, 23-98, ειδ. εικ. 8.11 και εικ. 11.4.

⁴⁹ J.A. Riley, «The coarse pottery from Berenice», στο J.A. Lloyd (επιμ.), *Excavations at Sidi Khrebish, Benghazi (Berenice). Supplements to Libya Antiqua*, V, τ. II, Tripoli 1979, 91-465, ειδ. 275, εικ. 108.579-580: σφ. 580.

⁵⁰ Μασσαλία: S. Bien, «La vaisselle et les amphores en usage à Marseille au VIIe siècle et au début du VIIIe siècle: première ébauche de typologie évolutive», στο M. Bonifay - J.C. Trégliat (επιμ.), *LRCW 2. Late Roman Coarse Wares, Cooking Wares and Amphorae in the Mediterranean, Archaeology and Archaeometry*, BAR Inter. Series 1662 (I), Oxford, 263-274. Για τη διάδοση του τύπου στη δυτική Μεσόγειο, βλ. Reynolds, *Trade*, ό.π. (σημ. 5), 101, εικ. 133.

πηλό, του οποίου η μακροσκοπική ή η πετρογραφική ανάλυση, υποδεικνύει κέντρο παραγωγής άλλο από εκείνο της Κωνσταντινούπολης⁵¹.

3. Εφυαλωμένη κεραμική με λευκό πηλό (Glazed White Ware)

Κατά τις πρώτες δεκαετίες του 7^{ου} αιώνα κατασκευάστηκαν στην Πρωτεύουσα ή την ευρύτερη περιοχή της τα πρώτα κεραμικά με λευκό ή λευκωπό πηλό και υάλωμα μολύβδου, τα οποία θεωρούνται η κατεξοχήν βυζαντινή κεραμική της Κωνσταντινούπολης (εικ. 11)⁵². Ο Hayes, που μελέτησε τα ευρήματα από την ανασκαφή του Saraghane (Άγιος Πολύευκτος), διέκρινε τέσσερις βασικές ομάδες με κριτήριο την ποιότητα του πηλού (Glazed White Ware=GWWI-IV), δίνοντας συγχρόνως τα χρονολογικά τους όρια⁵³. Πρόκειται για πολύ εύθραυστη κεραμική, ειδικά αυτή της πρώτης ομάδας GWWI (7^{ος}-8^{ος} αι.), που εύκολα μπορεί να διαφύγει της προσοχής μας, παράλληλα όμως, πολύ σημαντικής για τη χρονολόγηση αρχαιολογικών συνόλων αυτής της περιόδου. Όστρακα εφυαλωμένων αγγείων με λευκό πηλό, που ανήκουν στην πρώτη περίοδο παραγωγής (GWWI) έχουν εντοπιστεί στην Κόρινθο (σε στρώμα του γ' τέταρτου του 7^{ου} αι.)⁵⁴, την Αίγινα, τα Κύθηρα (σε στρώμα του τέλους του 7^{ου} και των αρχών του 8^{ου} αι.) (εικ. 12α-γ)⁵⁵, τη Μήλο⁵⁶, την Κρήτη [Γόρτυνα: GWWI, τέλος 7^{ου}/8^{ου} αιώνα (εικ. 13α), Αγία Γαλήνη: παράδειγμα με γκριζωπό πηλό και πρασινωπή εφυάλωση εσωτερικά, σε στρώμα με τρία νομίσματα του Κώνσταντος Β' (χρον. κοπή: 643/4, 643/4, 645/6 ή 646/7), νησίδα Ψείρα/ΒΑ Κρήτη: τέλος 7^{ου}/8^{ου} αι. (εικ. 13β-γ)⁵⁷, το ναυάγιο του Yassi Ada (νόμισμα Ηρακλείου 625/626: *terminus post quem*, ίσως προς τα μέσα του 7^{ου} αι.), τη

⁵¹ Βλ. σημ. 48 και Πούλου-Παπαδημητρίου, «Η βυζαντινή και η πρώιμη ενετική περίοδος», ό.π. (σημ. 13), 140.

⁵² Hayes, *Excavations*, (σημ. 4), 12-34.

⁵³ Hayes, ό.π., 12, 15-33, ενώ η παραγωγή τους, που συνεχίστηκε μέχρι τις αρχές του 13^{ου} αιώνα, φαίνεται ότι σταμάτησε κατά τη διάρκεια της Λατινικής κατάκτησης (1204-1261). Σημειώνουμε ότι ο Hayes διέκρινε και μία πέμπτη ομάδα (GWWV), της οποίας τα χαρακτηριστικά, όπως ο ίδιος σημειώνει, απαντώνται και στην ομάδα IV.

⁵⁴ Κόρινθος: Slane - Sanders, ό.π. (σημ. 13), 273-280, εικ. 11. 4-1.

⁵⁵ Αίγινα: F. Felten, *Die christliche Siedlung*, στο H. Walter, *Alt-Ágina*, I, 2, Mainz 1975, 74-76, αρ. 151-158, σχ. 20, πιν. 28· Κύθηρα: Πούλου-Παπαδημητρίου, ό.π., 87-92.

⁵⁶ Μήλος: G.D.R. Sanders, «Two kastrá on Melos and their relations in the Archipelago», στο P. Lock and G.D.R. Sanders (επιμ.), *The Archaeology of Medieval Greece* (Oxbow Monograph 59), Oxford 1996, 148.

⁵⁷ Γόρτυνα: A. Di Vita, *Annuario* 66-67 (1993), 351-355· Pasqua - la Torre, *Annuario* 72-73 (1999), 173 και (<http://www.gortinabizantina.it>)· Αγία Γαλήνη: Ch. Vogt, «Πρωτοβυζαντινή κεραμική από την Αγία Γαλήνη», *Κρητική Εορτή*, τεύχ. 4, περ. Δ', (1991/1993), 68 και 72· Κ. Σιδηρόπουλος, «Τα νομίσματα», *Κρητική Εορτή*, τεύχ. 4, περ. Δ', (1991/1993), 75-78. Το συγκεκριμένο αγγείο έχει δημοσιευτεί από την Vogt ως μαγειρικό σκεύος και στην σχεδιαστική αποκατάσταση η μελετήτρια συμπληρώνει τις λαβές, τις οποίες αποκαθιστά σαν μικρές αποφύσεις. Μετά από άδεια της ανασκαφής, κας Ειρ. Γαβριλάκη, αρχαιολόγου της ΚΕ' ΕΠΚΑ, εξέτασα το αγγείο και διαπίστωσα ότι πρόκειται για εφυαλωμένο κεραμικό, με σκληρό, ανοικτό γκριζό πηλό και πρασινωπή, όχι γυαλιστερή εφυάλωση στην εσωτερική επιφάνεια και στο χείλος. Είναι αγγείο, που είχε δύο σχετικά μεγάλες λαβές, εισηγμένο από την Κωνσταντινούπολη, όμοιο με αντίστοιχα που έχουν δημοσιευθεί από τις ανασκαφές του Saraghane (βλ. Hayes, *Excavations*, ό.π. (σημ. 4), 18, εικ. 38. 1-2) και κατατάσσονται από τον ανασκαφέα στην κατηγορία GWWI. Τα νομίσματα του Κώνσταντος Β' (Σιδηρόπουλος, ό.π., 76-77), αποτελούν *terminus post quem* για τη χρονολόγηση της εγκατάστασης στην Αγία Γαλήνη.

Κύπρο (7^{ος} και 8^{ος} αιώνας), και δυτικά στην ίδια την Καρχηδόνα (λίγο πριν το 698)⁵⁸. Ολιγάριθμα παραδείγματα έχουν εντοπιστεί και σε περιοχές της Μικράς Ασίας⁵⁹.

Η εύρεση εφυαλωμένης κεραμικής με λευκό πηλό εκτός Κωνσταντινούπολης, ειδικά κατά την πρώτη περίοδο παραγωγής της (7^{ος}-8^{ος} αιώνας), αποτελεί αναμφίβολα στοιχείο σημαντικό για τις επαφές του κέντρου με τις μεγαλύτερες περιφερειακές πόλεις, όπως η Κόρινθος, η Γόρτυνα ή η Καρχηδόνα, καθώς και με περιοχές της Μικράς Ασίας. Η εύρεσή της όμως σε θέσεις μικρές και, για τα σύγχρονά μας τουλάχιστον δεδομένα, ελάχισσων σημασίας, όπως η Μήλος, τα Κύθηρα ή η νησίδα Ψείρα⁶⁰, αποτελεί στοιχείο που χρήζει ιδιαίτερης προσοχής και μας οδηγεί σε ενδιαφέρουσες ερμηνευτικές προσεγγίσεις.

4. Αμφορείς

Οι έρευνες της τελευταίας εικοσαετίας εμπλούτισαν τις γνώσεις μας σχετικά με τους τύπους των αγγείων, που μετέφεραν προϊόντα κατά τον 7^ο και τον 8^ο αιώνα. Είναι σημαντικό να σημειώσουμε ότι, σε αντίθεση με τις αρχές της δεκαετίας του 1990, περίοδο κατά την οποία γνωρίζαμε ελάχιστα σχετικά με την παραγωγή, την τυπολογία και τη χρονολόγηση των αμφορέων της μεταβατικής περιόδου, οι έρευνες έχουν πλέον δώσει αποτελέσματα σημαντικά και έχει αρχίσει να δημιουργείται μια τυπολογία, η μελέτη της οποίας μας οδηγεί σε ενδιαφέροντα αποτελέσματα.

Οι «διεθνείς» τύποι αμφορέων, που χρονολογούνται από τον 4^ο έως τον 7^ο αιώνα (εικ. 14), έχουν μελετηθεί διεξοδικά και τα παραδείγματα από τον αιγαιακό χώρο είναι εν πολλοίς γνωστά⁶¹. Στη συγκεκριμένη μελέτη θα ασχοληθούμε με τους αμφορείς που εμφανίζονται στη διάρκεια του 7^{ου}, συνεχίζουν δε να παράγονται στον 8^ο και σε πολλές περιπτώσεις τις αρχές του 9^{ου} αιώνα.

4.α. Τοπικές απομιμήσεις και επιβιώσεις του υστερορωμαϊκού αμφορέα 1 (LRA 1)

Στη διάρκεια του 7^{ου} αιώνα και ενώ συνεχίζεται η παραγωγή του LRA 1 (εικ. 15) εντοπίζονται τοπικές παραγωγές, τα προϊόντα των οποίων μιμούνται το σχήμα των αμφορέων, που παραδοσιακά παράγονταν στη Β. Συρία, την Κιλικία και την Κύπρο. Εντυπωσιακά είναι τα ευρήματα από νησιά της Δωδεκανήσου: στην Καρδάμαινα της Κω εντοπίστηκε ένα από τα τουλάχιστον δύο εργαστήρια παραγωγής αμφορέων που χαρακτηρίστηκαν ως απομιμήσεις του τύπου LRA 1 και χρονολογούνται στα μέσα του 7^{ου} αιώνα (εικ. 16)⁶². Σχετικά πρόσφατα ήρθε στο φως ακόμη ένα κεραμικό εργαστήριο

⁵⁸ Καρχηδόνα: Hayes, «Problèmes de la céramique», ό.π. (σημ. 3), 375-380, ειδ. σ. 379.

⁵⁹ Για την κεραμική από την Μικρά Ασία, βλ. B. Böhlendorf-Arslan, *Glasierte byzantinische Keramik aus der Türkei*, I-III, Istanbul 2004, 97-99.

⁶⁰ Πούλου-Παπαδημητρίου, «Βυζαντινή κεραμική», ό.π. (σημ. 3), 238-240.

⁶¹ Για αμφορείς από την ανατολική Μεσόγειο, βλ. D. Piéti, *Le commerce du vin oriental à l'époque byzantin (Ve - VIIe siècles). Le témoignage des amphores en Gaule*, Beyrouth 2005, με προηγούμενη βιβλιογραφία. Για αμφορείς από τη Β. Αφρική, βλ. Bonifay, ό.π. (σημ. 26), 89-153.

⁶² N. Poulou-Papadimitriou - S. Didioumi, «Nouvelles données sur la production de l'atelier protobyzantin à Kardamaina (Cos-Grèce)», στο S. Menchelli - S. Santoro - M. Pasquinucci - G. Guiducci (επιμ.), *LRCW 3. Late Roman Coarse Wares, Cooking Wares and Amphorae in the Mediterranean: Archaeology and Archaeometry, Comparison between western and eastern Mediterranean*, BAR Inter. Series 2185 (II), Oxford 2010, 741-749. Χ. Διαμαντή, *Εντόπια παραγωγή και εισαγωγή αμφορέων στην Αλάσαρνα της Κω (5ος - 7ος αι.)*, Πανεπιστήμιο Αθηνών - Σαριπόλειος Βιβλιοθήκη, Αθήνα 2010.

στους Λειψούς (εικ. 17α-β). Τα προϊόντα του ήταν αμφορείς που μιμούνται τον τύπο LRA 1 και η δραστηριότητά του χρονολογείται επίσης στον 7^ο αιώνα⁶³.

Από τα τέλη του 7^{ου} αιώνα παράγονται αμφορείς οι οποίοι χαρακτηρίζονται ως επιβιώσεις του τύπου LRA 1. Είναι αγγεία που διατηρούν το γενικό σχήμα των αμφορέων LRA 1, έχουν όμως διαφορετικό σχήμα χείλους και λαβών, καθώς και πιο βαριές αναλογίες. Έχουν εντοπιστεί στο Saraghane σε στρώματα του 8^{ου} αιώνα, στη Χίο (εικ. 18), την Ψείρα σε στρώμα του 8^{ου} αιώνα (εικ. 19), τη Σπάρτη (8^{ος} αιώνας). Πρέπει να σημειώσουμε ότι αυτές οι επιβιώσεις του τύπου παράγονται και διακινούνται έως και τον 9^ο αιώνα: επιβιώσεις του LRA 1 έχουν εντοπιστεί στην Κύπρο (Πάφος, 8^{ος}/9^{ος} αι.) (εικ. 20) και την Κω (Κέφαλος, 8^{ος}/9^{ος} αι.) (εικ. 21)⁶⁴.

4.β. Οικογένεια βυζαντινών σφαιρικών αμφορέων

Οι αμφορείς όμως που χαρακτηρίζουν αυτή την περίοδο (μέσα 7^{ου} έως και 9^ο αιώνα) είναι εκείνοι που ανήκουν στην *οικογένεια των βυζαντινών σφαιρικών*. Τα αγγεία αυτά θυμίζουν τυπολογικά τον αμφορέα LRA 2 χωρίς να ανήκουν σε αυτόν. Έχουν σώμα σφαιρικό ή σφαιρικό-ωοειδές, με ή χωρίς εγχαράξεις στον ώμο, στενό λαιμό, λαβές ελλειψοειδείς και βάση αποστρογγυλευμένη. Παρ' όλες τις μεταξύ τους γενικές ομοιότητες, οι σημαντικές μορφολογικές διαφορές τους, καθώς και η διαφοροποίηση στην ποιότητα του πηλού, είναι εκείνες που δεν επιτρέπουν να μιλήσουμε για έναν μόνο τύπο⁶⁵. Θεωρούμε ότι η απόδοση στον τύπο LRA 13 της τυπολογίας του Riley, που δημοσιεύτηκε το 1980, αμφορέων διαφορετικών εργαστηρίων –επομένως με διαφορετικό πηλό– και κυρίως με διαφοροποιημένα χαρακτηριστικά και σε πολλές περιπτώσεις με διαφορετική χρονολόγηση, δεν είναι ορθή. Όπως, πρώτος ο Hayes παρατήρησε, στη μελέτη του για την κεραμική του Saraghane⁶⁶, οι σαφείς μορφολογικές διαφορές καθώς και οι διαφορετικές ποιότητες πηλού μας υποχρεώνουν να μιλήσουμε για διαφορετικούς τύπους αγγείων. Οι αμφορείς αυτοί παράγονταν σε διαφορετικά εργαστήρια τα οποία βρίσκονταν σε πολλές περιοχές του αιγαιακού χώρου, την Κρήτη και την Κύπρο⁶⁷. Σε ορισμένες από αυτές τις περιοχές διατηρούνται ορισμένα

⁶³ E. Papavassiliou - K. Sarantidis - E. Papanikolaou, «A ceramic workshop of the Early Byzantine period on the island of Lipsi in the Dodecanese (Greece): a preliminary approach», στο Poulou-Papadimitriou - Nodarou - Kilikoglou, ό.π. (σημ. 44), 159.

⁶⁴ Saraghane: Hayes, *Excavations*, ό.π. (σημ. 4), 73, εικ. 58. 16' Χίος: Boardman, ό.π., 114, αρ. 280, εικ. 43' Ψείρα: Πούλου-Παπαδημητρίου, «Βυζαντινή κεραμική», ό.π. (σημ. 3), εικ. 21-22' Σπάρτη: G.D.R. Sanders, «Pottery from Medieval Levels in the Orcherstra and Lower Cavea», στο G.B. Waywell, J.J. Wilkes (επιμ.), «The Ancient Theatre of Sparta 1992-4», *BSA* 90, 1995, *Centenary Volume*, 451, σημ. 28, 453-454, εικ. 6' Πάφος: Hayes, «Hellenistic and Roman Pottery», ό.π. (σημ. 46), 505-506, εικ. 32, αρ. 341' Κως: Poulou-Papadimitriou, Didioumi, «Nouvelles données», ό.π. (σημ. 62), 741-749.

⁶⁵ Στο θέμα γίνεται διεξοδική αναφορά στη μελέτη N. Poulou-Papadimitriou, «Transport amphorae and trade in the Aegean from the 7th to the 9th century AD: containers for wine or olive oil?», στο E. Margaritis - J. Renfrew - M.K. Jones (επιμ.), *Wine confessions: Production, Trade and Social Significance of Wine in Ancient Greece and Cyprus*, Occasional Wiener Laboratory Series, Hesperia (υπό δημοσίευση).

⁶⁶ Hayes, *Excavations*, 66-73, εικ. 23. 3-13, 25.1.

⁶⁷ Κύπρος: Σ. Δεμέστιχα, «Οι σφαιρικοί αμφορείς της ύστερης ρωμαϊκής περιόδου (4^{ος}-7^{ος} αι. μ.Χ.)», *Ενάλια* VI (2002), 115-121. Ο αμφορέας LRA 13, που κατασκευαζόταν στην Κύπρο κατά τον 7^ο αιώνα, θεωρούμε ότι αποτελεί ακριβώς την τοπική παραλλαγή των ποικίλων «σφαιρικών» αμφορέων, που άρχισαν να παράγονται αυτή την περίοδο σε περιοχές γύρω από το Αιγαίο. Παρόμοιοι αμφορείς κατασκευαζόταν στην Κω, βλ. Poulou-Papadimitriou, Didioumi, ό.π., 741-749, ενώ στην Κρήτη έχουν εντοπιστεί σφαιρικοί αμφορείς «βυζαντινού» τύπου κατασκευασμένοι από τοπικά εργαστήρια στην Κνωσό, την Ελεύθερνα, τη

μορφολογικά στοιχεία, που χαρακτηρίζαν τα τοπικά αγγεία της προηγούμενης περιόδου, όπως συμβαίνει στην παραγωγή των κρητικών αμφορέων. Παράλληλα, αμφορείς σφαιρικούς παρήγαγαν εργαστήρια στη βυζαντινή Αφρική (Τυνησία) και τη βυζαντινή Ιταλία, καθώς και σε περιοχές εκτός βυζαντινής επικράτειας, όπως στη Συρία (με έντονα τα τοπικά μορφολογικά χαρακτηριστικά) και την Αίγυπτο⁶⁸.

Η διάδοσή τους είναι επίσης ιδιαίτερα ενδιαφέρουσα: έχουν βρεθεί σε μεγάλη ποικιλία ποιτήτων πηλού στην Κωνσταντινούπολη σε στρώματα του 7^{ου} μέχρι και τον 9^ο αιώνα (εικ. 22α-β)⁶⁹, και στα δυτικά παράλια της Μαύρης Θάλασσας. Αγγεία της *οικογένειας των βυζαντινών σφαιρικών αμφορέων* έχουν έρθει στο φως σε όλες τις δημοσιευμένες θέσεις γύρω από το Αιγαίο που χρονολογικά ανήκουν σε αυτή την περίοδο: έχουν δημοσιευτεί παραδείγματα από την Αίγινα, την Κόρινθο, το Άργος, τα Κύθηρα, τη Σάμο, τη Χίο, την Κω (Καρδάμαινα) (εικ. 23) και το Yassi Ada (εικ. 24)⁷⁰. Στην Κρήτη έχουν εντοπιστεί βυζαντινοί σφαιρικοί αμφορείς κατασκευασμένοι σε τοπικά εργαστήρια αλλά και εισηγμένοι από πολλές περιοχές του αιγαιακού χώρου στην Κνωσό, το Ηράκλειο, την Ελεύθερνα, τη Γόρτυνα (εικ. 25), τον Μόχλο, την Ψείρα (εικ. 26, 27), ενώ σε αυτό τον τύπο ανήκει και αμφορέας που βρέθηκε στην Αγία Γαλήνη⁷¹. Όπως ήδη αναφέρθηκε, τα αγγεία αυτά είναι συχνά στην Κύπρο, τη βυζαντινή Ιταλία (εικ. 28), τη βυζαντινή Αφρική (Τυνησία) (εικ. 29), τη Συρία (εικ. 30) και την Αίγυπτο⁷².

Τα στοιχεία που ήδη αναφέρθηκαν μας επιτρέπουν να υποστηρίξουμε ότι οι αμφορείς αυτοί αποτελούσαν ουσιαστικά το βασικό δοχείο μεταφοράς προϊόντων από τα τέλη του 7^{ου} έως και τον 9^ο αιώνα σε όλες τις περιοχές της αυτοκρατορίας ή σε περιοχές με τις οποίες το Βυζάντιο διατηρούσε επαφές. Παρατηρούμε δηλαδή ότι τα εργαστήρια κεραμικής σε πολύ διαφορετικές περιοχές επηρεάζονται και υιοθετούν το σφαιρικό σχήμα για ένα σημαντικό μέρος της παραγωγής τους. Δημιουργείται δηλαδή μια *κοινή* στην τυπολογία των μεταφορικών αγγείων· το γεγονός ότι, αυτό παρατηρείται σε πολλές

Γόρτυνα και την Ψείρα, βλ. Hayes, «Early Christian Pottery», ό.π. (σημ. 13), 442-443, εικ. 5. A58· E.C. Portale - I. Romeo, βλ. παρακάτω, σημ. 71· Roulou-Papadimitriou, «Transport amphorae», ό.π. (σημ. 65). Τελικά, συμπεραίνουμε ότι δεν είναι δυνατόν να τοποθετήσουμε κάτω από την ονομασία LRA 13 όλους τους παρόμοιους, αλλά τελικά διαφορετικούς αμφορείς που παράγονται στον ελλαδικό χώρο αυτή την περίοδο.

⁶⁸ Πούλου-Παπαδημητρίου, «Βυζαντινή κεραμική», ό.π. (σημ. 3), 245-247· Roulou-Papadimitriou - Didioumi, ό.π., 741-749.

⁶⁹ Hayes, *Excavations*, (σημ. 4), 71-73, εικ. 23. 2-6, 8-10, 13.

⁷⁰ Αίγινα: Felten, ό.π., πίν. 22, αρ. 107-109· Άργος: Πούλου-Παπαδημητρίου, «Βυζαντινή κεραμική», ό.π. (σημ. 3), 245· Κύθηρα: Πούλου-Παπαδημητρίου, «Η βυζαντινή και η πρώιμη ενετική περίοδος», ό.π. (σημ. 13), 116-120, σχ. 120-125· Σάμος: πολλοί από τους αμφορείς που δημοσιεύτηκαν από τον Hautumm ως LRA 2, ανήκουν στους βυζαντινούς σφαιρικούς, βλ. W. Hautumm, *Studien zu Amphoren der spättrömischen und früh byzantinischen Zeit*, Fulda 1981, 21-58, εικ. 1-19 και Πούλου-Παπαδημητρίου, «Βυζαντινή Κεραμική», ό.π. (σημ. 3), 245· Χίος: Boardman, ό.π. (σημ. 3), πίν. 25, αρ. 238, 240.

⁷¹ Κνωσός: Hayes, «Early Christian Pottery», ό.π. (σημ. 17), 442-443, εικ. 5. A58· Ελεύθερνα: Yangaki, ό.π. (σημ. 13), 194-196· Γόρτυνα: E.C. Portale - I. Romeo, «Contetitori da trasporto», στο Di Vita A. (επιμ.), *Gortina V, 3. Lo scavo del Pretorio (1989-1995). I materiali*, Monografie della Scuola Archaeologica Italiana di Atene e delle Missioni Italiane in Oriente XII, Padoue - Atene 2001, 331-332· Ψείρα: Πούλου-Παπαδημητρίου, «Βυζαντινή κεραμική», ό.π. (σημ. 3), 231-266· Αγία Γαλήνη: Το συγκεκριμένο αγγείο έχει δημοσιευτεί ως παλαιστινιακός αμφορέας, βλ. Vogt, «The Early Byzantine Pottery», ό.π. (σημ. 13), 62, εικ. 13.1, πρόκειται όμως για αμφορέα βυζαντινό σφαιρικό, ο οποίος είχε λαβές που στηρίζονταν στον ώμο και τον λαιμό του, βλ. και σημ. 57.

⁷² Πούλου-Παπαδημητρίου, «Βυζαντινή κεραμική», 245-247· Roulou-Papadimitriou - Didioumi, ό.π. (σημ. 62), 741-749.

περιοχές, μας επιτρέπει να υποθέσουμε ότι δεν ήταν το αποτέλεσμα απλής απομίμησης αγγείων με σφαιρικό σώμα (π.χ. του LRA 2). Χωρίς να το αποκλείουμε, θεωρούμε ότι θα πρέπει να επέδρασαν και άλλοι σημαντικότεροι παράγοντες, που ίσως σχετιζόνταν με το σύστημα των ανταλλαγών και της μεταφοράς των προϊόντων, ίσως δε και με αλλαγές στον τύπο των πλοίων, με τα οποία αυτά τα αγγεία μεταφέρονταν.

Στο σημείο αυτό είναι απαραίτητο να επισημανθεί, πόσο σημαντικό ρόλο έχει ο τρόπος δημοσίευσης κεραμικής, που προέρχεται από συγκεκριμένο ανασκαφικό στρώμα για την εξαγωγή συμπερασμάτων που αφορούν στη χρονολόγηση. Η δημοσίευση των Slane - Sanders θα μπορούσε να αποτελέσει παράδειγμα προς αυτή την κατεύθυνση (εικ. 31)⁷³.

Τα στοιχεία που προαναφέρθηκαν μας επιτρέπουν να προχωρήσουμε σε ορισμένες διαπιστώσεις. Η πορεία των κεραμικών αφήνει να διαφανούν οι θαλάσσιοι δρόμοι, που αυτά ακολουθούσαν. Παρατηρούμε ότι κατά τη διάρκεια του πρώτου μισού του 7^{ου} αιώνα οι ανταλλαγές στον αιγαιακό χώρο ήταν έντονες: προϊόντα από περιοχές κοντινές (μικρασιατικά παράλια) ή πιο μακρινές (Τυνησία) έφθαναν στην Κωνσταντινούπολη, τα νησιά του Αιγαίου, την Κρήτη και την Κύπρο. Τις τελευταίες δεκαετίες του 7^{ου} αιώνα μειώνονται οι εξαγωγές από τα εργαστήρια της Μικράς Ασίας, ενώ ελαχιστοποιούνται τα προϊόντα που έρχονται στο Αιγαίο από τη βυζαντινή Αφρική. Παρατηρώντας τα σημεία, στα οποία φθάνουν ακόμη στα τέλη του 7^{ου} και τις αρχές του 8^{ου} αιώνα, κεραμικά από εργαστήρια της Τυνησίας ή αγγεία (εφυσαλωμένα ή μαγειρικά σκεύη) από την πρωτεύουσα, μέσω των θαλασσίων οδών, διαπιστώνουμε ότι αυτά είναι αστικά κέντρα (Κόρινθος) ή θέσεις σε μεγαλύτερα ή μικρότερα νησιά του Αιγαίου (Εμποριό, Χίος, Μήλος, Κύθηρα). Παράλληλα, πολλές από τις πόλεις της Κρήτης φαίνεται να διατηρούν τη δραστηριότητά τους τόσο στον 7^ο όσο και στον 8^ο αιώνα (Γόρτυνα, Ελεύθερα, Ίτανος, για την οποία τα τελευταία αρχαιολογικά δεδομένα μιλούν για ανθρώπινη δραστηριότητα έως τις αρχές του 8^{ου} αιώνα⁷⁴), ενώ αναπτύσσονται και παράκτιες εγκαταστάσεις, όπως στον Πρινιατικό Πύργο (Κόλπος Μεραμπέλλου) ή τη νησίδα Ψείρα κοντά στα κρητικά παράλια⁷⁵.

Την ίδια περίοδο η τοπική παραγωγή κεραμικών συνεχίζεται προσαρμοσμένη στα νέα δεδομένα με αποτέλεσμα, τουλάχιστον στην παραγωγή αμφορέων, να δημιουργείται ένα κοινό σχηματολόγιο (*οικογένεια βυζαντινών σφαιρικών αμφορέων*) εξυπηρετώντας πιθανόν νέες ανάγκες. Τα εργαστήρια αυτά δραστηριοποιούνται τόσο σε νησιά του Αιγαίου (Δωδεκάνησα: Καρδάμαινα/Κως, Λειψοί), όσο και στην Κρήτη ή την Κύπρο.

Επανερχόμενοι στους θαλάσσιους δρόμους του Αιγαίου μπορούμε να κάνουμε ορισμένες διαπιστώσεις: για να ερμηνεύσουμε την παρουσία κεραμικών από τη βυζαντινή Αφρική στα Κύθηρα και στην Κωνσταντινούπολη είναι απαραίτητο να σημειώσουμε ότι το Εξαρχάτο της Καρχηδόνας ήταν σημαντικό για τη διατήρηση των κτήσεων στη Δυτική Μεσόγειο. Οι πηγές αναφέρουν ότι όλοι οι αυτοκράτορες του 7^{ου}

⁷³ Slane - Sanders, ό.π. (σημ. 13), 243-297, εικ. 11.

⁷⁴ M. Xanthopoulou - E. Nodarou - N. Poulou, «Local coarse wares from Late Roman Itanos (East Crete)», στο: Poulou-Papadimitriou - Nodarou - Kilikoglou, ό.π. (σημ. 44), 811.

⁷⁵ Σε ορισμένες περιπτώσεις η δραστηριότητα αυτή διατηρείται τουλάχιστον και στο α' μισό του 9^{ου} αιώνα, η περίοδος όμως αυτή ξεπερνά τα χρονικά όρια αυτής της μελέτης. Για τον Πρινιατικό Πύργο (Καλό Χωριό, Μεραμπέλλο), βλ. V. Klontza-Jaklova, «The importance of Priniatikos Pyrgos for Byzantine Pottery Studies: floor deposits from Byzantine Building», στο *Fieldwork and Research at Priniatikos Pyrgos and Environs 1912-2012, A Conference, Athens, 1-2 June 2012*, Athens 2012, 11.

αίωνα θεωρούσαν πολύ σημαντική τη διατήρηση ανοικτής επικοινωνίας με το Εξαρχάτο της Αφρικής για τη διασφάλιση της βυζαντινής κυριαρχίας στη Δ. Μεσόγειο⁷⁶. Ο δρόμος λοιπόν από την πρωτεύουσα προς τη δύση περνούσε από νησιά του Αιγαίου και τα Κύθηρα. Ο θαλάσσιος αυτός δρόμος διατηρήθηκε και κατά τον 8^ο αιώνα. Η ύπαρξη παράκτιων εγκαταστάσεων στα νησιά του Αιγαίου, που χρονολογούνται στον 7^ο και τις αρχές του 8^{ου} αιώνα, υποδηλώνει κινητικότητα πλοίων κατά το ίδιο διάστημα, ενώ τα εργαστήρια παραγωγής αμφορέων προϋποθέτουν την παραγωγή και διακίνηση αγροτικών προϊόντων. Η συνέχιση της δραστηριότητας στις πόλεις και τις παράκτιες εγκαταστάσεις της Κρήτης μπορεί να ερμηνευθεί με διαφορετικό τρόπο. Είναι γενικός αποδεκτό ότι κατά τον 8^ο αιώνα η Κρήτη είχε στενές επαφές με την κεντρική διοίκηση. Ο Λέων ο Γ', προκειμένου, μεταξύ άλλων, να αντιμετωπιστεί αποτελεσματικότερα ο αραβικός κίνδυνος, φρόντισε να ενισχύσει τις ναυτικές δυνάμεις της αυτοκρατορίας και να δημιουργήσει το *θέμα των Κιβυρραιωτών*. Η δημιουργία του *θέματος Κρήτης* πριν την αραβική κατάκτηση είναι ένα ζήτημα που έχει συζητηθεί διεξοδικά μεταξύ των ερευνητών, οι οποίοι έχουν διατυπώσει αντίθετες απόψεις⁷⁷. Τελευταία, οι Brubaker και Haldon προτείνουν, επίσης, ότι η δημιουργία του *θέματος Κρήτης*, θα μπορούσε να τοποθετηθεί χρονικά πριν την αραβική κατάκτηση⁷⁸. Είναι πάντως γεγονός ότι κατά τον 8^ο αιώνα, η φροντίδα της κεντρικής διοίκησης να ενισχύσει και να προφυλάξει τα νησιά, δημιουργεί νέες συνθήκες στην Κρήτη και ενισχύει τη δραστηριότητα σε αστικά κέντρα και παράκτιες εγκαταστάσεις.

Παρατηρούμε, λοιπόν, ότι η ερμηνεία των αρχαιολογικών δεδομένων δεν είναι εύκολη, ούτε μπορούμε να εφαρμόσουμε ένα μοναδικό μοντέλο σε όλες τις περιπτώσεις. Η συγκεκριμένη περίοδος είναι, για τούτο το λόγο, πολύ ενδιαφέρουσα: χαρακτηρίζεται από ιδιαιτερότητες, από νέα στοιχεία που εμφανίζονται και άλλα που παύουν να υπάρχουν. Κάθε μία από αυτές τις περιπτώσεις χρειάζεται διαφορετική διερεύνηση, προκειμένου να καταλήξουμε σε συμπεράσματα και στη δική μας περίπτωση να διαγράψουμε τους θαλάσσιους δρόμους στο Αιγαίο κατά τον 7^ο και 8^ο αιώνα.

Ναταλία Πούλου-Παπαδημητρίου

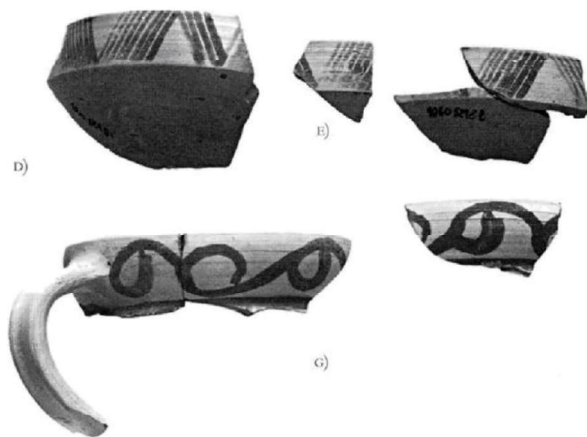
Αναπληρώτρια Καθηγήτρια Βυζαντινής Αρχαιολογίας,
Αριστοτέλειο Πανεπιστήμιο Θεσσαλονίκης

Email: npoulou@hist.auth.gr

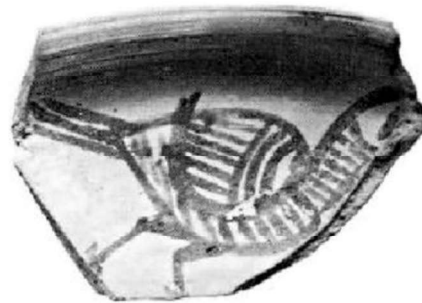
⁷⁶ Μ. Λεοντοίνη, «Οι δυσκολίες διατήρησης της Δύσης: 602-756», στο Β. Βλυσίδου - Στ. Λαμπάκης - Μ. Λεοντοίνη - Τ. Λουγγής, *Βυζαντινά στρατεύματα στη Δύση (5ος-11ος αι.): έρευνες πάνω στις χερσαίες και ναυτικές επιχειρήσεις: σύνθεση και αποστολή των βυζαντινών στρατευμάτων στη Δύση*, ΕΙΕ/ΙΒΕ, Ερευνητική Βιβλιοθήκη 5, Αθήνα 2008, 161-261.

⁷⁷ D. Tsougarakis, *Byzantine Crete. From the 5th Century to the Venetian Conquest*, Historical Monographs 4, Athens 1988, 164-178· E. Kountoura-Galaki, «The Formation of the Isaurian Administrative Network: the example of the naval theme of Kibyrrhaiotai and of Crete», στο *Graeco-Arabica* 11 (2013), 13^ο *Συνέδριο Ελληνο-Ανατολικών και Αφρικανικών Σπουδών (Ηράκλειο 4-6 Νοεμβρίου 2011)*, Ινστιτούτο Ελληνο-Ανατολικών και Αφρικανικών Σπουδών, Βικελαία Δημοτική Βιβλιοθήκη, *Graeco-Arabica* 11 (2013) (υπό εκτύπωση).

⁷⁸ L. Brubaker - J. Haldon, *Byzantium in the iconoclast era c. 680-850: a history*, Cambridge University Press 2011, 761-762, σημ. 132.



Εικ. 1α. Vitale, «Ceramica Sovradipinta», πιν. 30



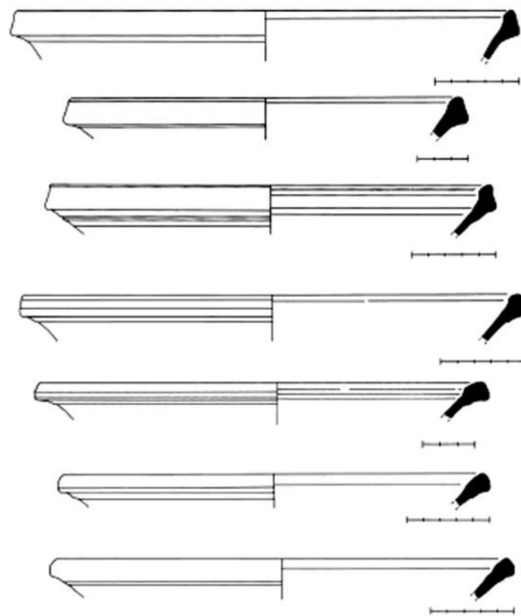
Εικ. 1β. Vitale, «Ceramica Sovradipinta», πιν. 30



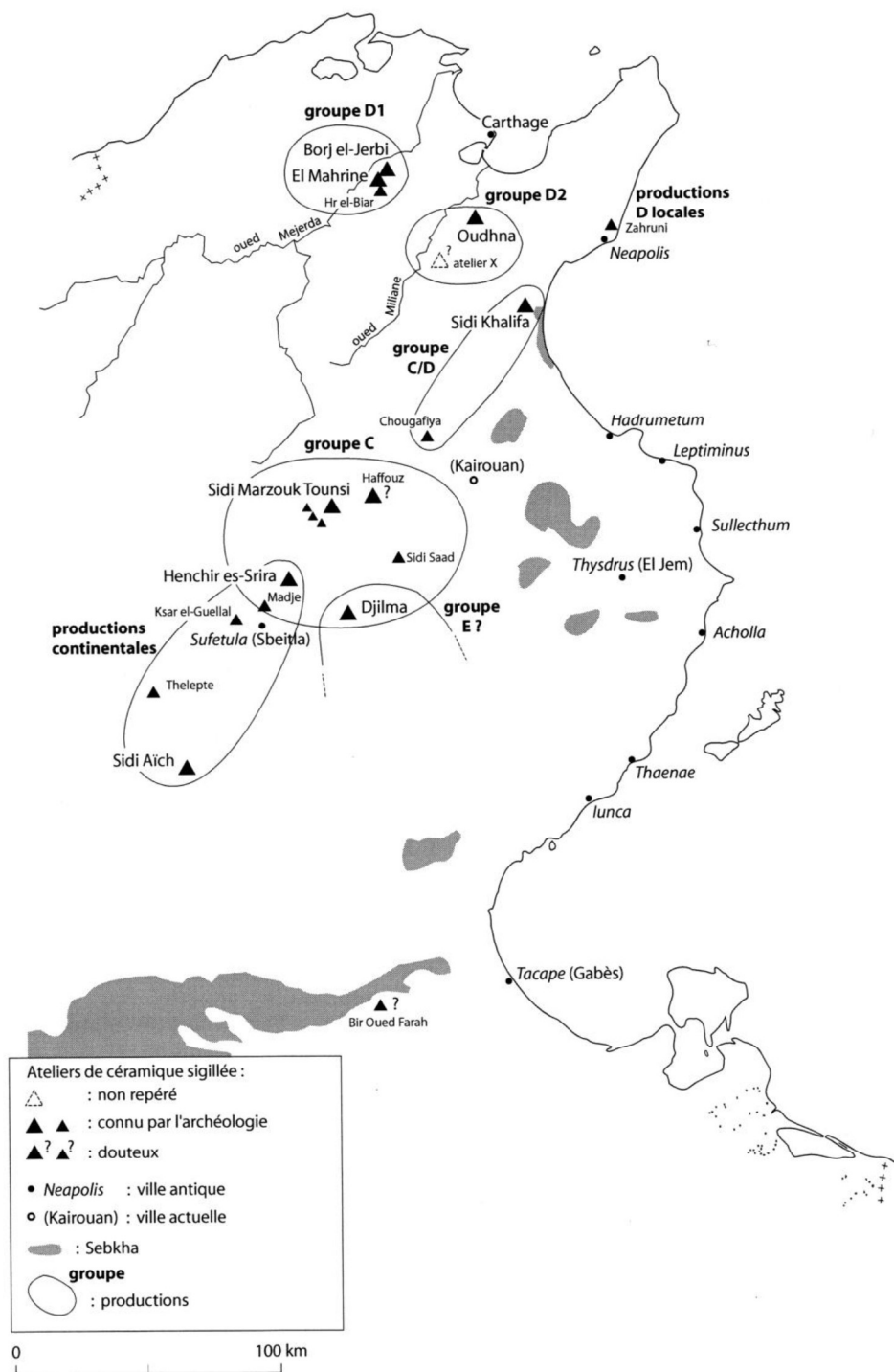
Εικ. 2. Πούλου-Παπαδημητρίου, «Βυζαντινή κεραμική», εικ. 3



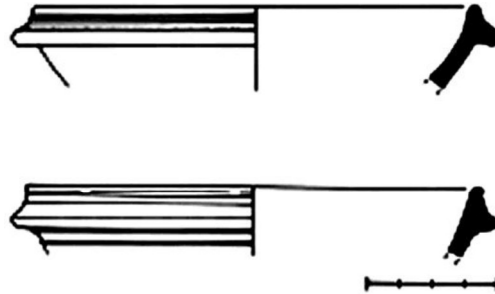
Εικ. 4. Ψείρα, πινάκιο Hayes 10C



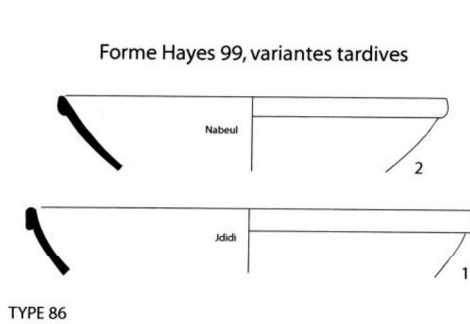
Εικ. 3. Πούλου-Παπαδημητρίου, «Η βυζαντινή και η πρώτη ενετική περίοδος», σχ. 40, 46, 47, 55, 57, 58



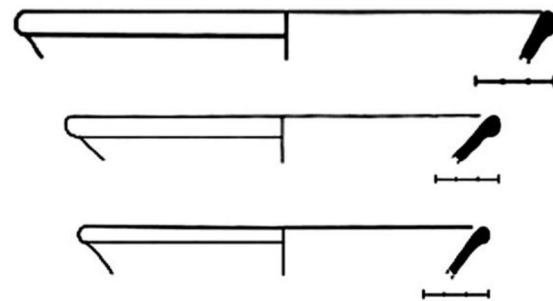
Εικ. 5. Bonifay, *Études*, εικ. 22



Εικ. 6. Πούλου-Παπαδημητρίου, «Η βυζαντινή και η πρόιμη ενετική περίοδος», σχ. 1-2



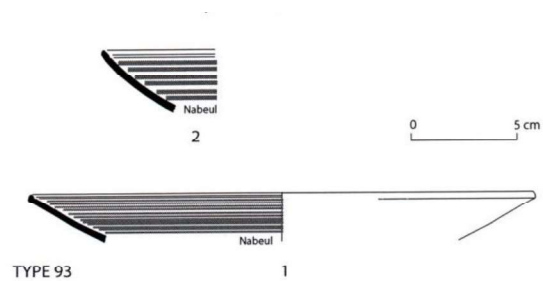
Εικ. 7α. Bonifay, *Études*, εικ. 110



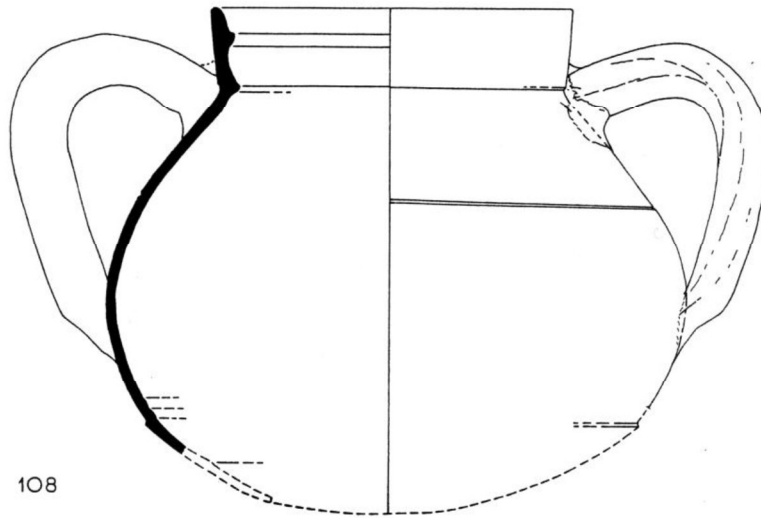
Εικ. 7β. Πούλου-Παπαδημητρίου, «Η βυζαντινή και η πρόιμη ενετική περίοδος», σχ. 19-20



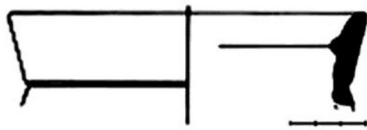
Εικ. 8α. Πούλου-Παπαδημητρίου, «Η βυζαντινή και η πρόιμη ενετική περίοδος», σχ. 31



Εικ. 8β. Bonifay, *Études*, εικ. 110



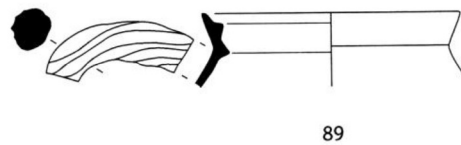
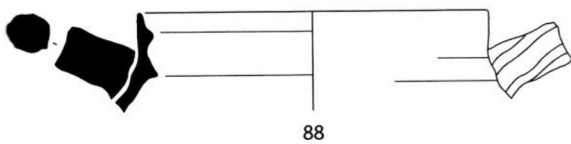
Εικ. 9. Hayes, *Excavations*, εικ. 45. 130



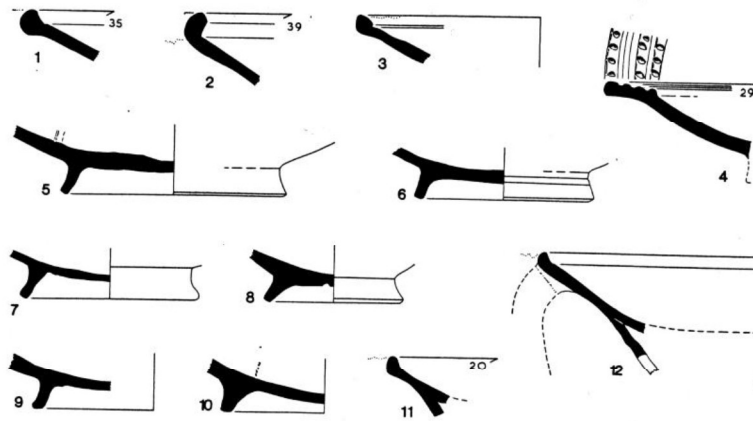
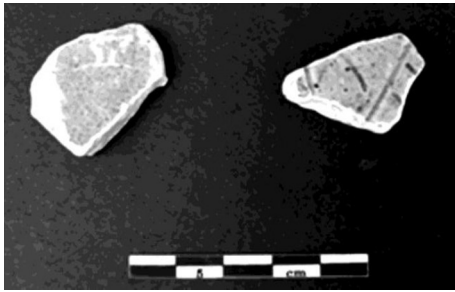
Εικ. 10α. Πούλου-Παπαδημητρίου, «Η βυζαντινή και η πρόιμη ενετική περίοδος», σχ. 173



Εικ. 10β. Ξανθοπούλου, πίν. 10. 6-7



Εικ. 10γ. Bien, «La vaisselle», εικ. 7

Εικ. 11. Hayes, *Excavations*, εικ. 4

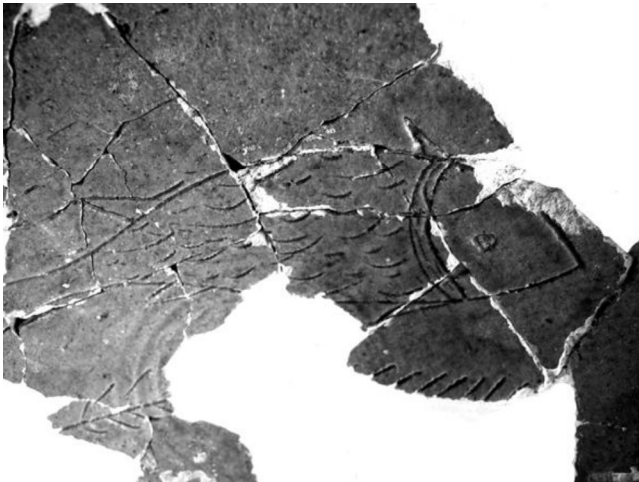
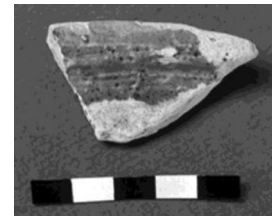
Εικ. 12α. Πούλου-Παπαδημητρίου, «Η βυζαντινή και η πρώιμη ενετική περίοδος», πίν. 4



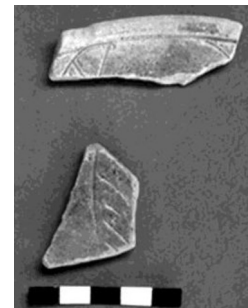
Εικ. 12β. Πούλου-Παπαδημητρίου, «Η βυζαντινή και η πρώιμη ενετική περίοδος», σχ. 65



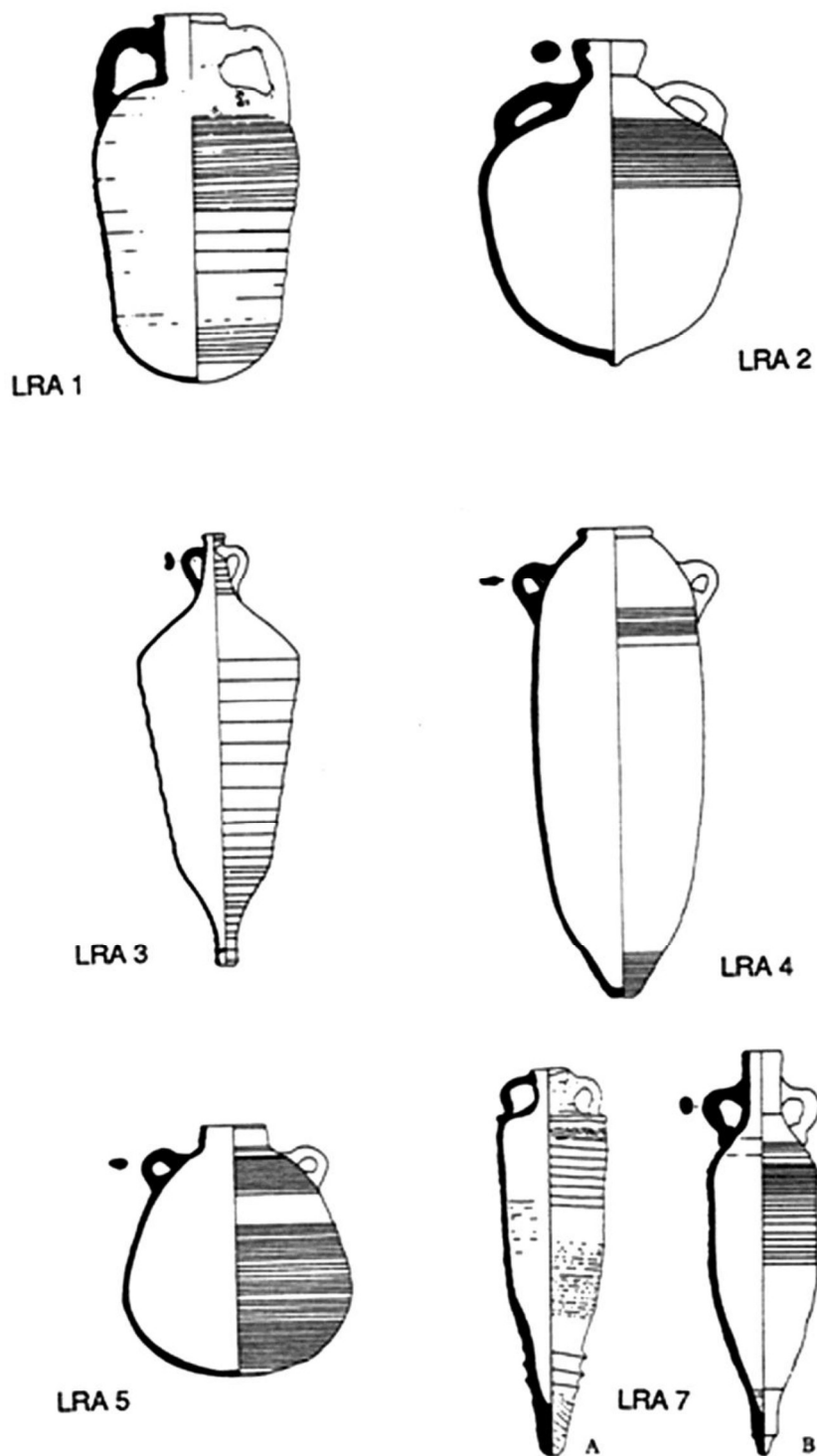
Εικ. 12γ. Πούλου-Παπαδημητρίου, «Η βυζαντινή και η πρώιμη ενετική περίοδος», σχ. 66

Εικ. 13α. <http://www.gortinabizantina.it>

Εικ. 13β. Πούλου-Παπαδημητρίου, «Βυζαντινή κεραμική», εικ. 7



Εικ. 13γ. Πούλου-Παπαδημητρίου, «Βυζαντινή κεραμική», εικ. 8



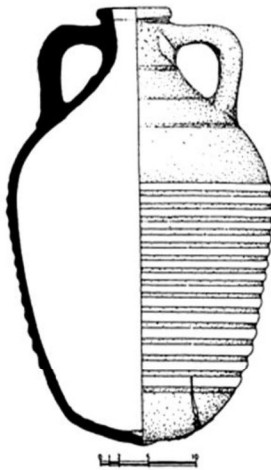
Εικ. 14. J.-P. Sodini, «La contribution de l'archéologie a la connaissance du monde byzantin (IVe-VIIe siècles)», *DOP*47, 1993, 32



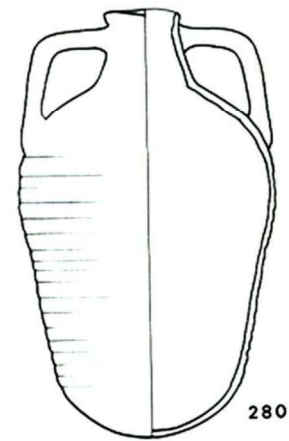
Εικ. 15. http://nauticalarch.org/projects/all/southern_europe_mediterranean_aegean/yassiada_tektas_7th_century_turkey/photo_galleries/



Εικ. 16. Poulou-Papadimitriou - Didioumi, «Nouvelles données», εικ. 7



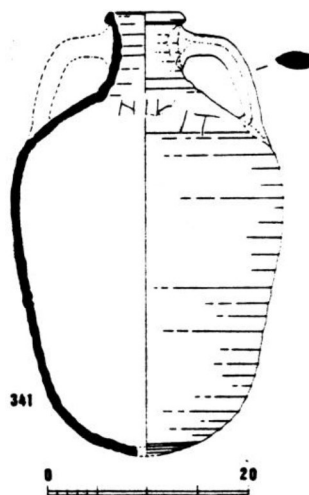
Εικ. 17α-β. Papavassiliou et al., «A ceramic workshop», εικ. 9



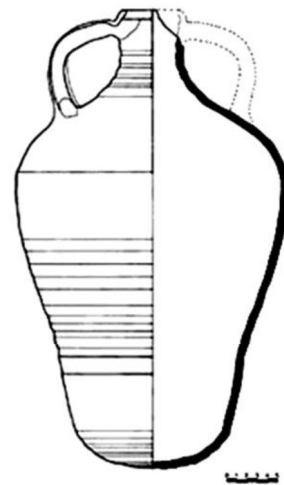
Εικ. 18. Boardmann, «The Finds», εικ. 43



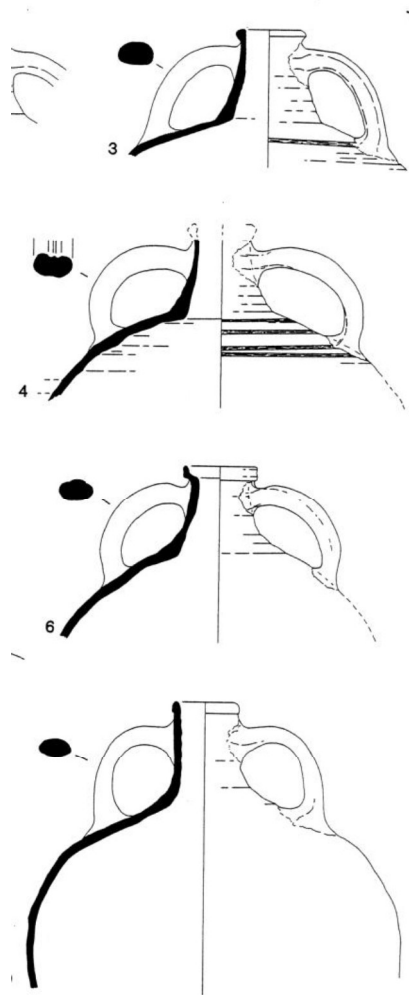
Εικ. 19. Πούλου-Παπαδημητρίου, «Βυζαντινή κεραμική», εικ. 21-22



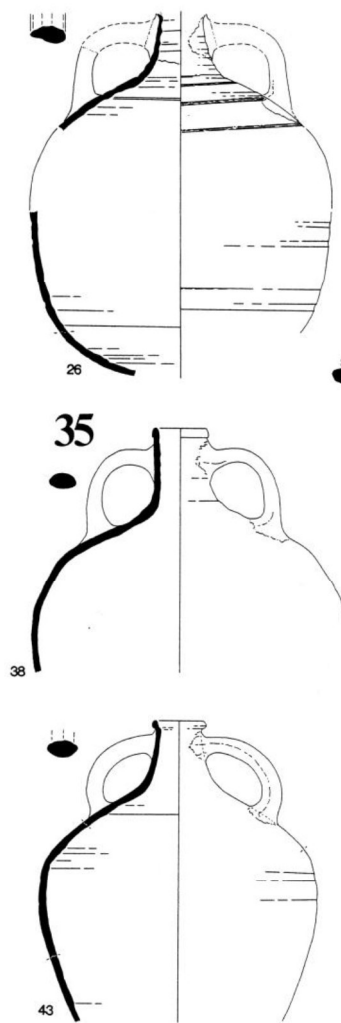
Εικ. 20. Hayes, «Hellenistic and Roman Pottery», εικ. 32, αρ. 341



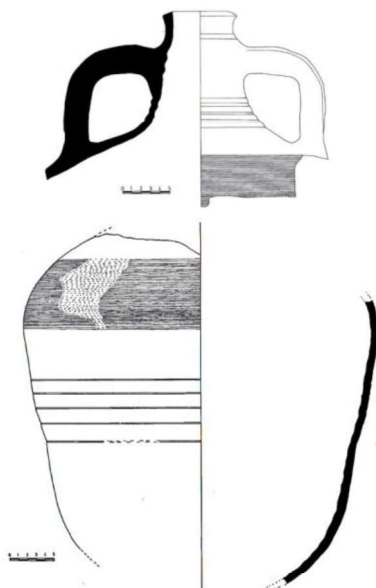
Εικ. 21. Poulou-Papadimitriou - Didioumi, «Nouvelles données», εικ. 9



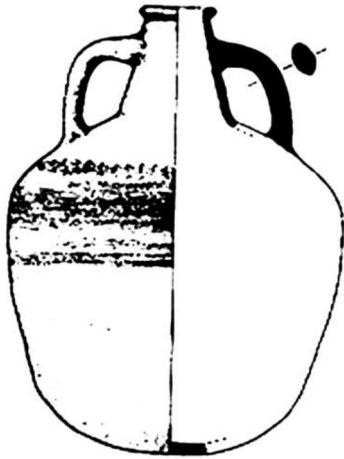
Εικ. 22α. Hayes, *Excavations*, εικ. 23



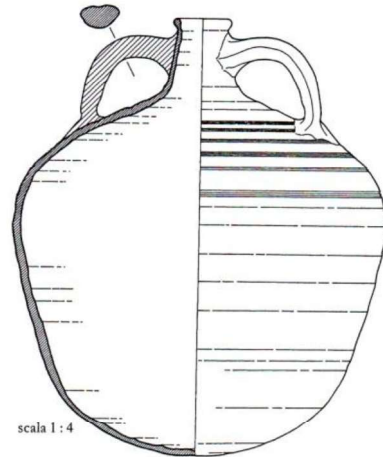
Εικ. 22β. Hayes, *Excavations*, εικ. 57



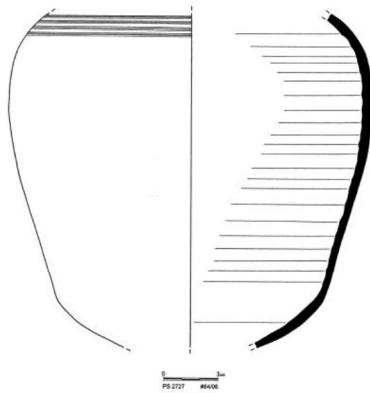
Εικ. 23.
Poulou-Papadimitriou - Didioumi,
«Nouvelles données», εικ. 11



Εικ. 24. F.H. van Doorninck, «The cargo amphoras», εικ. 1.11



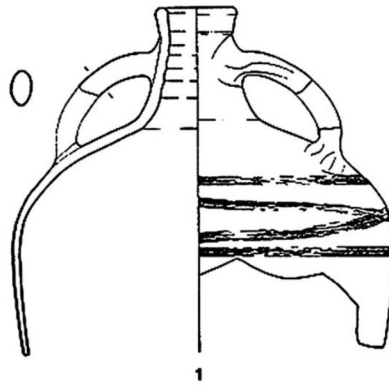
Εικ. 25. Portale - Romeo, «Contetitori da trasporto», πιν. 58.β



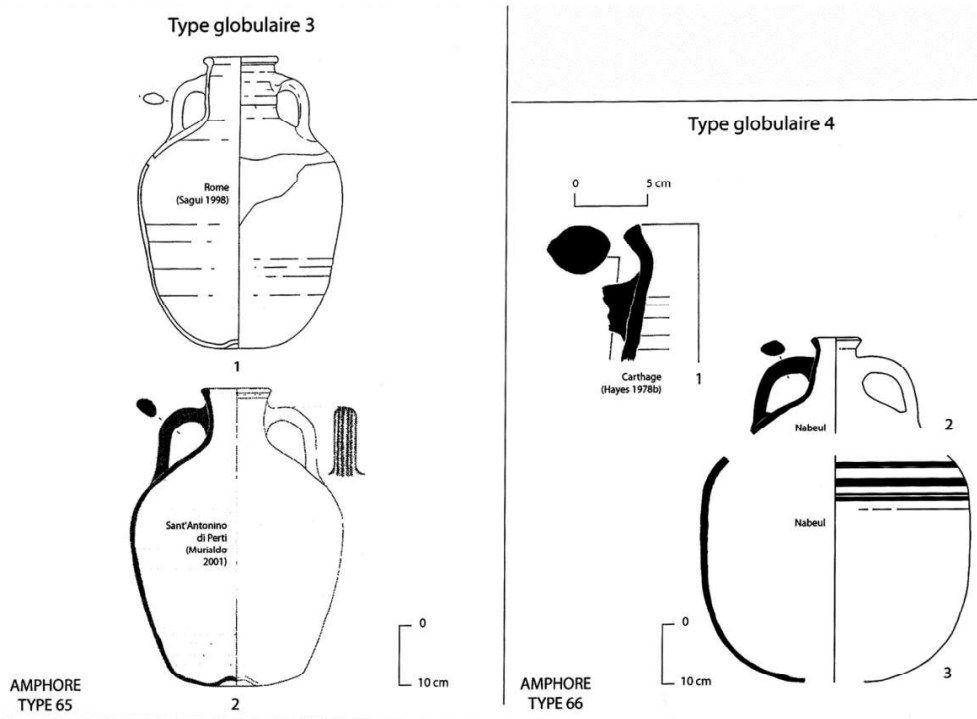
Εικ. 26. Ψείρα, βυζαντινός σφαιρικός αμφορέας



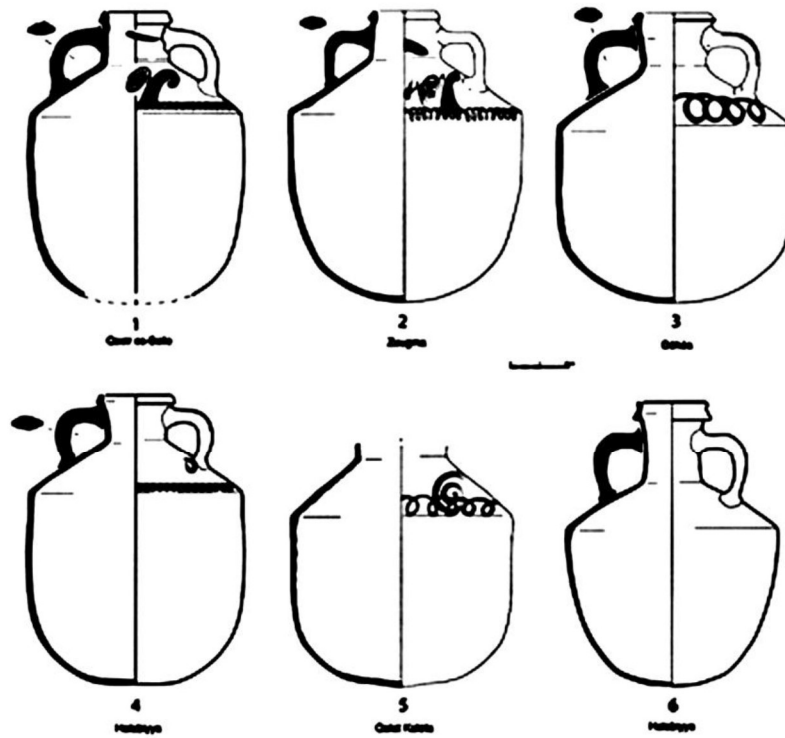
Εικ. 27. Ψείρα, βυζαντινός σφαιρικός αμφορέας



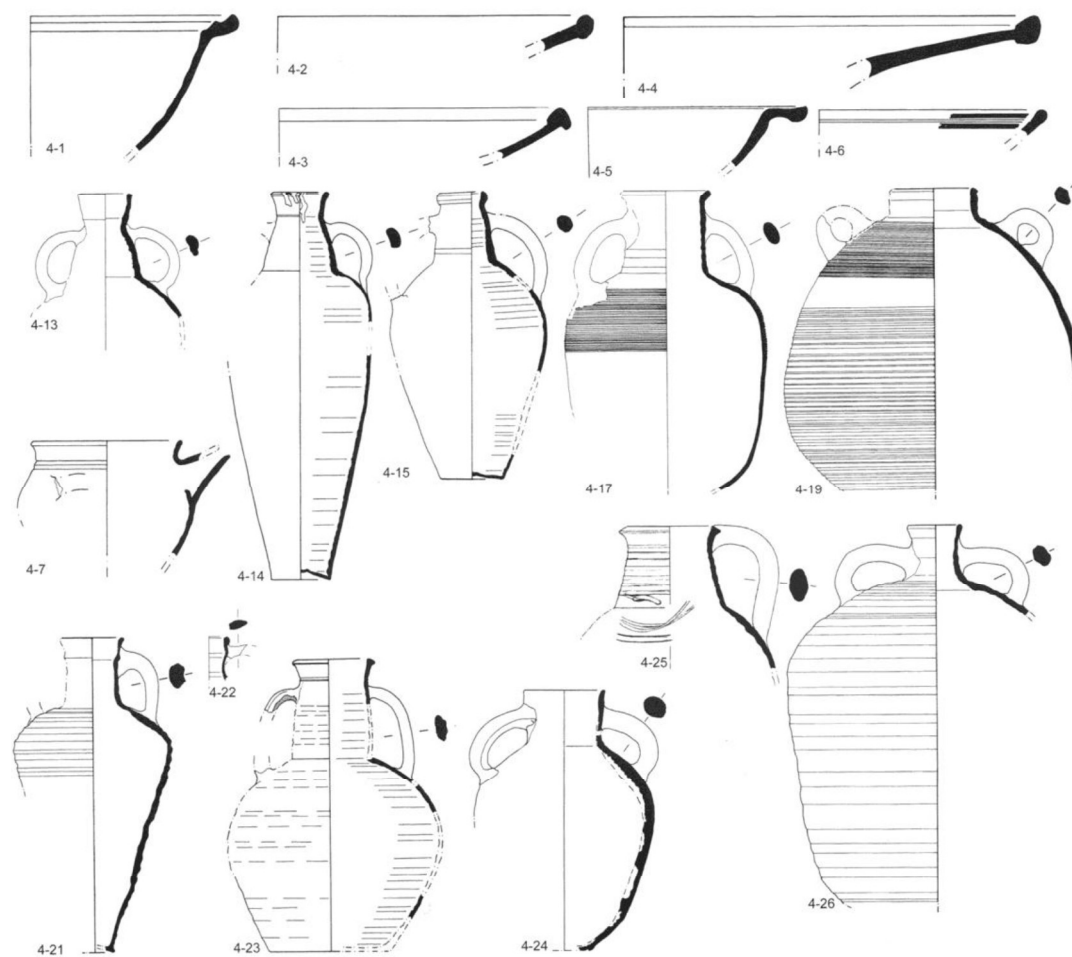
Εικ. 28. L. Saguì, «Il deposito della Crypta Balbi: una testimonianza imprevedibile sulla Roma del VII secolo?», στο L. Saguì (ed.), *Ceramica in Italia: VI - VII secolo*, Atti del Convegno in onore di John W. Hayes (Rome 1995), Florence 1998, εικ. 9.1



Εικ. 29. Bonifay, *Études*, εικ.83



Εικ. 30. D. Piéri, «Nouvelles productions d'amphores de Syrie du Nord aux époques protobyzantine et omeyyade», στο *Mélanges Jean-Pierre Sodini*, TM 15, Paris 2005, εικ. 2



Εκ. 31. Slane - Sanders, «Corinth: Late Roman Horizons», εκ. 11