

## **Κεφάλαιο 2**

### **Ποσοτικές όψεις της κοινωνίας πολιτών την περίοδο 1990-2012**

Στο κεφάλαιο αυτό παρουσιάζονται τα ευρήματα της ποσοτικής έρευνας που αφορά τα σωματεία της κοινωνίας πολιτών στη Θεσσαλονίκη και συγκεκριμένα τους ρυθμούς ίδρυσής τους την περίοδο 1990-2012. Κατόπιν επιχειρείται η κατηγοριοποίηση των σωματείων με βάση τη θεματική τους αναφορά και τη στάση που υιοθετούν απέναντι στο κράτος για τα έτη 2000-2012. Παρακολουθείται η πορεία και εξέλιξη κάθε κατηγορίας στον χρόνο, με έμφαση στην τριετία 2010-2012 και ερευνάται η συσχέτιση της πορείας των ιδρύσεών τους με τη στάση τους απέναντι στο κράτος.

Τα στοιχεία της έρευνας καταγράφουν μια έντονη περίοδο σωματειακής οργάνωσης στη Θεσσαλονίκη το διάστημα 1995-2009, πριν και μετά από το οποίο οι αριθμοί νεοϊδρυθέντων σωματείων είναι πολύ χαμηλότεροι. Όσον αφορά συγκεκριμένα την τριετία 2010-2012, παρατηρείται η υποχώρηση στην τάση ίδρυσης σωματείων που συλλέγουν και διαχειρίζονται αιτήματα. Εγείρεται το ερώτημα εάν το εύρημα αυτό οφείλεται σε εγκατάλειψη των συλλογικών διεκδικήσεων ή εάν είναι ενδεικτικό της μετεξέλιξης της μορφής και του τρόπου προώθησης της συλλογικής διεκδίκησης και διαμαρτυρίας.

Τα ευρήματα αυτά λειτουργούν ως μια πρώτη βάση για τη σύγκριση της τυπικής με την άτυπη κοινωνία πολιτών της Θεσσαλονίκης την περίοδο 2009-2014, η οποία συμπληρώνεται στα επόμενα κεφάλαια με ποιοτική σε βάθος έρευνα.

#### **2.1. Τάση ίδρυσης σωματείων την περίοδο 1990-2012**

Από την έρευνα στα αρχεία σωματείων του Πρωτοδικείου Θεσσαλονίκης προκύπτει ότι ο αριθμός των εγγεγραμμένων σωματείων έως τα τέλη του 2010 ανέρχεται σε 9.007. Τη χρονική περίοδο από το 1990 έως το τέλος του 2012 ιδρύθηκαν 4.756 σωματεία, με τον μέσο αριθμό ίδρυσης ανά έτος να ανέρχεται σε 206,7 σωματεία.

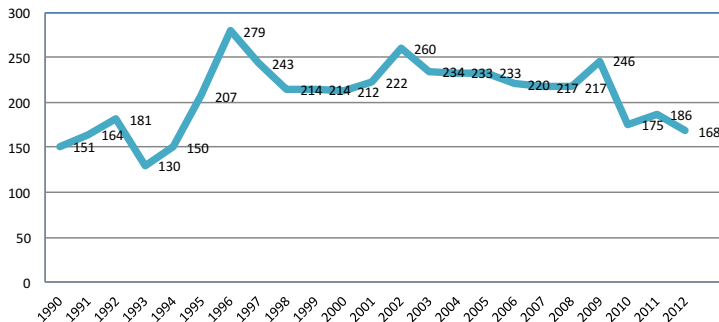
Ο ρυθμός ίδρυσης νέων σωματείων δεν παραμένει σταθερός κατά την υπό έρευνα περίοδο (Γράφημα 1). Διακρίνονται τρεις διαφορετικές τάσεις: την περίοδο 1990-1994 ο ετήσιος αριθμός νεοϊδρυθέντων σωματείων είναι σχετικά χαμηλός -δεν ξεπερνά τα 181 ανά έτος- ο δε χαμηλότερος αριθμός νέων οργανώσεων για την περίοδο των 22 ετών καταγράφεται το 1993.<sup>56</sup> Ο μέσος αριθμός νέων σωματείων για αυτή την περίοδο είναι 155,2 οργανώσεις ετησίως (Γράφημα 1).

---

56. Το εύρημα αυτό φαίνεται κατ' αρχάς να ενισχύει το επιχειρήμα της αντίστροφης σχέσης μεταξύ της ίδρυσης νέων οργανισμών και της διεξαγωγής εθνικών εκλογών (Sotiropoulos, 2004), καθώς η χρονολογία ταυτίζεται με την άνοδο του ΠΑΣΟΚ στην εξουσία, το οποίο διαδέχτηκε η Νέα Δημοκρατία μετά από τρία χρόνια. Ωστόσο αυτή η υπόθεση εργασίας δεν επιβεβαιώνεται τα έτη 1996 και 2009, έτη εθνικών εκλογών, κατά τα οποία παρατηρούνται πολύ υψηλοί αριθμοί ίδρυσης νέων οργανισμών.

Στη συνέχεια ακολουθεί μια 15ετής περίοδος με αυξημένο αριθμό νέων οργανώσεων (1995-2009) και μέσο αριθμό 230 νέα σωματεία ανά έτος. Σε σχέση με την προηγούμενη περίοδο ο μέσος όρος παρουσιάζει αύξηση 48%, ενώ οι νέες ιδρύσεις ανά έτος δεν είναι ποτέ κάτω από 200. Την περίοδο αυτή παρατηρούνται και τρία έτη με τους υψηλότερους αριθμούς ιδρύσεων για όλη την περίοδο των 22 ετών, το 1996, 2002 και 2009.

Γράφημα 1. Ετήσιος Συνολικός Αριθμός Ιδρύσεων (Ε.Σ.Α.Ι.)



Αυτή η τάση όμως ανατρέπεται το 2010, όταν παρατηρείται απότομη πτώση του αριθμού νέων σωματείων, ενώ την τριετία 2010-2012 ο μέσος αριθμός οργανώσεων μειώνεται σε 176,3 ανά έτος, μειώνεται δηλαδή κατά 23% σε σχέση με την προηγούμενη περίοδο. Η χαμηλότερη τιμή εμφανίζεται το τελευταίο έτος (2012). Τα χαμηλά ποσοστά ίδρυσης οργανώσεων της περιόδου 2010-2012 δεν φτάνουν στα επίπεδα της περιόδου 1990-1994 (Γράφημα 1).

Διαφαίνεται ότι, ήδη από το 2009, οι ψυχολογικές, οικονομικές και κοινωνικές επιπτώσεις της κρίσης και των μέτρων λιτότητας επηρέασαν αρνητικά την πρωτοβουλία ίδρυσης νέων σωματείων, γεγονός που αντανακλάται στην απότομη πτώση των ιδρύσεων ένα χρόνο αργότερα.<sup>57</sup> Η τάση αυτή φαίνεται να συνδέεται και με την αναδίπλωση των ΜΚΟ λόγω της μείωσης της κρατικής χρηματοδότησης και, εν τέλει, της παύσης της με εντολή του πρωθυπουργού το 2012 (Σωτηρόπουλος, 2017), ενώ συμβαδίζει με την ευρωπαϊκή εμπειρία μείωσης της οικονομικής βιωσιμότητας αλλά και της πολιτικής επιρροής των ΜΚΟ την περίοδο της κρίσης που καταγράφεται βιβλιογραφικά (Simiti, 2017· Shahin et al., 2012· Hanfstaengl, 2010, Clark, 2011· Morreale, 2011· Salamon et al., 2009).

Μια εύλογη υπόθεση εργασίας είναι ότι θα υπάρξει περαιτέρω μείωση στην ίδρυση νέων σωματείων τα επόμενα χρόνια, όσο η οικονομική κρίση βαθαίνει και τα αποτελέσματά της διαχέονται σε περισσότερα στρώματα της κοινωνίας.<sup>58</sup>

57. Καθώς η διαδικασία έγκρισης του καταστατικού είναι χρονοβόρα και διαρκεί όχι λιγότερο από ένα έτος, η μείωση αυτή θεωρούμε ότι ξεκίνησε ήδη από το 2009 και αποτυπώθηκε το 2010.

58. Για τους λόγους μείωσης της συμμετοχής στις οργανώσεις σύμφωνα με τους/τις εκπροσώπους των

Από την άλλη πλευρά το εύρημα της σταδιακής μείωσης του αριθμού των νέων οργανώσεων την εν λόγω περίοδο έρχεται σε αντίθεση με την άποψη περί ενδυνάμωσης της κοινωνίας πολιτών τα χρόνια της κρίσης, η οποία έχει προκύψει από τις εμπειρικές έρευνες, ενισχύοντας την υπόθεση εργασίας περί διοχέτευσης δράσεων προς άλλες, μη θεσμοθετημένες μορφές της κοινωνίας πολιτών. Καθιστά επίσης αναγκαία την περαιτέρω διερεύνηση των νέων οργανώσεων με έμφαση στο αντικείμενό τους, ούτως ώστε να διαπιστωθεί κατά πόσον αφορά το σύνολο των οργανώσεων ή συγκεκριμένες όψεις της κοινωνίας πολιτών.

## 2.2. Μια αποτύπωση των νέων συλλόγων της περιόδου 2000-2012

Η καταμέτρηση των συλλόγων είναι ενδεικτική για την τάση αύξησης ή μείωσης της ίδρυσης σωματείων γενικότερα, δηλαδή της ένωσης προσώπων για την εξυπηρέτηση ενός «κοινού σκοπού» σε συγκεκριμένη περίοδο. Ωστόσο ο κοινός αυτός σκοπός διαφοροποιείται· παρατηρούνται επομένως ποικίλα είδη οργανώσεων με πολυάριθμες θεματικές αναφορές, τα οποία δεν έχουν την ίδια πορεία κατά την περίοδο έρευνας. Στην παρούσα παράγραφο μελετάται η εξέλιξη των οργανώσεων ανά θεματικό αντικείμενο για τα χρονικά διαστήματα πριν και μετά την κρίση.

Για τη διάκριση μεταξύ σωματείων επιλέχθηκε η κατάταξή τους ανάλογα με το αντικείμενό<sup>59</sup> τους, δηλαδή τη θεματική αναφορά τους, έτσι όπως αυτή προσδιορίζεται κάθε φορά από την επωνυμία της ομάδας που εμφανίζεται στο αρχείο σωματείων του Πρωτοδικείου Θεσσαλονίκης. Στο πλαίσιο αυτό μελετήθηκαν και κατηγοριοποιήθηκαν 2.825 διαφορετικά σωματεία της εν λόγω περιόδου των 13 ετών (2000-2012). Οι κατηγορίες που διαμορφώθηκαν είναι οι εξής:

### Πολιτισμός/Αναψυχή

Η κατηγορία περιλαμβάνει όλες τις οργανώσεις με καταστατικό αντικείμενο την τέχνη και τον πολιτισμό, αλλά και τις διάφορες ομάδες αναψυχής και λέσχες. Στη Θεσσαλονίκη κατά την υπό έρευνα περίοδο ιδρύθηκαν 526 σωματεία της κατηγορίας αυτής. Μεγάλο μέρος τους αφορά πολιτιστικούς, μορφωτικούς, επιμορφωτικούς συλλόγους και σωματεία, συλλόγους καταγωγής και διατήρησης πολιτισμικών παραδόσεων («Σύλλογος Καρακατσάνικης Νεολαίας», «Σύλλογος Ευρυπιωτών Θεσσαλονίκης»), συλλόγους

οργανώσεων βλ. Κεφάλαιο 3.

59. Για την ομαδοποίηση των συλλόγων με βάση το αντικείμενό τους αξιοποιήθηκε η διεθνής κατάταξη μη κερδοσκοπικών οργανώσεων [International Classification of Nonprofit organizations ICNO] του Johns Hopkins Center for Civil Society Studies, με μικρές παραλλαγές ούτως ώστε να προσαρμόζεται στην ελληνική πραγματικότητα.

και λέσχες φίλων διαφόρων δραστηριοτήτων («Φίλοι Καπνού, Διαδικτύου και Καφέ “Ορίζοντες”», «Φίλοι Φορτηγού Αυτοκινήτων»), προσώπων («Φίλοι Καζαντζίδη», «Φίλοι Ολυμπιονίκη Καρυπίδη») και πολιτιστικών δραστηριοτήτων και ιδρυμάτων («Φίλοι Δημητρίων» «Φίλοι του Λυκείου Ελληνίδων»). Επίσης περιλαμβάνονται πολιτιστικά κέντρα, μουσικοί και χορευτικοί σύλλογοι, λέσχες κοινωνικής δικτύωσης («Ροταριανός Σύλλογος»), σύλλογοι αποφοίτων Γυμνασίων, Λυκείων, ορφανοτροφείων, ενημερωτικών εντύπων, ραδιοφώνου, εκδόσεων, χορωδιών, αρχιτεκτονικοί σύλλογοι, θεατρικές ομάδες κ.λπ.

#### Αθλητισμός

Επειδή τα αθλητικά σωματεία αποτελούν μια ιδιαίτερα πολυπληθή κατηγορία, κρίθηκε σκόπιμο να διαχωριστούν από τη γενική κατηγορία «Πολιτισμός/Αναψυχή» του διεθνούς προτύπου και να αποτελέσουν διακριτή ομάδα.

Στην κατηγορία αυτή καταγράφηκαν 727 οργανώσεις που αφορούν κάθε λογής αθλητικά σωματεία και συλλόγους, συλλόγους παλαιμάχων ποδοσφαιριστών, «φίλους» ομάδων («Φίλοι της Εθνικής Ομάδας Ταε Κβο Ντο», «Σύνδεσμος φίλων ΑΡΗ Πολίχνης») κ.ο.κ. Επίσης συμπεριλήφθηκαν και σωματεία που αναγράφουν στον τίτλο τους κάποια αθλητική δραστηριότητα όπως «Πολιτιστικός Αθλητικός Σύλλογος Αμπελοκήπων Θεσσαλονίκης» κ.ο.κ.).

#### Εκπαίδευση και έρευνα

Στην κατηγορία αυτή περιλαμβάνονται οργανώσεις και δραστηριότητες παροχής, προώθησης και υποστήριξης υπηρεσιών εκπαίδευσης και έρευνας. Για τη Θεσσαλονίκη κατά την υπό διερεύνηση περίοδο οι οργανώσεις της κατηγορίας αυτής είναι 118. Επειδή στην Ελλάδα η πρωτοβάθμια, η δευτεροβάθμια και η τριτοβάθμια εκπαίδευση παρέχεται από φορείς και ιδρύματα με άμεση σχέση με το κράτος,<sup>60</sup> οι σύλλογοι της κατηγορίας αυτής που οργανώνονται σωματειακά είναι κυρίως επιστημονικές εταιρείες, ινστιτούτα, ιδρύματα, παρατηρητήρια και όμιλοι επιστημόνων που ασχολούνται με την έρευνα, συνήθως στην ιατρική επιστήμη και την ψυχολογία. Επίσης εντάχθηκαν στην εν λόγω κατηγορία και οι «Φίλοι» φορέων εκπαίδευσης («Φίλοι του Εθνικού Ιδρύματος Ερευνών», «Φίλοι του Κρατικού Ωδείου Θεσσαλονίκης»). Εκπαίδευση παρέχουν ελάχιστα σωματεία («Εκπαιδευτικός Όμιλος “Ανατόλια”»).

#### Υγεία

Στην κατηγορία αυτή περιλαμβάνονται οργανώσεις με δραστηριότητα σχετική με τη σωματική και ψυχική υγεία, την παροχή υγειονομικής φροντίδας, γενικής ή ειδικής, και υπηρεσίες υποστηρικτικές της υγείας. Στο υπό έρευνα αρχείο οι οργανώσεις αυτές

60. Παρότι υπάρχουν και παραδείγματα όπως π.χ. το «Λαϊκό Πανεπιστήμιο ΚΑΛΟ» στη Θεσσαλονίκη.

ήταν μόνο 20 και αφορούσαν συλλόγους φίλων νοσοκομείων και άλλων φορέων παροχής φροντίδας και συλλόγους εθελοντών αιμοδοτών. Επίσης καταγράφηκε ένα ιατρικό κέντρο («Ιατρικό Διαβαλκανικό Κέντρο “Ενωτική Πορεία” Σ.Ε.Ι.Δ.Κ.Ε.Π.»)

#### Κοινωνικές Υπηρεσίες

Η κατηγορία αυτή αφορά οργανώσεις και φορείς που παρέχουν κοινωνικές και ανθρωπιστικές υπηρεσίες σε συγκεκριμένες κοινότητες ή πληθυσμιακές ομάδες και οργανώσεις<sup>61</sup> που παρεμβαίνουν σε περιπτώσεις φυσικών καταστροφών και γενικότερα σε καταστάσεις ανάγκης. Στη Θεσσαλονίκη σε αυτή την κατηγορία καταγράφηκαν 76 οργανώσεις: αφορούν κυρίως σωματεία ατόμων με ειδικές ανάγκες και αναπηρία, ακόμη και αθλητικά (Αθλητικός Σύλλογος Αναπήρων και Παραπληγικών Ατόμων με Ειδικές Ανάγκες «Ελπίδα»), συλλόγους γονέων εξαρτημένων ατόμων, σωματεία που παρέχουν φροντίδα και στέγη σε ευπαθείς ομάδες («Παιδική Στέγη», «Σύλλογος προστασίας κακοποιημένων-απόρων παιδιών») και συλλόγους εθελοντών πυροσβεστών και εθελοντών πολιτικής προστασίας. Επίσης μεγάλο μέρος αφορά ομάδες που σχετίζονται με ασθένειες και παθήσεις.

#### Περιβάλλον

Στην κατηγορία αυτή περιλαμβάνονται όλες οι οργανώσεις που προωθούν δράσεις και υπηρεσίες για τη διατήρηση του περιβάλλοντος, τη δημόσια διάθεση των φυσικών πόρων, τον έλεγχο και την πρόληψη της μόλυνσης, για περιβαλλοντική εκπαίδευση και προστασία της άγριας ζωής και των οικοσυστημάτων ή αδέσποτων ζώων.

Στην περίπτωση των σωματείων του νομού Θεσσαλονίκης στην κατηγορία αυτή εντάσσονται 92 οργανώσεις, το μεγαλύτερο ποσοστό των οποίων αποτελούν σύλλογοι προστασίας περιβάλλοντος, φυσιολατρικοί σύλλογοι/όμιλοι, κυνηγετικοί σύλλογοι και φίλοι κυνηγών, φιλοζωικά σωματεία («Προστασία αδέσποτων ζώων», «Όμιλος κυνόφιλων», «Δράση για την Άγρια Ζωή»). Επίσης καταγράφηκαν σωματεία για την προστασία

61. Στην κατηγορία αυτή εντάχθηκαν δομές που παρέχουν στήριξη και υπηρεσίες προς άτομα. Στη δράση των οργανώσεων αυτών πολλές φορές περιλαμβάνεται και η διαμεσολάβηση για τα δικαιώματα των σχετικών ομάδων, γεγονός που δημιουργεί επικάλυψη με την κατηγορία «Οργανώσεις προώθησης δικαιωμάτων-Οργανώσεις πολιτών». Η επιλογή ανάμεσα στις δύο ομάδες έγινε με βάση έρευνα αρχείων (κυρίως ιστοσελίδων των σχετικών οργανώσεων) και των συνεντεύξεων για τη διαπίστωση της δράσης τους. Έτσι ο «Σύλλογος Καρκινοπαθών Νέας Μηχανιώνας» ασχολείται πρωτίστως με την εξυπηρέτηση των αναγκών των μελών του, ενώ ο «Σύλλογος Ατόμων με Νόσο του Crohn και Ελκώδη Κολίτιδα Βορείου Ελλάδας» θέτει ως αρχικό στόχο να ευαισθητοποιήσει τις αρχές και γενικότερα την κοινωνία για τη συγκεκριμένη νόσο. Για τις ομάδες που δεν κατέστη δυνατή τέτοιου είδους έρευνα, θεωρήθηκε ασφαλέστερη η ένταξή τους στην κατηγορία «Οργανώσεις προώθησης δικαιωμάτων», καθώς η προώθηση δικαιωμάτων είναι άμεσα ή έμμεσα ένα γενικότερο αντικείμενο των σχετικών οργανώσεων. Το ίδιο συμβαίνει και με τις μεταναστευτικές/προσφυγικές οργανώσεις που εντάχθηκαν στο σύνολό τους στην κατηγορία «Οργανώσεις προώθησης δικαιωμάτων».

της θάλασσας και της παράκτιας περιοχής Χαλκιδικής ή γειτονικών νήσων («Εθελοντική Ομάδα Προστασία Θαλάσσης Ε.Ο.Π.Θ.»)

Από τις οργανώσεις αυτές 48 (ποσοστό 53,93%) έχουν αποκλειστικά τοπικό, δημοτικό και κοινοτικό χαρακτήρα, εννέα (ποσοστό 10,11%) αναφέρονται γενικά στον νομό Θεσσαλονίκης, ενώ 32 (ποσοστό 35,95%) αφορούν οργανώσεις με εθνική δράση.

#### Κοινοτική ανάπτυξη και Στέγαση

Η κατηγορία αυτή περιλαμβάνει οργανώσεις με αντικείμενο την οικονομική, κοινωνική και κοινοτική ανάπτυξη, όπως οργανώσεις γειτονιάς, κινήματα πόλης, οργανώσεις για τη βελτίωση της ποιότητας ζωής μέσα σε κοινότητες και γειτονιές, προγράμματα για τη βελτίωση υποδομών, επενδυτικά προγράμματα, αναπτυξιακή βοήθεια σε τοπικό επίπεδο και οργανώσεις που προωθούν την κοινωνική ανάπτυξη και το δημόσιο συμφέρον. Επιπλέον περιλαμβάνονται οργανώσεις σχετικές με τη στέγαση, αλλά και την παροχή εκπαίδευσης και κατάρτισης σε τοπικό επίπεδο.

Στην περίπτωση των σωματείων του νομού Θεσσαλονίκης στην κατηγορία αυτή εντάχθηκαν 88 οργανώσεις. Από αυτές μεγάλο ποσοστό αφορά συλλόγους κατοίκων και συλλόγους ιδιοκτητών διαφόρων γειτονιών, κοινοτήτων και δήμων της περιφέρειας Θεσσαλονίκης («Σύλλογος Κατοίκων Περιοχής Ροτόντας και Φίλων του Μνημείου»), καθώς και εξωραϊστικούς συλλόγους με τοπικό χαρακτήρα («Οικιστικός Εκπολιτιστικός Εξωραϊστικός Σύλλογος Κατοίκων Οικισμού Εμβόλου Κερασιάς Δήμου Νέας Μηχανιώνας “Ο Μέγας Αλέξανδρος”»). Πολλές φορές οι σύλλογοι δηλώνουν την αναπτυξιακή τους διάσταση («Σύλλογος Οικοδομικής και Περιβαλλοντικής Ανάπτυξης Βαθυλάκου» αλλά και «Σύλλογος Επαγγελματιών για την Αναβίωση της Περιοχής των Λαδάδικων»), άλλοτε περιορίζονται στον σκοπό παροχής στέγης (Οικοδομικό Σωματείο Υπαλλήλων Ο.Τ.Ε. Νομού Θεσσαλονίκης, Εποικιστικός Αναπτυξιακός Σύλλογος Καβαλαρίου “Άγιος Αθανάσιος”).

#### Πρώτηση δικαιωμάτων/συνηγορίας και οργανώσεις πολιτών

Η κατηγορία περιλαμβάνει τρεις υποκατηγορίες οργανώσεων: η πρώτη αφορά οργανώσεις πρώτης δικαιοσύνης ευπαθών ομάδων, μαθητών, υπεράσπισης ατομικών ελευθεριών και των ανθρωπίνων δικαιωμάτων γενικότερα, οργανώσεις διαφόρων εθνικοτήτων και οργανώσεις που ενθαρρύνουν τη συμμετοχή και την ιδιότητα του πολίτη. Η δεύτερη περιλαμβάνει τις οργανώσεις που έχουν ως αντικείμενο την τήρηση του νόμου, την πρόληψη του εγκλήματος και τη δημόσια ασφάλεια ή παρέχουν νομικές υπηρεσίες και προστασία σε θύματα εγκληματικών πράξεων ή ασχολούνται με την προστασία των καταναλωτών. Τέλος, η τρίτη υποκατηγορία αφορά πολιτικές συσσωματώσεις, δηλαδή κόμματα και κομματικές οργανώσεις.

Στο υπό έρευνα αρχείο οι οργανώσεις που εντάχθηκαν στην κατηγορία αυτή ήταν 470. Το μεγαλύτερο μέρος (66%) της πρώτης υποκατηγορίας καταλαμβάνουν οι σύλλογοι

γονέων και κηδεμόνων, οι οποίοι ανέρχονται σε 309.<sup>62</sup> Στις υπόλοιπες οργανώσεις προώθησης δικαιωμάτων περιλαμβάνονται, μεταξύ άλλων, σωματεία που ασχολούνται με την υπεράσπιση ατόμων με σωματικές ή ψυχικές παθήσεις,<sup>63</sup> σαράντα οργανώσεις που προωθούν τα δικαιώματα μεταναστών, παλιννοστούντων, προσφύγων/νεοπροσφύγων («Σύλλογος Παλιννοστούντων Ομογενών Πρώην Κατοίκων Κοινότητας Ντμανίσι Δημοκρατίας Γεωργίας “Ντμανίσι”»), και 11 οργανώσεις με αντικείμενο τους Ρομά («Σύλλογος “Άγιος Νεκτάριος” Δενδροποτάμου Ρομ»). Επίσης εντάσσονται οργανώσεις πιο γενικού χαρακτήρα («Παρέμβαση για τον Ανθρωπισμό και Κοινωνισμό»), ομάδες προβληματισμού («Νεανικός Όμιλος για την Πολιτική και τον Εκσυγχρονισμό»), 25 σύλλογοι γυναικών, τριτέκνων, πολυτέκνων κ.ο.κ. και τέλος 34 οργανώσεις ενεργών πολιτών («Ένωση Πολιτών Δήμου Θερμαϊκού»).

Όσον αφορά τη δεύτερη υποκατηγορία, που σχετίζεται με το νόμο και την πρόληψη αδικημάτων, οι καταγεγραμμένες οργανώσεις που εντάσσονται σε αυτήν αφορούν αφ' ενός θύματα ιατρικών σφαλμάτων και ατυχημάτων, αφ' ετέρου ζητήματα καταναλωτών («Δίκτυο Ελληνικών Καταναλωτικών Οργανώσεων Ε.ΚΑΤ.Ο.»). Η τελευταία υποκατηγορία, που αφορά τις πολιτικές οργανώσεις, δεν εκπροσωπείται στο παρόν δείγμα.

#### Οργανώσεις φιλανθρωπίας και οργανώσεις προώθησης εθελοντισμού

Η κατηγορία αυτή αφορά φιλανθρωπικά ιδρύματα και οργανώσεις που προωθούν τον εθελοντισμό και τη φιλανθρωπία γενικότερα. Τα σωματεία που κατατάχθηκαν στην κατηγορία αυτή περιορίζονται σε δεκατρία, από τα οποία τέσσερα είναι φιλανθρωπικοί σύλλογοι και εννέα είναι οργανώσεις που προωθούν γενικά τον εθελοντισμό («Ομάδα δράσης εθελοντών Πολίχνης»). Ο χαμηλός αριθμός των οργανώσεων οφείλεται ίσως στο γεγονός ότι η φιλανθρωπική δραστηριότητα οργανώνεται πολλές φορές με τη μορφή ιδρύματος ή ερανικής επιτροπής, που δεν καταχωρούνται στο αρχείο των σωματείων. Επίσης ορισμένες οργανώσεις εθελοντών απαντώνται και σε άλλες από τις προαναφερθείσες κατηγορίες, όπου έχουν ενταχθεί βάσει του αντικειμένου τους.<sup>64</sup>

62. Δεν είναι λίγες οι περιπτώσεις όπου ως σκοπός στους συλλόγους γονέων και κηδεμόνων αναγράφεται και η προστασία της υγείας και της ασφάλειας των μαθητών καθώς και ζητήματα κοινωνικής ευαισθησίας στην πράξη δε οι σύλλογοι γονέων μπορεί να παίξουν καθοριστικό ρόλο στη διαμεσολάβηση των δικαιωμάτων των παιδιών. Η επίκληση αυτών των σκοπών μάλιστα έφερε κάποιους τέτοιους συλλόγους (Φιλιππιάδας, Ωραιοκάστρου κ.ά.) απέναντι στο κράτος στις πρόσφατες υποθέσεις εκπαίδευσης ανήλικων προσφύγων σε σχολικές μονάδες. Οι σύλλογοι αυτοί επομένως συμπεριλήφθηκαν στην κατηγορία «με αίτημα», καθώς είναι πιθανό να αρθρώσουν κάποιο τέτοιο απέναντι στη διοίκηση του σχολείου και στο υπουργείο Παιδείας.

63. Βλ. τη σχετική παρατήρηση περί επικάλυψης με την κατηγορία «κοινωνικές υπηρεσίες», όπως αυτή αναλύθηκε ανωτέρω.

64. Καταγράφηκαν, για παράδειγμα, τρεις οργανώσεις εθελοντών με αντικείμενο την υγεία (Σύλλογοι Εθελοντών Αιμοδοτών), 16 οργανώσεις στην κατηγορία των κοινωνικών υπηρεσιών, όπως εθελοντές και «φίλοι» διάφορων ευπαθών ομάδων, καθώς και εθελοντές πολιτικής προστασίας (εθελοντές πυροσβέ-

### Διεθνείς οργανώσεις

Η κατηγορία αυτή περιλαμβάνει οργανώσεις που προωθούν τη συνεργασία και τη διαπολιτισμική επαφή μεταξύ διαφορετικών χωρών καθώς και οργανώσεις που παρέχουν ανθρωπιστική και αναπτυξιακή βοήθεια αποκλειστικά στο εξωτερικό. Επίσης διεθνείς οργανώσεις ανταλλαγής εθελοντών/πολιτιστικών προγραμμάτων, ανθρωπίνων δικαιωμάτων και ειρηνιστικές οργανώσεις.

Σε αυτή την κατηγορία εντάσσονται 35 οργανώσεις· περιλαμβάνονται κυρίως περιπτώσεις συνεργασιών σε επιχειρηματικό επίπεδο («Ευρωπαϊκό Εμπορικό Επιστημονικό και Οικονομικό Συμβούλιο Ελλάδος, Κύπρου και Βαλκανίων», «Ελληνορωσικός Σύνδεσμος Επιχειρηματικής Συνεργασίας») αλλά και διάφοροι σύλλογοι διεθνούς συνεργασίας, επιμελητήρια, ομάδες «Φίλων» αδελφοποιήσεων κ.λπ.

### Θρησκευτικές οργανώσεις

Η κατηγορία αυτή αφορά οργανώσεις προώθησης θρησκευτικής πίστης και διαχείρισης θρησκευτικών υπηρεσιών και τελετών: εκκλησίες, συναγωγές, ναοί, μοναστήρια και συναφείς οργανισμοί, που δεν χρηματοδοτούνται από το κράτος.

Στο υπό έρευνα αρχείο καταγράφηκαν 47 οργανώσεις με παρόμοιο αντικείμενο, που εκτός από την «Καθολική Νεολαία Θεσσαλονίκης Κ.Ν.Θ» σχετίζονται όλες με την ορθόδοξη χριστιανική πίστη. Αφορούν «φίλους» αγίων, ιερών ναών και θρησκευτικών κατασκευών («Φίλοι του Πατριαρχείου Αλεξανδρείας και Πάσης Αφρικής»), εκκλησιαστικές χορωδίες, συνδέσμους ελληνορθόδοξων νέων κ.ο.κ.

### Επαγγελματικές οργανώσεις

Στην κατηγορία αυτή περιλαμβάνονται όλες οι οργανώσεις που συνδέονται με το επάγγελμα και συγκεκριμένα προωθούν, ρυθμίζουν, διαφυλάττουν τα συμφέροντα επιχειρήσεων ή εργαζομένων, δηλαδή επιμελητήρια, συνδικαλιστικοί φορείς, ενώσεις/σύλλογοι επαγγελματιών, σωματεία κ.λπ. Στην περίπτωση του υπό έρευνα αρχείου εντάχθηκαν στην κατηγορία αυτή και οι οργανώσεις αποφοίτων διαφόρων σχολών καθώς και οι φοιτητικοί σύλλογοι.

Οι οργανώσεις που καταγράφηκαν στην κατηγορία αυτή είναι 520. Το μεγαλύτερο ποσοστό (33,46%) αφορά οργανώσεις μισθωτών (συνδικαλιστικές), ενώ 23,65% είναι το ποσοστό των οργανώσεων που αφορούν ελεύθερους επαγγελματίες ή επαγγελματίες χωρίς αναφορά στο καθεστώς απασχόλησής τους («Γεωπονικός Σύλλογος Μακεδονίας-Θράκης», «Ένωση Ελλήνων Χειρουργών Στόματος»). Ποσοστό 3,65% καταλαμβάνουν οι αγροτικοί σύλλογοι (κτηνοτροφικοί, αλιευτικοί, πτηνοτροφικοί, νέοι

---

στες, βατραχάνθρωποι κ.λπ.), τρεις οργανώσεις με αντικείμενο την προστασία του περιβάλλοντος και η «Πανελλήνια Ένωση Εθελοντών Πολιτών Π.Ε.Ε.Π. για την Εκπαίδευση-Επαγγελματική Κατάρτιση των Νέων με Λιγότερες Ευκαιρίες καθώς και Ατόμων με Αναπηρίες για την Ένταξή τους στην Κοινωνία της Ευρωπαϊκής Ένωσης», η οποία εντάχθηκε στην κατηγορία «Δικαιώματα-κινήσεις πολιτών».



αγρότες). Οι οργανώσεις επιχειρηματιών καταλαμβάνουν το 20% του συνόλου, το 8,65% είναι φοιτητικοί σύλλογοι ή συνδέονται με την ιδιότητα του φοιτητή («Πανελλήνιος Σύλλογος Σπουδαστών Ιταλίας»), ποσοστό 5,19% είναι σύλλογοι πτυχιούχων τριτοβάθμιας εκπαίδευσης και αποφοίτων σχολών γενικότερα («Σύλλογος Αποφοίτων Sbala/Act του Αμερικανικού Κολλεγίου “Ανατόλια”») και μόλις 0,58% (3 οργανώσεις) αφορούν άνεργους και συγκεκριμένα αδιόριστους επιτυχόντες διαγωνισμών ΑΣΕΠ. Τέλος καταγράφηκαν και 20 οργανώσεις (3,85%) συνταξιούχων διαφόρων επαγγελμάτων ή επιχειρήσεων («Σύλλογος Συνταξιούχων της Αθηναϊκής Ζυθοποιίας Α.Ε. Amstel»).

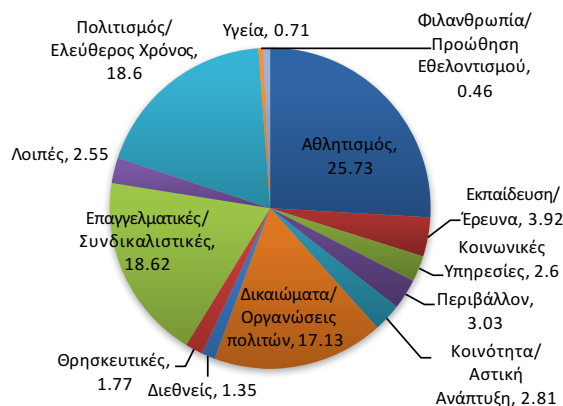
#### Λοιπές οργανώσεις

Ένα μέρος των οργανώσεων δεν εντάχθηκε σε συγκεκριμένη κατηγορία· αυτό οφείλεται στο ότι οι επωνυμίες τους περιορίζονταν σε διακριτικούς, μη περιγραφικούς τίτλους («Μορφογένεσις», «Άστρα Νετ»), οι οποίοι δεν παραπέμπουν σε καμία από τις προηγούμενες κατηγορίες, ενώ δεν κατέστη δυνατός ο προσδιορισμός του αντικειμένου τους κατά την αναζήτηση πληροφοριών μέσω διαδικτύου ή μέσω του Τύπου.

### 2.3. Θεματικές προτιμήσεις της σωματειακής οργάνωσης

Αυτό που παρατηρείται με μια πρώτη ματιά (Γράφημα 2), είναι η αριθμητική υπεροχή κάποιων κατηγοριών έναντι των υπολοίπων. Έτσι, οι οργανώσεις που έχουν ως αντικείμενο τον αθλητισμό (25,73%) και τον πολιτισμό/αναψυχή (18,6%) αποτελούν την πλειοψηφία του δείγματος της κοινωνίας πολιτών, τουλάχιστον μεταξύ αυτών που οργανώνονται σε σωματειακή μορφή. Εξίσου σημαντικές αναδεικνύονται οι κατηγορίες της προώθησης δικαιωμάτων/ενεργών πολιτών (17,1%) και επαγγελματικών/συνδικαλιστικών σωματείων (18,6%).

Γράφημα 2. Κατηγορίες σωματείων που ιδρύθηκαν την περίοδο 2000-2012 (%)



Αντίθετα μικρότερο ποσοστό του συνόλου αφορά οργανώσεις που έχουν ως αντικείμενο το περιβάλλον (3,0%), την κοινοτική ανάπτυξη (2,81%), την εκπαίδευση (3,92%) και την παροχή κοινωνικών υπηρεσιών (2,6%). Τέλος πολύ χαμηλά είναι τα ποσοστά των διεθνών (1,3%) και των θρησκευτικών ομάδων (1,7%) καθώς και των οργανώσεων που αναφέρονται θεματικά στην υγεία (0,7%) και τη φιλανθρωπία (0,4%).

Τα υψηλά ποσοστά που συγκεντρώνουν οι επαγγελματικές και οι αθλητικές οργανώσεις δεν αποτελούν έκπληξη για την ελληνική πραγματικότητα. Οι οργανώσεις επαγγελματιών και τα συνδικαλιστικά σωματεία αποτελούν ισχυρούς θύλακες της κοινωνίας πολιτών, στη μετεμφυλιακή (Καραγιάννης, 2008) μεταπολεμική (Σωτηρόπουλος, 2004) Ελλάδα και αποτελούν την κύρια έκφραση της οργανωμένης κοινωνίας πολιτών ήδη από τα πρώτα χρόνια τα Μεταπολίτευσης<sup>65</sup> (Λουκίδου και Σωτηρόπουλος, 2013). Έχει δε ήδη καταγραφεί η προτίμηση των νοτιοευρωπαίων σε επαγγελματικές και συνδικαλιστικές οργανώσεις και λιγότερο σε οργανώσεις με «μεταϋλιστικούς στόχους» (Σωτηρόπουλος, 2017, σελ. 53). Το ίδιο ισχύει και για τα αθλητικά σωματεία, που μαζί με τις συνδικαλιστικές οργανώσεις χαρακτηρίζονται από την έντονη παρέμβαση του κράτους στο πλαίσιο ενός ιδιόρρυθμου κρατικού κορπορατισμού και συγκεκριμένης οργάνωσης του συστήματος εκπροσώπησης συμφερόντων (Μαυρογορδάτος, 2001).

Ένας άλλος παράγοντας που επηρεάζει τα ποσοστά κάθε κατηγορίας είναι το νομοθετικό πλαίσιο που ισχύει για κάποιες από τις οργανώσεις. Για παράδειγμα οι σύλλογοι γονέων των μαθητών της πρωτοβάθμιας και της δευτεροβάθμιας εκπαίδευσης, τα αθλητικά σωματεία και οι ενώσεις εργαζομένων οργανώνονται σωματειακά εκ του νόμου,<sup>66</sup> επομένως είναι αναμενόμενο οι αντίστοιχες κατηγορίες να είναι πολυπληθείς στην παρούσα έρευνα αρχείων. Αντίθετα, άλλες οργανώσεις όπως οι αγροτικοί συνεταιρισμοί της κοινωνικής οικονομίας υποχρεούνται να επιλέξουν τη μορφή του συνεταιρισμού ή της Κοιν.Σ.Επ και είναι αναμενόμενο να υποεκπροσωπούνται στο δείγμα, όπως οι φιλανθρωπικές οργανώσεις επιλέγουν τη μορφή του ιδρύματος και πολλές θρησκευτικές οργανώσεις τη μορφή των ερανικών επιτροπών.

Παρατηρείται επίσης ότι υψηλά ποσοστά παρουσιάζουν οι κατηγορίες οι οποίες περιλαμβάνουν ενώσεις ατόμων με προϋπάρχοντες δεσμούς μεταξύ τους, όπως οι κάτοικοι κάποιας περιοχής, οι εργαζόμενοι μιας επιχείρησης ή οι φοιτητές μιας σχολής, καθώς αυτές οι ενώσεις διαθέτουν εξαρχής τον ελάχιστο αριθμό είκοσι ατόμων που απαιτείται

65. Για την κοινωνία πολιτών στα πρώτα χρόνια της Μεταπολίτευσης βλ. Λουκίδου και Σωτηρόπουλος, 2013· Καραγιάννης και Λυριντζής, 2015· Λουκίδου και Σωτηρόπουλος, 2015· Καραγιάννης και Λουκίδου, 2015.

66. Ο ν.1264/1982 «Για τον εκδημοκρατισμό του συνδικαλιστικού κινήματος και την κατοχύρωση των συνδικαλιστικών ελευθεριών των εργαζομένων», στο Κεφάλαιο Α', άρθρο 1 ορίζει τα σωματεία ως την κύρια μορφή των πρωτοβάθμιων συνδικαλιστικών οργανώσεων, ενώ σύμφωνα με το άρθρο 2 παρ.1Β του ν. 2621/1998 προβλέπεται η συγκρότηση των Συλλόγων Γονέων σε σωματειακή μορφή. Παρομοίως σύμφωνα με τον ν. 2725/1999, για να λάβει μέρος ένας αθλητής σε αθλητικούς αγώνες, οφείλει να εκδώσει δελτίο από ένα αναγνωρισμένο αθλητικό σωματείο.

για την ίδρυση. Αντίθετα, άλλες οργανώσεις όπως οι περιβαλλοντικές, προώθησης δικαιωμάτων ή παροχής κοινωνικών υπηρεσιών, εκπαίδευσης ή έρευνας είναι πολύ πιθανό να προτιμήσουν τη μορφή ΑΜΚΕ για την ίδρυσή τους, λόγω ολιγάριθμης σύνθεσης.

Τα ευρήματα που παρουσιάζονται επομένως είναι ενδεικτικά μιας τάσης ίδρυσης σωματείων την συγκεκριμένη περίοδο και θα χρειαζόταν περαιτέρω έλεγχος σε ΑΜΚΕ, συνεταιρισμούς, ιδρύματα και ερανικές επιτροπές για να μπορούν τα συμπεράσματα να γενικευθούν. Ωστόσο, λαμβάνοντας υπόψη ότι η μορφή του σωματείου παραμένει η πιο διαδεδομένη της τυπικής κοινωνίας πολιτών, θα μπορούσαμε να πούμε ότι η ανωτέρω παρουσίαση παρέχει μια αρχική επισκόπηση των θεματικών προτιμήσεων της τυπικής συλλογικής οργάνωσης τη συγκεκριμένη περίοδο στη Θεσσαλονίκη.

## 2.4. Ιδρύσεις οργανώσεων ανά κατηγορία με έμφαση στην περίοδο 2010-2012

Στην προσπάθεια να ερευνηθεί ο ρυθμός ίδρυσης σωματείων ανά θεματική κατηγορία ελέγχθηκε ο αριθμός νέων σωματείων για την περίοδο 2000-2012.

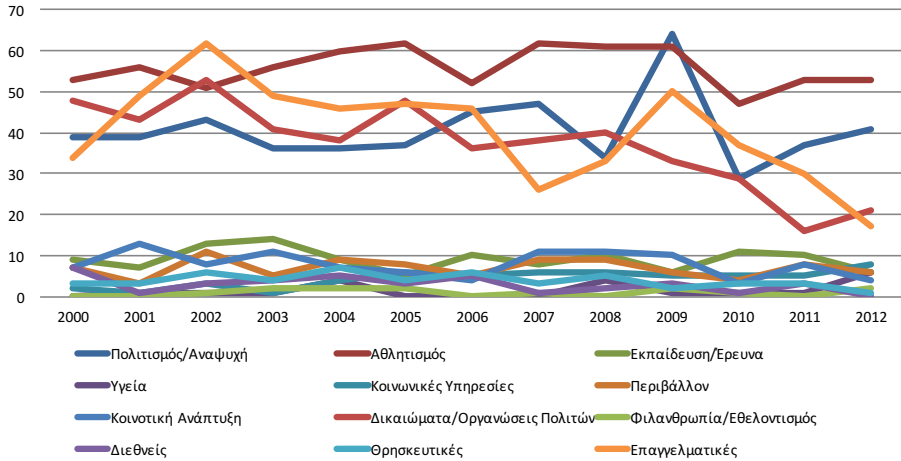
Όπως φάνηκε και από το συνολικό αριθμό νέων ιδρύσεων, ο αριθμός νέων σωματείων σε κάθε κατηγορία κατά την περίοδο 2000-2012 δεν παραμένει σταθερός. Κυμαινόμενο επίσης είναι και το ετήσιο ποσοστό ιδρύσεων ανά κατηγορία στο σύνολο των νέων οργανώσεων (Γράφημα 4).

Όσον αφορά κατ' αρχάς τις τέσσερις μεγαλύτερες κατηγορίες οργανώσεων, οι διακυμάνσεις αυτές είναι αισθητές (Γραφήματα 3, 4) και γίνονται εντονότερες την περίοδο 2009-2012. Την τριετία αυτή, όπως αναφέρθηκε ανωτέρω, παρουσιάζεται μια γενικότερη τάση μείωσης του συνολικού αριθμού οργανώσεων σε σχέση με το 2009 (Γραφήματα 1, 3). Την πτώση αυτή κάποιες οργανώσεις την ακολουθούν και μετά το 2010 ενώ κάποιες την αντιπαρέρχονται, παρουσιάζοντας ανάκαμψη στον αριθμό νέων σωματείων.

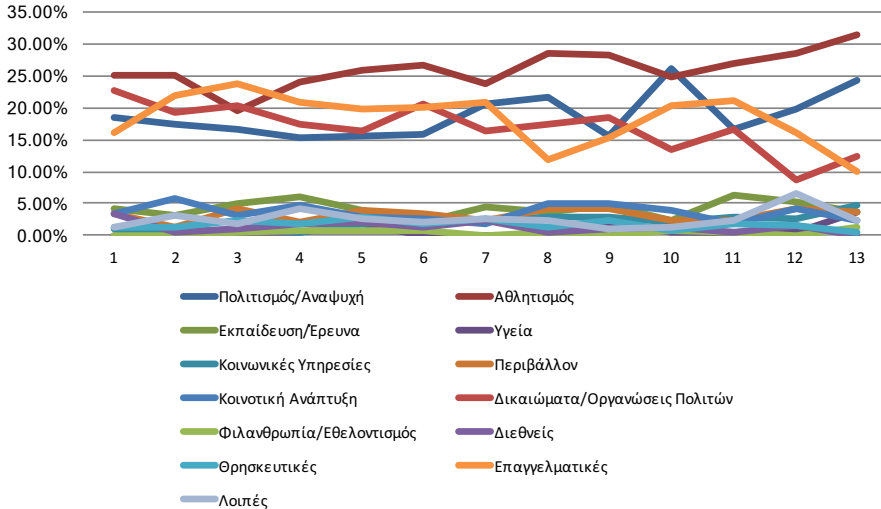
Στην πρώτη περίπτωση ανήκουν οι κατηγορίες των επαγγελματικών/συνδικαλιστικών οργανώσεων και των οργανώσεων προώθησης δικαιωμάτων. Πιο συγκεκριμένα στην ομάδα των επαγγελματικών/συνδικαλιστικών οργανώσεων παρατηρείται σημαντική αύξηση των νέων ιδρύσεων το 2002 και 2009 (Γράφημα 3) ανάλογη με την αύξηση του συνολικού αριθμού νέων οργανώσεων (Γράφημα 1), ενώ το 2007 παρατηρείται μείωση του αριθμού νέων οργανώσεων που συμβαδίζει με την τάση (όμως όχι και σε ένταση) με τον συνολικό αριθμό ίδρυσης νέων οργανώσεων.<sup>67</sup> Όσον αφορά την περίοδο 2010-2012, παρουσιάζεται σταθερή μείωση του αριθμού νέων οργανώσεων και του ποσοστού ιδρύσεων στην κατηγορία ενώ το 2012 καταγράφεται η χαμηλότερη τιμή της κατηγορίας αυτής (17 οργανώσεις). Αυτή η τάση της τελευταίας τριετίας συμβαδίζει με την τάση του συνολικού αριθμού νέων οργανώσεων (Γράφημα 1).

67. Η μείωση του 2007 οφείλεται στη μείωση του ποσοστού της κατηγορίας αυτής.

Γράφημα 3. Ετήσιος Αριθμός Ιδρύσεων ανά Κατηγορία



Γράφημα 4. Ετήσιο ποσοστό ιδρύσεων ανά κατηγορία (%)



Ανάλογη είναι και η περίπτωση των οργανώσεων προώθησης δικαιωμάτων: τα υψηλότερα σημεία του αριθμού ιδρύσεων καταγράφονται τα έτη 2002 και το 2005, ενώ το 2009 η κατηγορία αυτή δεν ακολουθεί τη γενική τάση αύξησης. Αντίθετα ο αριθμός νέων

σωματείων μειώνεται ήδη από το 2009. Κατά την περίοδο 2000-2010 η γενική πορεία της κατηγορίας είναι πτωτική (Γράφημα 3). Η πτωτική αυτή πορεία –παρότι η μείωση των νέων οργανώσεων ξεκινάει ένα έτος νωρίτερα και παρουσιάζει μικρή ανάκαμψη το 2012– ανταποκρίνεται στην τάση μείωσης του συνολικού ποσοστού νέων οργανώσεων από το 2010 και έως το 2012.

Στις οργανώσεις που μετά το 2010 δεν ακολουθούν την πτωτική πτώση του συνολικού αριθμού νέων οργανώσεων, ανήκουν οι κατηγορίες πολιτισμός/αναψυχή και Αθλητισμός. Πιο συγκεκριμένα, όσον αφορά την ομάδα πολιτισμός/αναψυχή, η πορεία ίδρυσης νέων οργανώσεων φαίνεται σχετικά σταθερή έως το 2009, όταν παρατηρείται απότομη αύξηση του αριθμού νέων οργανώσεων (Γράφημα 3), γεγονός που συμβαδίζει με τη συνολική αύξηση του αριθμού των νέων οργανώσεων που παρατηρήθηκε το ίδιο έτος. Στη συνέχεια υπάρχει μια απότομη πτώση το 2010, η οποία οφείλεται στη γενικότερη τάση μείωσης του συνολικού αριθμού οργανώσεων καθώς το ποσοστό αυτής της κατηγορίας σε σχέση με το σύνολο κυμαίνεται περίπου στα επίπεδα του 2008 (Γράφημα 4). Από το 2010 και μετά η πορεία ίδρυσης νέων σωματείων αυτής της κατηγορίας παρουσιάζει σταθερή και σημαντική αυξητική τάση. Όπως φαίνεται στο Γράφημα 3, η αύξηση αυτή είναι ιδιαίτερος αξιοσημείωτη, καθώς είναι αντίθετη με την τάση του συνολικού αριθμού οργανώσεων, η οποία σημειώνει πτωτική πορεία.

Το ίδιο φαινόμενο παρατηρείται και στην περίπτωση των αθλητικών οργανώσεων. Συγκεκριμένα τόσο ο αριθμός νέων οργανώσεων όσο και το ποσοστό ιδρύσεων ανά κατηγορία αυξάνονται από το 2011, σε αντίθεση με τη γενική πτωτική τάση στον συνολικό αριθμό οργανώσεων, που βρίσκεται στο χαμηλότερο σημείο της περιόδου 2000-2012. Το ποσοστό ίδρυσης ανά κατηγορία είναι επίσης το υψηλότερο για ολόκληρη την περίοδο 2000-2012, που σημαίνει ότι τα αθλητικά σωματεία είναι η δημοφιλέστερη κατηγορία οργάνωσης την περίοδο αυτή.

Όσον αφορά στις υπόλοιπες κατηγορίες οργανώσεων, παρατηρούνται μικρότερες και σχεδόν αμελητέες διακυμάνσεις.

Την περίοδο μετά το 2009 από τις υπόλοιπες κατηγορίες εκείνες που παρουσιάζουν μια ελάχιστη πτώση στον αριθμό οργανώσεων είναι οι κατηγορίες εκπαίδευση/έρευνα και οι διεθνείς. Ελαφριά αύξηση παρουσιάζουν οι κατηγορίες της υγείας και των κοινωνικών υπηρεσιών. Οργανώσεις με αντικείμενο το περιβάλλον και την κοινοτική ανάπτυξη ακολουθούν την πορεία του συνόλου με μικρή μείωση από το 2010, μικρή αύξηση το 2011 και μικρή περαιτέρω μείωση το 2012 (Γράφημα 3).

Σε γενικές γραμμές η εξέλιξη μετά το 2010 παρουσιάζει δύο γενικές τάσεις: τη σύμπτωση με την πτωτική τάση του συνολικού αριθμού οργανώσεων ανά έτος, η οποία αντανακλάται στις επαγγελματικές/συνδικαλιστικές οργανώσεις και τις οργανώσεις πρόωθησης δικαιωμάτων/συνηγορίας, και τη διαφοροποίηση από αυτή την πτωτική τάση μέσω της ανάκαμψης κάποιων θεματικών κατηγοριών και συγκεκριμένα των οργανώσεων αθλητισμού και του πολιτισμού/αναψυχής. Οι λόγοι αυτής της διαφοροποίησης θα πρέπει να αναζητηθούν στη βάση της στάσης των οργανώσεων απέναντι στο κράτος.

## 2.5. Η αλληλεπίδραση σωματείων και οικονομικής κρίσης με βάση τη σχέση των οργανώσεων με το κράτος

Η ανάλυση της πορείας ίδρυσης των οργανώσεων ανά κατηγορία, δείχνει ότι η μείωση του συνολικού αριθμού ίδρυσης σωματείων για την περίοδο 2010-2012 δεν αφορά το σύνολο των οργανώσεων. Οι οργανώσεις που παρουσιάζουν πτώση ανάλογη με εκείνη του συνολικού αριθμού οργανώσεων είναι οι επαγγελματικές/συνδικαλιστικές, οι οργανώσεις προώθησης δικαιωμάτων και, σε μικρότερο βαθμό, οι περιβαλλοντικές και οι οργανώσεις κοινοτικής ανάπτυξης. Αντίθετα οι κατηγορίες που είναι λιγότερο ευάλωτες είναι εκείνες με αντικείμενο τον πολιτισμό/αναψυχή, τον αθλητισμό και, σε μικρότερο βαθμό, την υγεία και τις κοινωνικές υπηρεσίες.

Θα μπορούσε να υποστηριχθεί ότι η αύξηση της ανεργίας την περίοδο της κρίσης μειώνει τα μέλη των επαγγελματικών και συνδικαλιστικών σωματείων, επομένως και την ανάγκη ίδρυσης νέων αντίστοιχων οργανώσεων. Υπάρχει βεβαίως ο αντίλογος ότι, ακριβώς επειδή τα επαγγελματικά δικαιώματα επλήγησαν και συνεχίζουν να πλήττονται λόγω της κρίσης, η εκπροσώπηση των επαγγελματιών καθίσταται επιτακτική· σύμφωνα με το επιχείρημα αυτό θα μπορούσε να θεωρηθεί αναμενόμενη η δημιουργία οργανώσεων ακόμη και από μικρές ομάδες των είκοσι ατόμων, που στο παρελθόν μπορούσαν να εκπροσωπηθούν από δευτεροβάθμιες οργανώσεις, προκειμένου να διεκδικήσουν ή να προστατεύσουν τα δικαιώματά τους σε πρώτο βαθμό. Όσον αφορά στις οργανώσεις προώθησης δικαιωμάτων/συνηγορίας και τις περιβαλλοντικές, και πάλι φαντάζει ως παράδοξη η μείωση της εκπροσώπησης των αδύναμων μελών της κοινωνίας και του περιβάλλοντος σε μια περίοδο όπου ατομικά και κοινωνικά δικαιώματα βρίσκονται σε αυξημένη επισφάλεια λόγω των πολιτικών λιτότητας, ενώ ο δημόσιος χαρακτήρας αγαθών όπως το νερό και η ποιότητα του περιβάλλοντος τίθενται σε κίνδυνο μέσω της απόπειρας ιδιωτικοποίησης του νερού ή εξαιτίας επενδύσεων, όπως η εξόρυξη χρυσού.

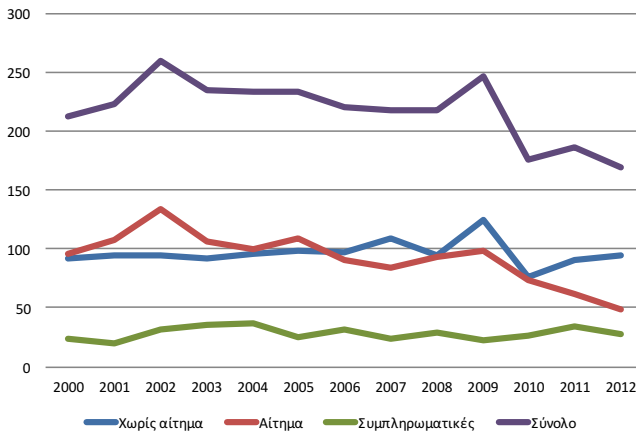
Για μια πληρέστερη αποτίμηση των ευρημάτων στη βάση της σχέσης των οργανώσεων με το κράτος, έγινε μια περαιτέρω ταξινόμηση των οργανώσεων με χρήση της διάκρισης των Foley και Edwards (1996), έτσι όπως αυτή συμπληρώθηκε από τους Hasenfeld και Gidron (2005), σε οργανώσεις «ουδέτερες προς το κράτος<sup>68</sup>», «αντιπολιτευτικές<sup>69</sup>» και «συνεργατικές<sup>70</sup>» (Σχήμα 1).

68. Στις οργανώσεις «χωρίς αίτημα» συμπεριλήφθησαν οι αθλητικές οργανώσεις και οι οργανώσεις με αντικείμενο πολιτισμό/αναψυχή.

69. Στις οργανώσεις «με αίτημα» συμπεριλήφθησαν οι επαγγελματικές συνδικαλιστικές, οι περιβαλλοντικές, οι οργανώσεις με αντικείμενο την κοινοτική ανάπτυξη και οι οργανώσεις προώθησης δικαιωμάτων.

70. Στις «συμπληρωματικές» οργανώσεις συμπεριλήφθησαν οι κατηγορίες: εκπαίδευση/έρευνα, υγεία, κοινωνικές υπηρεσίες, διεθνείς, θρησκευτικές και φιλανθρωπίας.

Γράφημα 5. Πορεία των οργανώσεων με βάση τη σχέση τους με το κράτος 2000-2012



Παρατηρείται ότι οι οργανώσεις που επηρεάζονται περισσότερο από την κρίση είναι αυτές που θα χαρακτηρίζονταν ως «αντιπολιτευτικές», δηλαδή εκείνες που είναι πιο πιθανό να αρθρώσουν ένα αίτημα προς το κράτος ή να αντιταχθούν σε συγκεκριμένες πολιτικές του, με σκοπό την προώθηση είτε του γενικού συμφέροντος είτε συμφερόντων των μελών τους.

Πιο συγκεκριμένα, από το 2009 έως το 2010, οι οργανώσεις αυτές μειώνονται κατά 26% και, στη συνέχεια, συνεχίζουν την πτωτική πορεία κατά 15% (το διάστημα 2010-2011) και κατά 22% (το διάστημα 2011-2012), φτάνοντας σε συνολική μείωση για την τριετία της τάξης του 63% (Γράφημα 7). Ουσιαστικά η πτώση των αντιπολιτευτικών οργανώσεων είναι εκείνη που διαμορφώνει την πτώση του συνολικού αριθμού νέων οργανώσεων -η οποία φτάνει στο 33% αυτή την τριετή περίοδο. Εάν αναλογιστούμε ότι το 65% των οργανώσεων διαμεσολάβησης δικαιωμάτων και συνηγορίας είναι σύλλογοι γονέων και κηδεμόνων (οι οποίοι ιδρύονται σε κάθε σχολείο βάσει νόμου και είναι υπό συζήτηση το εάν απευθύνουν αίτημα προς το κράτος<sup>71</sup>) τότε αντιλαμβανόμαστε ότι η πραγματική πτώση της κατηγορίας αυτής είναι πολύ μεγαλύτερη.

Αντίθετα οι οργανώσεις που θα χαρακτηρίζονταν «ουδέτερες» ή «χωρίς αίτημα» προς το κράτος, και ιδίως οι οργανώσεις που έχουν αντικείμενο την αξιοποίηση του ελεύθερου χρόνου, δεν ακολουθούν την πτωτική τάση της περιόδου 2010-2012. Ενώ

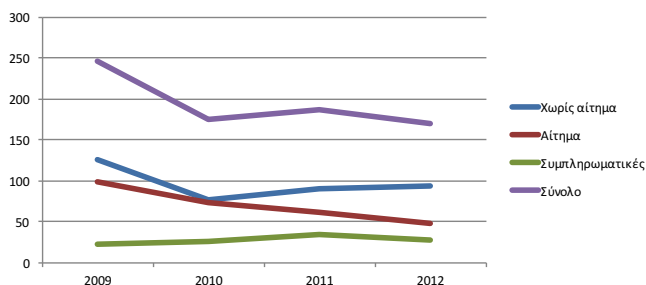
71. Επειδή οι σύλλογοι αυτοί αποτελούν ιδιαίτερα πολυπληθή κατηγορία, κατά την ερμηνεία των αποτελεσμάτων θα πρέπει να λαμβάνεται υπ' όψιν το γεγονός ότι η φθίνουσα πορεία των οργανώσεων «με αίτημα» θα εμφανιζόταν ακόμη εντονότερη, εάν στην κατηγορία δεν περιλαμβάνονταν οι εν λόγω σύλλογοι.

μειώνονται κατά 39% από το 2009 ως το 2010, στη συνέχεια παρουσιάζουν αυξητική πορεία της τάξης του 18% (2011) και του 4% (2012) και ανακάμπτουν τείνοντας να φτάσουν στα επίπεδα του 2008.

Όσον αφορά τις οργανώσεις που λειτουργούν «συμπληρωματικά» προς το κράτος («συνεργατικές» οργανώσεις), αυτές παρουσιάζουν μια σχετικά σταθερή πορεία χωρίς έντονες διακυμάνσεις (Γράφημα 6), με μικρή αύξηση το 2011 και μικρή πτώση το 2012.

Αυτό που προκύπτει ως συμπέρασμα είναι ότι η οικονομική κρίση επηρεάζει αρνητικά την τάση ίδρυσης σωματείων με αίτημα προς το κράτος, ενώ δεν επηρεάζει στον ίδιο βαθμό τα ουδέτερα σωματεία και τα σωματεία με συμπληρωματική λειτουργία προς το κράτος.

Γράφημα 6. Η πορεία των οργανώσεων με βάση τη σχέση τους με το κράτος την περίοδο της κρίσης



Το εύρημα αυτό θα μπορούσε να ερμηνευθεί με βάση τη φύση των οργανώσεων που διαθέτουν κάποιο αίτημα προς το κράτος. Είναι δηλαδή αναμενόμενο οι οργανώσεις προώθησης δικαιωμάτων και συμφερόντων να διαθέτουν πιο οξυμένα κοινωνικά αντανακλαστικά και να αλληλεπιδρούν εντονότερα με το κοινωνικό και το οικονομικό περιβάλλον.

Ο περιορισμός των διαθέσιμων πόρων και του διαθέσιμου χρόνου θα μπορούσαν να ερμηνεύσουν ένα μέρος της πτώσης στην ίδρυση σωματείων με αίτημα, ωστόσο η ερμηνεία αυτή δεν συνάδει με την αύξηση των σωματείων που είναι ουδέτερα ή συμπληρωματικά προς το κράτος, τα οποία υφίστανται τους ίδιους περιορισμούς και επηρεάζονται εξίσου. Επιπρόσθετα, παρατηρείται το εξής παράδοξο: η οικονομική κρίση αυξάνει τα αιτήματα της βάσης, καθώς οι πολιτικές που συνδέονται με την οικονομική κρίση περισσότερο πλήττουν παρά προωθούν τα πολιτικά και κοινωνικά δικαιώματα. Θα ήταν λοιπόν κατ' αρχάς αναμενόμενη μια αύξηση των αντιπολιτευτικών ομάδων που είτε αντίκεινται στις πολιτικές αυτές είτε διεκδικούν και προωθούν τα δικαιώματα των ασθενέστερων κοινωνικών ομάδων.

Η γενικότερη απογοήτευση από την πολιτική που έχει ως συνέπεια τη μείωση της



πολιτικής συμμετοχής θα μπορούσε να αποτελέσει μια ερμηνεία υπό εξέταση. Αυτή η απογοήτευση τείνει να επηρεάζει ιδιαίτερα τη συμμετοχή μέσω της εκλογικής διαδικασίας και θα ήταν εύλογο να υποθέσει κανείς ότι αντανακλάται και στη συλλογική διεκδίκηση. Ωστόσο η ερμηνεία αυτή παραγνωρίζει πληθώρα παραδειγμάτων συλλογικής οργάνωσης σε άτυπο επίπεδο (Σωτηρόπουλος, 2004, Κάλλας, 2004) και την κουλτούρα διεκδίκησης και διαμαρτυρίας (Andronikidou και Kontras, 2012) με εντονότερο παράδειγμα την κινητοποίηση των «Αγανακτισμένων» ή τις πολυάριθμες κινήσεις εναντίον των μνημονίων σε Αθήνα και Θεσσαλονίκη.

Τέλος, η παράλληλη ανάπτυξη του ΣΥΡΙΖΑ την περίοδο αυτή και ο εναγκαλισμός, μεταξύ άλλων, με τις πρωτοβουλίες βάσης με αντιμνημονιακό και αντιπολιτευτικό χαρακτήρα, υποδεικνύει μια στροφή προς άτυπες οργανώσεις της κοινωνίας πολιτών, ως διαχειρίστριες των αιτημάτων των πολιτών.

Αναδεικνύεται επομένως η ανάγκη εξαγωγής πιο σύνθετων συμπερασμάτων, τα οποία να προκύπτουν από το σύνολο της κοινωνίας πολιτών σε όλες τις μορφές της, προκειμένου να ερμηνευθεί η υπαναχώρηση των οργανώσεων με σωματειακή μορφή στο πεδίο της συλλογής και διαχείρισης αιτημάτων.

## 2.6. Συμπεράσματα

Η απλή καταμέτρηση των οργανώσεων είναι ενδεικτική του πλήθους τους μόνο και όχι της δράσης τους. Ακόμα λιγότερο φωτίζει το μέγεθος των οργανώσεων και το είδος της συμμετοχής σε αυτήν, παράμετροι που είναι σημαντικοί στη μελέτη της κοινωνίας πολιτών (Howard 2005· Putnam, Leonardι και Nanetti 1993· Paxton 1999). Στο πνεύμα αυτό επιχειρήθηκε στο κεφάλαιο αυτό ένας έλεγχος του αριθμού νέων οργανώσεων σε σύνολο, ανά θεματική κατηγορία και με βάση τη στάση των οργανώσεων απέναντι στο κράτος.

Μετά από μια δεκαπενταετία έντονης σωματειακής οργάνωσης, η έρευνα στα αρχεία του Πρωτοδικείου ανέδειξε σημαντική μείωση του ετήσιου αριθμού οργανώσεων την τριετία 2010-2012. Η εξέλιξη αυτή συμβαδίζει με τη σταδιακή παύση χρηματοδότησης των ελληνικών ΜΚΟ που επήλθε το 2012 (Σωτηρόπουλος, 2017) αλλά και με την ευρωπαϊκή και διεθνή εμπειρία της πτώσης της οικονομικής βιωσιμότητας και της πολιτικής επιρροής των ΜΚΟ την περίοδο της κρίσης, όπως αυτή καταγράφεται βιβλιογραφικά (Clark, 2011· Tzifakis, Petropoulos, Huliaras, 2017· Morreale, 2011· Salamon, Geller, Spence 2009· Hanfstaengl, 2010· Shahin, Woodward, Terzis, 2012· Simiti, 2017). Σύμφωνα με τον Clark (2011, σελ. 242), ο τομέας της κοινωνίας πολιτών περιθωριοποιήθηκε την περίοδο της κρίσης, καθώς δεν στάθηκε ικανός να την προβλέψει ή να παρουσιάσει πειστικές λύσεις σε αυτή. Ειδικότερα στην περίπτωση της Ελλάδας, η επιφυλακτικότητα απέναντι στην κοινωνία πολιτών συμπίπτει χρονικά με την εμφάνιση μιας σειράς οικονομικών σκανδάλων στα οποία εμπλέκονται γνωστές μη κυβερνητικές οργανώσεις (με

πρόσφατες περιπτώσεις αυτές των οργανώσεων «Unicef» και «Αλληλεγγύη»).

Περαιτέρω, διερευνώντας τη σχέση του αριθμού νέων οργανώσεων με το αντικείμενό τους για το διάστημα 2000-2012, η ταξινόμηση αποκάλυψε ότι οι πιο δημοφιλείς κατηγορίες σωματειακής οργάνωσης είναι αυτές που αφορούν τον αθλητισμό, τον πολιτισμό, τις επαγγελματικές και συνδικαλιστικές οργανώσεις και τις οργανώσεις προώθησης δικαιωμάτων και ενεργών πολιτών. Οι κατηγορίες αυτές δεν υφίστανται στον ίδιο βαθμό τις συνέπειες της οικονομικής κρίσης.

Παρατηρείται πράγματι ότι όλες οι κατηγορίες οργανώσεων παρουσιάζουν μια απότομη μείωση το 2010, ωστόσο στη συνέχεια αυξάνεται η προτίμηση στις οργανώσεις πολιτισμού και αθλητισμού, ενώ μειώνεται στις οργανώσεις προώθησης δικαιωμάτων και, πολύ περισσότερο, στις επαγγελματικές/συνδικαλιστικές οργανώσεις. Παρότι οι τελευταίες αποτελούν τους πιο ισχυρούς θύλακες της κοινωνίας πολιτών στη μεταπολιτευτική Ελλάδα, δεν καταφέρνουν να ανακάμψουν την πτώση τους μετά το 2010, γεγονός που φαίνεται παράδοξο.

Η ερμηνεία στα παραπάνω θα πρέπει να αναζητηθεί στη στάση που οι διαφορετικές οργανώσεις υιοθετούν απέναντι στο κράτος και συγκεκριμένα στην ιδιότητα των οργανώσεων να συλλέγουν αιτήματα και να τα απευθύνουν προς αυτό. Αυτό που καταγράφηκε είναι ότι ο αντιπολιτευτικός χαρακτήρας κάποιων οργανώσεων, η αντίθεση σε κάποιες πολιτικές ή η προώθηση δικαιωμάτων και συμφερόντων, αποτελεί καθοριστικό παράγοντα για την πορεία τους μέσα στην τριετία 2009-2012, καθώς σχετίζεται άμεσα με τη μείωση του αριθμού νέων οργανώσεων.

Το συμπέρασμα της μείωσης των σωματείων με αντιπολιτευτικό χαρακτήρα έρχεται σε αντίθεση με τις εμπειρικές έρευνες για την κοινωνία πολιτών την περίοδο της κρίσης, οι οποίες μιλούν για «έκρηξη» της κοινωνίας πολιτών, και με τα πρόσφατα παραδείγματα μαζικών συλλογικών διαμαρτυριών και διεκδικήσεων που μαρτυρούν μια ενεργό δυναμική συλλογικής κινητοποίησης. Εγείρεται έτσι το ερώτημα για ποιον λόγο τα σωματεία που διαχειρίζονται αιτήματα χάνουν ολοένα και περισσότερο έδαφος, ιδίως σε μια περίοδο που τα συμφέροντα και τα κοινωνικά και πολιτικά δικαιώματα συγκεκριμένων ομάδων πλήττονται σε όλο και μεγαλύτερο βαθμό. Πρόκειται για μια παραίτηση από την διεκδίκηση ικανοποίησης των αιτημάτων; Για μια «απάθεια» των πολιτών, όπως θα την περιέγραφε ο Colin Crouch (2006), ή -σε όρους Gramsci- για μια αναδίπλωση και διαμόρφωση μιας αντι-ηγεμονίας μέσω της απόσυρσης αυτής;

Και, εφόσον ισχύει η δεύτερη υπόθεση, πού διοχετεύονται οι «αναμενόμενες αντιδράσεις στο πλαίσιο της υιοθέτησης των Μνημονίων από διαδοχικές κυβερνήσεις το 2010-2012» (Σωτηρόπουλος, 2014, σελ. 27); Μπορεί η άνοδος του ΣΥΡΙΖΑ την ίδια περίοδο να έπαιξε ρόλο στη μετακύλιση των αιτημάτων προς άτυπες, κινηματικού χαρακτήρα αντιπολιτευτικές πρωτοβουλίες της περιόδου;

Η υπόθεση εργασίας της παρούσας μελέτης είναι ακριβώς αυτή, ότι δηλαδή η μείωση των οργανώσεων με αιτήματα περιορίστηκε στην τυπική κοινωνία πολιτών,

ενώ παράλληλα αναδύθηκαν άτυπες μορφές της, στις οποίες διοχετεύθηκαν τα αιτήματα. Για τον έλεγχο της υπόθεσης αυτής είναι αναγκαία η ποιοτική και σε βάθος έρευνα και παρακολούθηση της εξέλιξης των συσσωματώσεων που συλλέγουν αιτήματα, χωρίς περιορισμούς όσον αφορά τον τύπο και το μέγεθός τους. Θα αναδειχθούν έτσι άλλοι τρόποι διαχείρισης των αιτημάτων των πολιτών. Η εξέταση αυτή αποτελεί αντικείμενο του αμέσως επόμενου κεφαλαίου.

